



LES 64 CASES AUSTRALES

BULLETIN N°12

Sommaire

Nos compétitions	2
Les tournois homologués à venir	3
Vie de la ligue - Arbitrage	3
Vie fédérale	4
Championnat de France des jeunes	5
Exercices avec solutions	8
Parties analysées	15



NOS COMPÉTITIONS

1. La seconde journée du championnat de ligue confiée à la Tour de l'Horloge Victoria de Saint-Philippe s'est déroulée le 3 avril à l'école primaire du Baril sous la direction de son président, Jean-Daniel Collet.

3 absences justifiées en ronde 3 et une quatrième en ronde 4 marquent sans doute que le principe même de ce tournoi doit être revu. Déjà les saisons passées, le même phénomène s'était produit. Depuis sa création en 2008, cette formule du championnat est loin de faire l'unanimité ce qui pourrait expliquer un certain manque d'intérêt. Existe-t-il une formule miracle ? Assurément non ! Toutefois la durée, étendue sur 3 mois, est à revoir.



Sylvain Lorans, largement favori, continue son bonhomme de chemin après s'être débarrassé de ses deux plus sérieux rivaux, Etienne Rivière en ronde 3 puis Miloud Mézouaghi la ronde suivante. Par la suite ses plus sérieux adversaires auront 400 points élo voire plus de différence. C'est peu dire le déséquilibre. Son prochain adversaire sera sans doute Michaël Désiré vainqueur des deux jeunes, Matéo Sandjivy et Théo Mercadal. Avec 3 points, Miloud Mézouaghi, Etienne Rivière et Jean Olivier complète le top 5 du classement provisoire. Hugues Hoareau a perdu pied lors de cette seconde journée et risque d'être hors course s'il ne réalise pas le sans faute lors des 3 dernières rondes.



L'unique féminine, Rose-May occupe une belle 7^{ème} place et n'a perdu aucune de ses parties. Bravo !

L'arbitre, Martial Deurvillier, inquiet après avoir mis en ligne les appariements à l'issue de la ronde 2, sujet du thème arbitrage du bulletin N°11, a préféré différer ceux de la ronde 5.

2. En parallèle avec le championnat, la seconde phase du tournoi B1 n'a pas connu de défection.

Francinel Ringayen, a réalisé un bon tournoi, ne concédant que deux nulles ce qui lui a permis de remporter le tournoi. Ses suivants et rivaux directs, Marius Jouve, Lionel Ethève et Vivien Sandjivy, tous du Cercle d'Echecs de L'Etang Salé, se sont neutralisés. Mention bien pour les féminines Fitia Eric-Andriana et Marine Grondin qui terminent respectivement 5^e et 6^e.



2. La 9^{ème} journée du championnat rapide a été accueillie le 24 avril par l'Echiquier de Saint-Joseph et son Président Jean-Yoland Francomme.

Seulement 28 joueurs ont répondu à l'appel du club du sud. De ce fait, le nombre étant inférieur à 32, 6 rondes seront au programme, comme le prévoit le règlement.



Sans adversité, Miloud Mézouaghi fera cavalier seul tout au long du tournoi, lui permettant ainsi de s'asseoir confortablement dans le fauteuil de leader du championnat. Antonin Mélon, juste revenu des championnats de France, prendra une seconde place méritée et s'adjuge du même coup la première des jeunes pour ce jour, sans avoir tout de même rencontré le vainqueur. Richard Weber, dont s'est également le meilleur résultat de la saison en rapide complète le podium. Emeric Dace s'en approche et termine pour la première fois au pied.

Alexandre Carballar est l'unique représentant du Nord et second jeune. Théo Mercadal rate l'occasion de prendre un sérieux ascendant chez les jeunes, toutefois, avec un résultat de plus il prend pour un point la tête du classement provisoire chez les jeunes, ses deux principaux adversaires étant absents.



Au classement après 9 journées :
 Scratch : 1. Miloud Mézouaghi 102 points, 2. Philippe Testud 56 points, 3. Michaël Désiré 46 points...35 classés
 Jeunes : 1. Théo Mercadal 64 points, 2-3. Etienne Rivière et Maxime Triton 63 points... 33 classés.

3. Un échiquier géant sur le front de mer.
 La municipalité de Saint-Pierre représentée par Béatrice Sigismeu, adjointe aux sports et représentant Monsieur Michel Fontaine, sénateur Maire, elle est aussi membre de la commission sport au Conseil Général, Monsieur Bertrand Nassau, président créateur de la Tour Saint-Pierroise et Monsieur Olivier Letréguilly, Maître Fide, ont inauguré sur le front de mer de Saint-Pierre, face au port, un échiquier géant de 6 x 6 m !



Ce sera l'occasion pour Madame Sigismeu de faire une rétrospective du jeu d'Échecs en général et du club de Saint-Pierre en particulier dont l'aboutissement de ce projet.
 Monsieur Bertrand Nassau évoque une plus grande implication de son club dans un proche avenir. Il a discuté de projets avec Jean Marie Barré, ex président de la ligue, toujours prêt à apporter son concours pour la cause échiquéenne.

Chaque mercredi et samedi, en fin de soirée, des animateurs seront présents pour faire découvrir ou redécouvrir le noble jeu.
 Un pot de l'amitié clôturera l'inauguration qui sera suivie par une simultanée donnée par le Maître FIDE.

La soirée se poursuivra par des parties disputées sur l'échiquier géant, attraction pour de nombreux touristes de la capitale du sud.



Tous les résultats sur le site de la Fédération sur <http://www.echecs.asso.fr/ListeTournois.aspx?Action=TOURNOICOMITE&ComiteRef=9A>

LES TOURNOIS HOMOLOGUÉS A VENIR

8 mai : 10^{ème} journée du championnat de ligue en parties rapides. C'est une organisation de la Tour Saint-Pierroise.

9-11 mai : Le Cercle des Echiquiers de l'Ouest vous accueille au CREPS de Saint-Paul pour un stage et tournoi rapide thématique sur le thème de la sicilienne, variante Najdorf. Inscriptions weriphi@yahoo.fr

15 mai : 11^{ème} journée du championnat de ligue en parties rapides organisée par le Cercle des Echiquiers de l'Ouest au CREPS de Saint-Paul.

22 mai : Echiquier du Nord, Saint-Denis, ronde 5 et 6 du championnat de ligue et début du B2.

1^{er} juin : 3^{ème} coupe des établissements scolaires à Saint-Denis.

ARBITRAGE

Cet article intéresse aussi les organisateurs :

Un tournoi de blitz s'annonce sur le site FFE sur la page DU CLUB.

Voir page du challenge la rubrique à droite, tournois annoncés.

Je dis 1 mais ce soir-là ce peut être 3 ou 15 !

De plus passer par cette procédure n'est pas obligatoire.

Cela ne sert qu'à annoncer des possibilités de jouer aux gens qui seront dans le coin.

Sinon et c'est l'objectif pour ne pas en demander plus aux bénévoles-organisateur, un blitz peut être totalement spontané et impromptu.

Vous êtes 4 : crac, 2 échiquiers, un aller-retour, 6 blitz chacun total 1h15 de jeu !

La limite est 5 parties effectivement jouées.

Donc un suisse si l'on est beaucoup mais il y a bien mieux : des toutes rondes car on sait quand on commence et quand on finit. On joue vraiment sans attendre entre les rondes.

Un TR à nombre impair est ce qu'il y a de mieux car ainsi tout le monde bouge ses fesses sans avoir à observer si le pivot a bien tourné l'échiquier et l'exempt note les résultats.

Et si l'on est nombreux, il n'y a pas photos entre un suisse à 7 rondes à 18 qui durera plus de 2 heures pour 7 parties et 2 toutes rondes à 9 où déjà on jouera 8 parties (moins de 2 heures).

On distribue les joueurs selon la méthode du serpent et on peut refaire une 2° étape en recomposant 2 nouveaux tournois avec les 4 1ers et les suivants.

TRANSMISSION :

Tout le monde à une licence et son code FFE MEME les étrangers. Pour le reste voir page Blitz, transmission des résultats.

Comment peut-on utiliser la base ELO blitz avec PAPI ?

(Remarque : dans l'onglet « CLASSEMENT UTILISE », le logiciel ne propose que « ELO » ou « RAPIDE »).

Il faut télécharger la base BLITZ sur le site de le FFE.

Ensuite, dans le logiciel PAPI, dans la rubrique « accès à la base », il faut pointer vers la base blitz que l'on a téléchargée et il faut utiliser le classement appelé « rapide » dans l'édition du tournoi.

VIE FÉDÉRALE

Le Comité Directeur fédéral, réuni ce samedi 23 avril 2016 à Paris, a procédé à la nomination d'un nouveau Bureau.



Président : Stéphane Escafre – 1^{er} vice-président : Olivier Delabarre – 2^e vice-président : Kennisthon Pousse – secrétaire Général : Didier Fretel – Trésorière : Mélanie Vérot, Anémone Kulczac et Henri Carvallo complète cette équipe d'union qui assurera l'intérim, avec le soutien des commissions fédérales, jusqu'aux prochaines élections fixées le **10 décembre**.

REDACTION

Ont participé à la rédaction du N°12 :

Jean-Daniel Collet, Dominique Dervieux, Charles-Henri Rouah, Martial Deurvillier, Eric Charpentier, Bertrand Nassau, Philippe Dornbusch et Jean Marie Barré.

EXERCICES

Les titres disponibles :

Titres	Format	
Vol. 1 Débutants *		cbv
Vol. 2 Confirmés *		cbv
Vol. 3 Experts *		cbv
Vol. 1 Fins de parties	PDF	cbv
Vol. 2 Fins de parties	PDF	cbv
Vol. 3 Fins de parties		cbv

Chaque volume est gratuit sur simple demande et comporte 256 exercices : jm.barre@orange.fr
Ils seront tous prochainement au format PDF.

* Complémentaires des 2 excellents ouvrages de Stéphane Escafre disponible aux éditions Olibris.
- 1064 exercices pour bien débiter aux Echecs
- 1000 exercices pour bien progresser aux Echecs

Notre partenaire Information : Echecs et Stratégie



<http://www.chess-and-strategy.com/>

Analyse du tableau

Le sujet peut fâcher mais il est inutile de se voiler la face les résultats sont là et dans l'ensemble ils ne sont pas bons, loin s'en faut. Pour les classés FIDE, la perte en points est de 448, ce qui est énorme.

La moyenne de la déflation est donc de 44 points Elo par joueur. Il convient d'analyser la situation globalement puis individuellement afin de comprendre pourquoi nos jeunes n'obtiennent pas de résultats.



Globalement

Le tableau ci-dessus est éloquent. Nos jeunes sont-ils responsables de cette situation ? Assurément non !

En premier, les dispositions de la ligue ne sont pas favorable ce qui crée un contexte peu propice à la préparation de nos jeunes. Néanmoins, le calendrier ligue, qui ne demande aucun engagement financier, est réalisé en dépit du bon sens bien que plusieurs clubs aient déjà demandé une révision. Ceci passe par un championnat des jeunes par équipes en début de saison car il y a moins de contraintes scolaires avec pourquoi pas 2 rondes le même jour ou bien la recherche de tout coordonner sur 3 jours consécutifs. Le championnat de ligue ne veut plus dire grand-chose. L'étaler sur 4 dimanches sur 3 mois est une dépendance dont il faut s'extraire et revenir à un tournoi en 9 rondes sur 3 week-ends séparés de 3 semaines avec en parallèle 3 accessions. Ce peut être aussi un tournoi en 6 rondes sur 2 WE et 2 accessions.

En second, pour les jeunes, et pourquoi pas les moins jeunes, les parties nulles ou perdues doivent être décortiquées afin que les intéressés puissent comprendre où sont leurs faiblesses, outil nécessaire pour, dans un second temps, préparer des stages de formations. Quand j'écris stages de formations, ce n'est pas pour faire bien mais mettre sur pied de vrais stages intensifs de niveau avec si nécessaire des évaluations au travers d'exercices choisis.

Ce travail nécessite tout naturellement un prolongement de la part des clubs.

Aujourd'hui, nous avons à notre disposition assez de supports informatiques que nous procure internet et les programmes d'Echecs pour y parvenir. Ceci passe par un travail de préparation, de sorte que l'intervenant puisse maîtriser son cours et puisse

laisser une trace écrite aux élèves à l'issue du cours ou du stage.

Ceci n'occulte en rien les cours particuliers qui ne relèvent que de la volonté de l'élève ou de la possibilité de ses parents.

L'organisation de tournois rapides ne doit pas être systématique. Nos jeunes, pour valider leurs acquis, ont besoin de jouer des parties lentes. Ces parties étant notées, il est facile de déceler les lacunes de chacun et donc, si possible, d'y remédier.

La mise sur pied de tournois lents n'est pas que du ressort de la ligue. Certains clubs s'y emploient et c'est très bien. Il faut étendre ces initiatives. Bien sûr, nous ne jouons qu'entre nous. Il faut se pencher sur la possibilité de sortir plus facilement du département. N'oublions pas que la ligue représente la fédération dans cette zone de l'Océan Indien, il y a donc beaucoup à faire dans ce domaine. Le travail entrepris il y a une dizaine d'années doit refaire surface. D'autres préféreront la métropole, pourquoi pas si la possibilité de disputer un ou des tournois dans l'hexagone s'offre à eux.

L'essentiel est d'être le mieux préparé possible afin de retrouver le niveau d'antan, aujourd'hui perdu, et si possible d'aller au-delà. Ça ne passe que par le travail. La formation doit s'étaler tout au long de l'année et non ponctuellement.

Bien sûr ceci a un coût mais quand on voit les dépenses inconsidérées sans résultats de ces dernières années, il convient de remettre l'ouvrage sur le métier et de se retrousser les manches.



Individuellement

Franck-Olivier lâche 62 points. Il est dans la logique du championnat 2015 où il avait alors cédé 53 points. Le manque de préparation pour ce genre de compétition est flagrant. La moyenne élo 1776 était de plus inférieure à celle du championnat minime 2015 (1821) auquel il participait alors.

Etienne Rivière perd 58 points. Le changement de catégorie dans un tournoi très relevé (1835) + 14 par rapport à 2015 ! a fait prendre conscience à Etienne du travail à accomplir. Dantesque ! Certes, il est en première année minime, en benjamin la moyenne 2015 était de 1700. Il ne doit pas se démobiliser. Il va falloir travailler d'arrache-pied pour inverser la tendance.

Rose-May Ringayen s'alignait pour la seconde année chez les minimes filles. La moyenne 2015 était de 1492 contre 1461 cette année. Rose-May a fait moins bien qu'en 2014, en benjamine, c'est déroutant. Elle perd 107 points élo !!

Antonin Mélon participait pour la première fois. Il s'est battu de son mieux mais n'a pas tenu la distance. Il a limité la casse en ne concédant que 31 points. Pour rappel la moyenne élo était de 1706. En fonction de son classement son résultat peut être considéré conforme à l'attente. Maintenant il a un an pour cravacher dans le but d'atteindre un élo d'au moins 1800 s'il veut se rendre au championnat de France l'an prochain.

Dans la même catégorie mais en première année, Théo Mercadal n'avait rien à perdre avec son petit élo. Tout exploit était synonyme de gros gain en points élo. Il a très bien négocié le tournoi, frappé quand il a pu. Même s'il termine loin au classement, il est le seul des classés FIDE à engranger des points, +87 ! Il ne devra pas se reposer sur ses lauriers et doit se donner un objectif 1700 pour la saison prochaine afin d'espérer pouvoir représenter dignement la Réunion.

Maxime Padre a disputé l'open A. Malgré la faible moyenne à 1325, c'était beaucoup trop pour lui et il a concédé 79 points.

Eléonore Labrande, qualifiée d'office grâce à ses résultats en 2015, a souffert tout au long du tournoi. Elle a fait le sous-marin et réussit tout de même à décrocher sa qualification pour l'an prochain et ne cède que 14 points. Le manque de compétitions peut expliquer ce résultat en demi-teinte. La moyenne élo n'était que de 1361, 1367 l'an dernier.

Trois pupilles prenaient part au championnat : Théodore Labrande, fort de son élo à 1700 était attendu. Il n'a été que l'ombre de lui-même. Tout comme pour sa sœur, le manque de compétition s'est fait sentir. Il perd 92 points. Il n'a jamais été en mesure de se battre, sa performance était même bien inférieure à celle de son championnat poussin de l'an dernier.

Selvam Evrin n'a pas confirmé ses résultats locaux. Déjà en perte de vitesse suite à son premier classement FIDE, l'hémorragie se poursuit avec la perte de 50 points supplémentaire. Il est clair que nous avons ici l'archétype du gamin dont la formation fait cruellement défaut alors que lui aussi il a les capacités pour faire mieux.

Florian Guichard est une interrogation. Il est manifeste, tout comme Selvam, qu'il a un gros potentiel mais est à court de formation. Il s'est bonifié en fin de tournoi et a su arracher les gains

propices à obtenir un premier classement FIDE honorable, 1448. Il devra maintenant s'employer à le faire fructifier. L'an prochain, tout comme Selvam, il jouera en benjamin. Un sérieux palier reste à franchir.

Thomas Leccia est en manque de confiance. En première année poussin il a aussi manqué d'un peu de chance puisqu'il perd face à des FIDE et gagne les classés FFE. Il doit allier formation et compétitions. Le calendrier échiquéen doit tenir compte des petites catégories. Ne pas oublier que les petites catégories en sont à l'apprentissage donc il faut tenir compte de la proximité même si lui accompagne son frère aîné dans les compétitions. Côté positif chez ce jeune, il participe à des rencontres hors du département. A formation revêt un caractère primordial et c'est maintenant que pour lui tout se joue car il est réceptif. Dans ses championnats de France, il n'a concédé que 15 points, ce qui est un moindre mal.

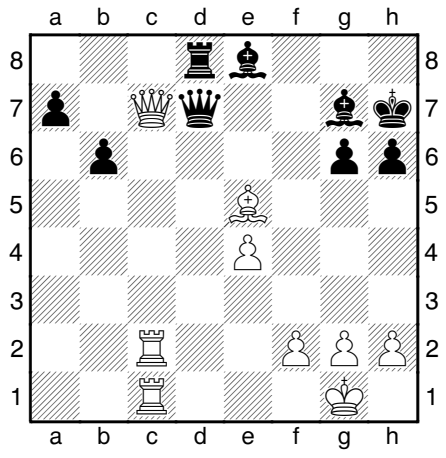
Marine Collet, qualifiée par la FFE, a vu fondre son classement au fil de la saison. Son 1^{er} classement FIDE est très bas. De plus elle perd systématiquement face aux FIDE qu'elle a rencontrées alors qu'elle engrange des points contre les nationaux. Est-ce psychologique ? Difficile à dire. En seconde année poussin, elle doit se ressaisir car la catégorie pupille correspond à un palier dont la marche est élevée. Elle cède 28 points et flirte avec la relégation en nationale.

Marine Grondin, dont c'était la première confrontation dans une grande compétition a bien géré son tournoi. Elle devrait obtenir dans quelques jours un classement national respectable. Ce sera une indication sur son potentiel. Elle doit continuer à travailler. Elle aussi intégrera la catégorie pupille la saison prochaine.

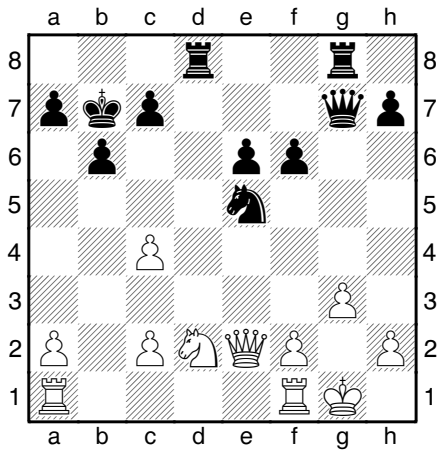
Pierrick Fautrel nous a fait rêver en début de tournoi dans la catégorie petit poussin avant de s'effondrer. Il a un potentiel, c'est indéniable, mais reste maintenant à véritablement se former et à mettre en pratique ses connaissances dans les tournois. Il doit disputer plus de parties lentes car il est manifeste qu'il est en manque de pratique. La notation n'étant pas obligatoire pour cette catégorie, c'est un savoir général qui doit prévaloir avant de pouvoir cerner ses faiblesses.

Bryan Padre manque de maturité c'est évident. Il ne changera pas de catégorie la saison prochaine. Il a eu un aperçu de ce qu'était un grand tournoi. Il doit poursuivre sa formation, les lacunes étant nombreuses. Il a un an pour nous montrer qu'il a des capacités et doit être plus attentif. Son jeune âge est un atout. A lui et à ses formateurs d'en tirer profit.

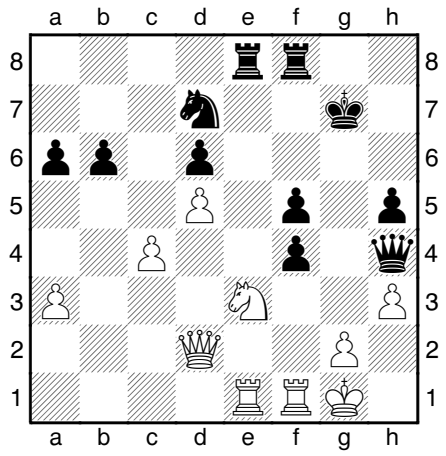
Exercices Débutants
067D •



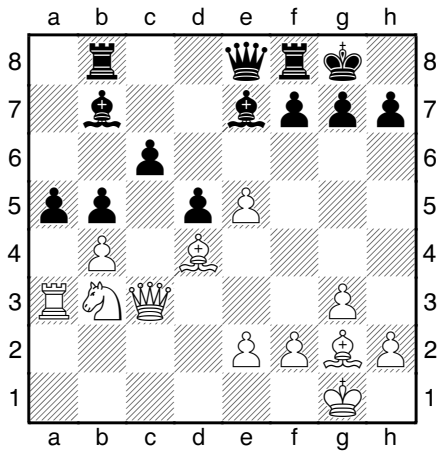
070D •



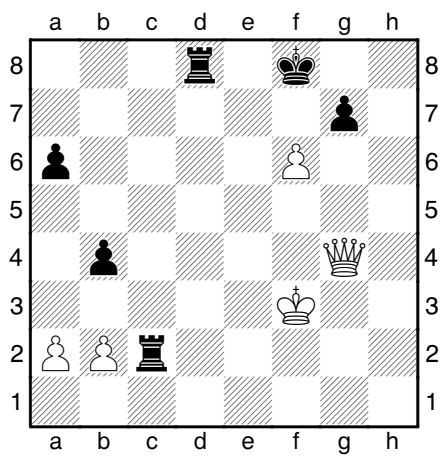
068D ○



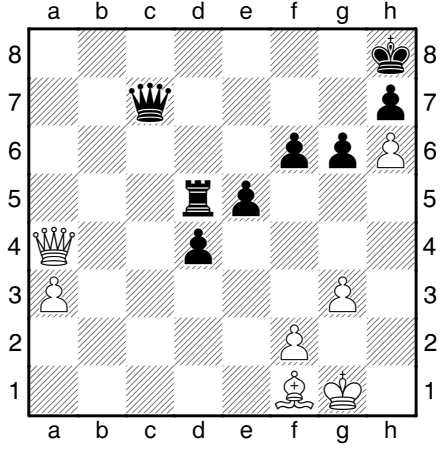
071D •



069D •

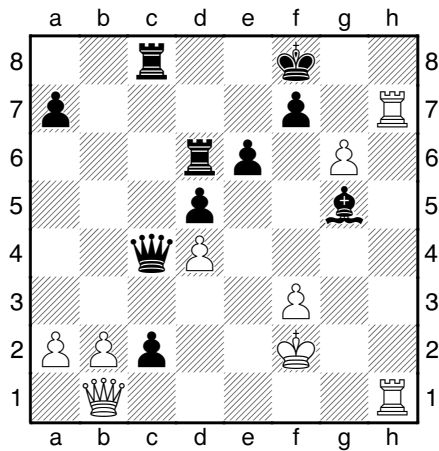


072D ○

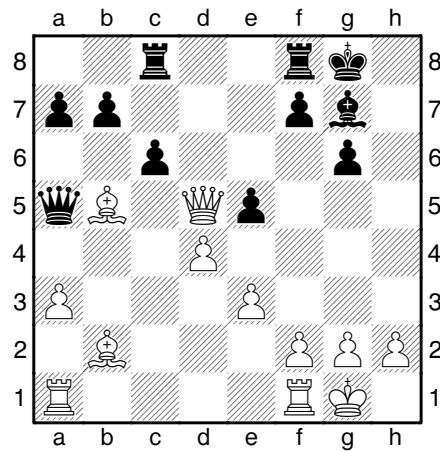


Exercices Confirmés

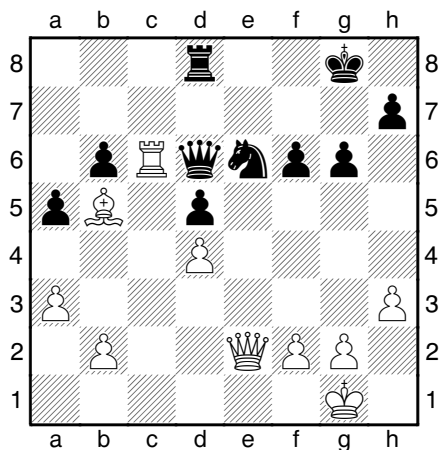
067C ○



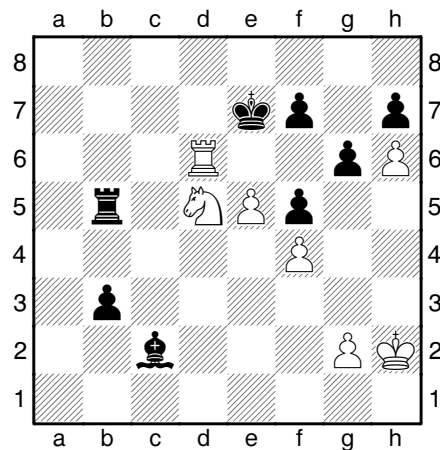
070C ○



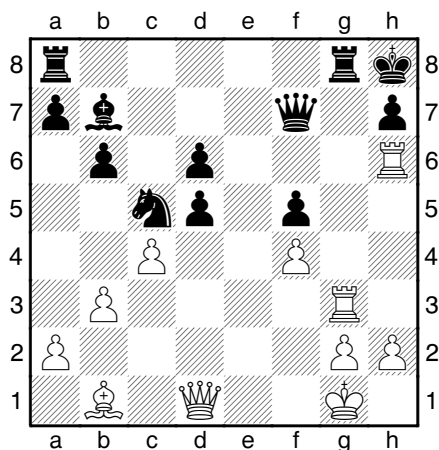
068C ●



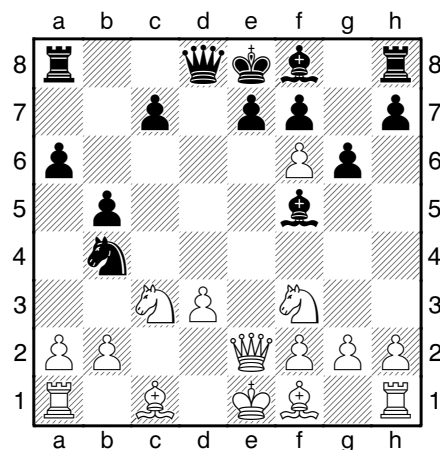
071C ●



069C ○

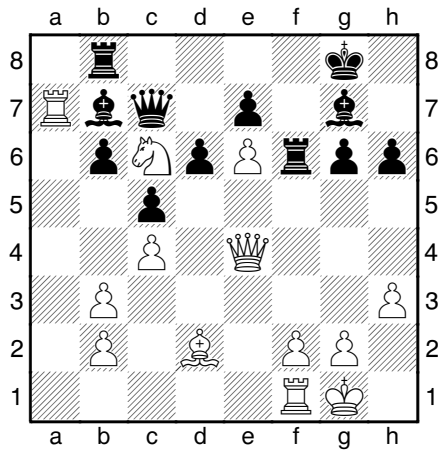


072C ●

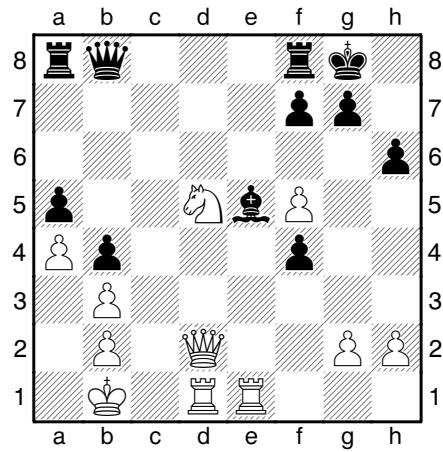


Exercices Experts

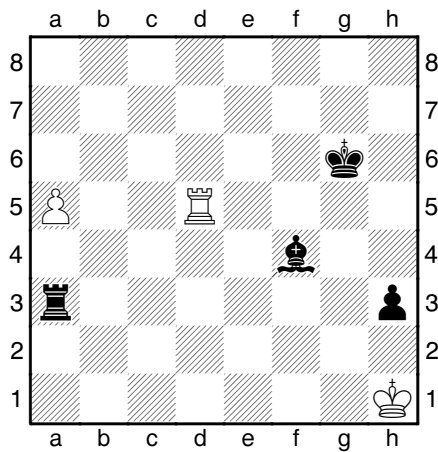
067E ○



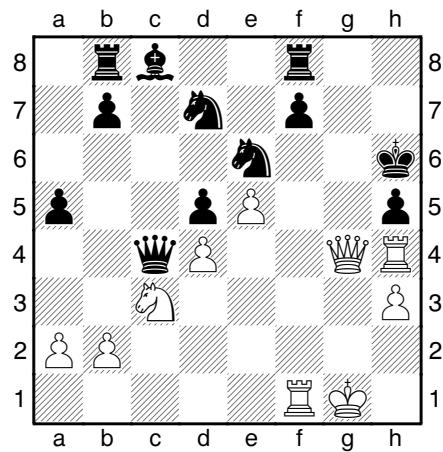
070E ○



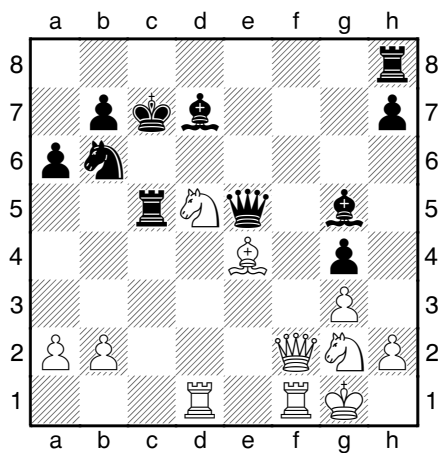
068E ○



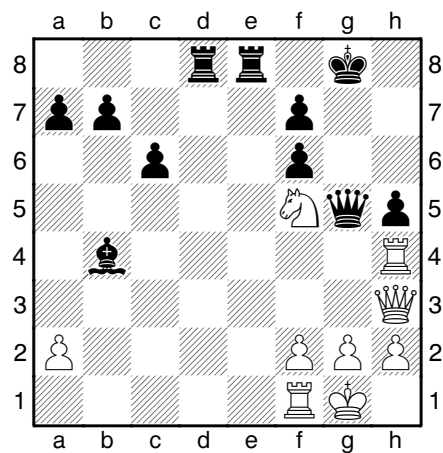
071E ●



069E ●



072E ●



Solutions D – C - E

067D

1...Dd1+! Sacrifice de déviation **2.Txd1 Txd1#** mat du couloir. **0-1**

068D

1.Cxf5+! Fourchette **1...Txf5 2.Txe8 Ce5 3.Dd4 Dg5 4.Dxb6** Les Blancs sont gagnants. **1-0**

069D

Les Blancs menacent Dvg2+ suivi de De2#.
1...Td3+! 2.Re4 Tc4+ 3.Rxd3 Tvg4 et la cause est entendue. **0-1**

070D

1...Txd2! 2.Dxd2 attire la Dame sur une mauvaise case. [2.De4+ tient mieux malgré une pièce de retard. 2...Rb8] **2...Cf3+** fourchette **3.Rg2 Cxd2 0-1**

071D

1...axb4! fourchette **2.Dd2 bxa3** Le pion est maintenant passé **0-1**

072D

1.De8# 1-0

067C

Une course de vitesse mais ce sont les Blancs qui ont le trait. **1.Txf7+! Rg8** [1...Re8 2.Th8#] **2.Th8+ Rxh8 3.Dh1+ Rg8** [3...Fh6 4.Dxh6+ Rg8 5.Dh7#] **4.Dh7# 1-0**

068C

1...Cxd4! Fourchette, ce coup ne craint pas la prise de la Dame ! **2.De8+ Txe8 3.Txd6 Cxb5** et les Noirs ont une pièce d'avance. **0-1**

069C

1.Dd4+! Echec intermédiaire entraînant la désorganisation des pièces noires. **1...Tg7** [1...Dg7? 2.Txh7+ Rxh7 3.Fxf5+ Dg6 4.Th3#] **2.Fxf5 Rg8 3.Txh7 Ce6 4.Thxg7+ Rf8** [4...Cvg7 5.Fe6 Rh7 6.Fxf7 Cf5 7.Th3+ Ch6 8.Df6 dxc4 9.Txh6#] **5.Txf7+ Rxf7 6.Fxe6+ Rxe6** [6...Re7 7.Dg7+ Rxe6 8.Te3+ Rf5 9.Dg5#] **7.Tg6+ Rd7** [7...Rf5 8.Tf6+ Rg4 9.Dd1+ Rh4 10.Th6#] **8.Tg7+ Re6 9.g4 Tf8 10.De3+ Rf6 11.De7# 1-0**

070C

1.Fxc6! attaque double. **1...Db6** [1...Dc7 2.Fa4 exd4 3.Tac1] **2.Fd7 Tfd8 3.dxe5 Dxb2 4.e6 1-0**

071C

1...Txd5! Eliminer la pièce attaquante. [1...Re8? et ce sont les Blancs qui sont gagnants! 2.Cf6+! Re7 3.Td7+ Re6 4.Td8 avec menace de mat par Te8. 4...Txe5 5.fxe5 Rxe5 6.Cxh7 b2 7.Cg5] **2.Txd5 b2** et le pion va à promotion. **0-1**

072C

1...Cxd3+! Attaque sur le Roi adverse! **2.Rd1** [2.Dxd3 Fxd3 3.Ff4 Fxf1 4.Rxf1 Dd3+ gagne] **2...Cxb2+** Une forme du tourniquet. **3.Re1 Cd3+ 4.Rd1 Cxf2+ 5.Re1 Cd3+ 6.Rd1 b4** gagne **0-1**

067E

1.Cxb8! élimine un défenseur sans se soucier de la Dame en prise puisque dans ce cas celle adverse se trouvera dans le même cas. **1...Fxe4 2.Txc7 Txe6 3.Te1** Les Blancs ont l'avantage d'une pièce. **1-0**

068E

1.Td1! Afin d'éviter de se retrouver dans le réseau de mat. **1...Txa5 2.Tb1 Rf5** gagne pour les Noirs. **0-1**

069E

1...Txd5! Elimination de la pièce attaquante. **2.Fxd5 Cxd5 3.Dc5+** [3.Cf4 Fxf4 4.gxf4 Dd6; 3.Tfe1 Dd6] **3...Fc6** Les Noirs sont mieux. **0-1**

070E

1.Ce7+! Attaque intermédiaire sur le Roi. **1...Rh7 2.Cc6** suivi de la fourchette; le Fou n'est pas défendable. **1-0**

071E

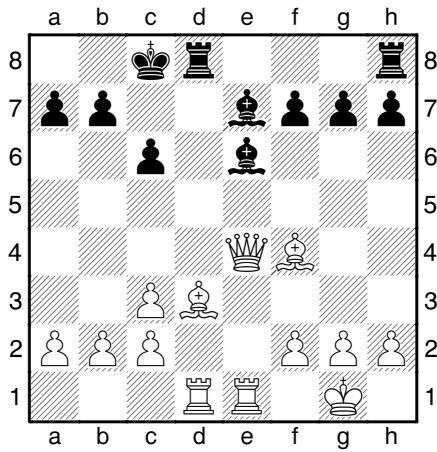
Les Blancs menaçaient Txh5#. **1...Dxd4+! 2.Dxd4** La Dame est déviée de son rôle premier, permettre la menace de mat. **2...Cxd4 3.Txd4** est une suite possible. **3...Cxe5 4.Txd5 Cg6 5.Txa5 Fxh3 6.Tf2 f5** Les Noirs sont gagnants. **0-1**

072E

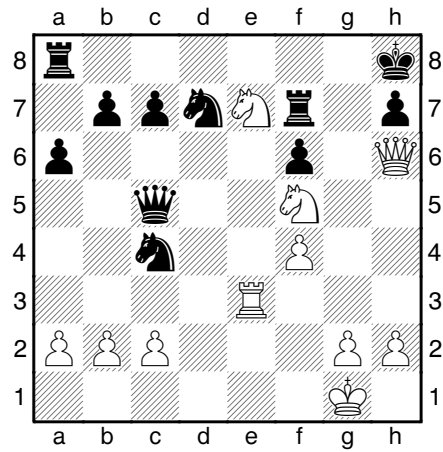
1...Te1! Attraction **2.Txe1 Fxe1 3.Txh5?!** [3.Ce3 Td2 4.Txh5 Fxf2+ 5.Rf1 Dxh5 6.Dxh5 Fxe3=] **3...Fxf2+ 4.Rf1 Dc1+ 5.Rxf2 Dd2+ 6.Rg3 Td3+ 7.Rh4 Txh3+ 8.Rxh3 Dxa2 =:=**

Finales

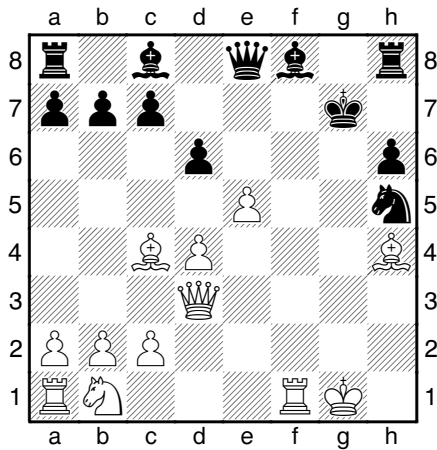
067F ○ 2#



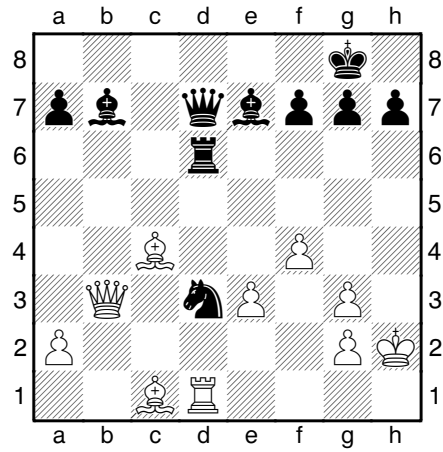
070F ○ 3#



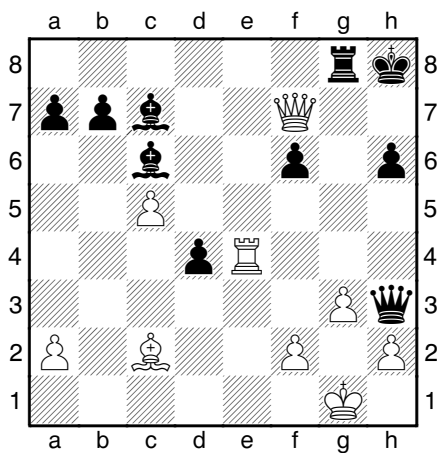
068F ○ 2#



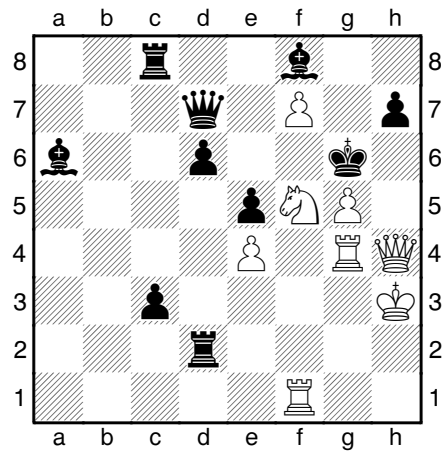
071F ● 4#



069F ○ 3#

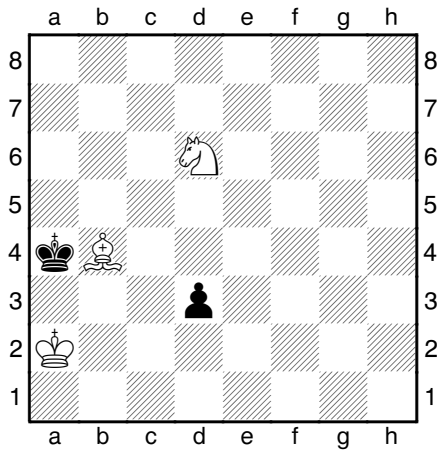


072F ○ 4#

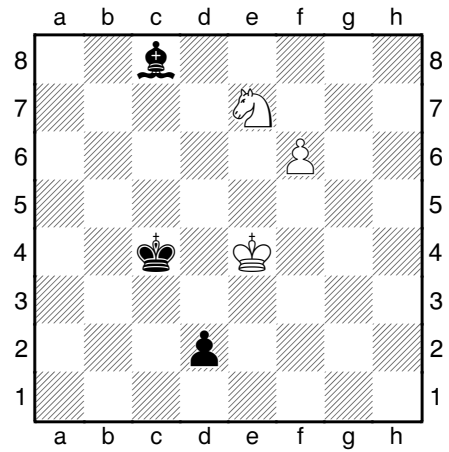


Etudes

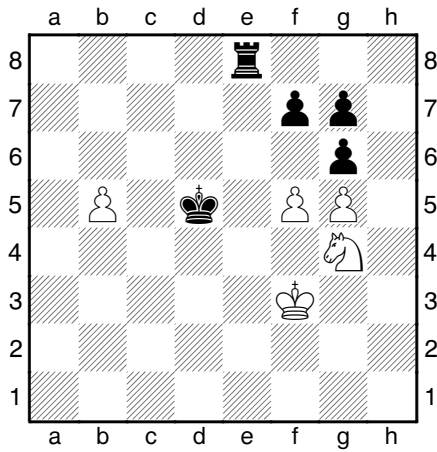
067S ◦ John Beasley 1995 +



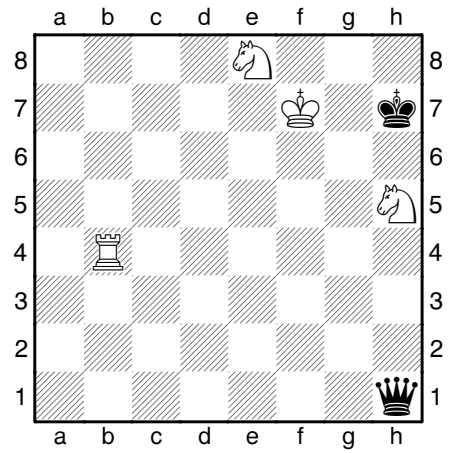
070S ◦ Selesnieff 1911 =



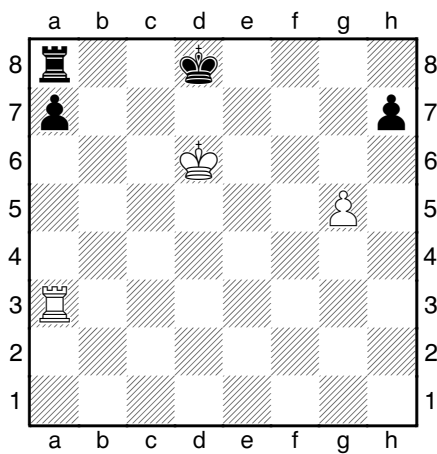
068S ◦ Troitzky 1895 +



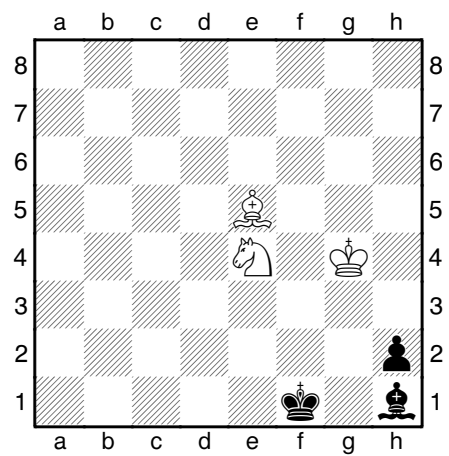
071S ◦ Halberstadt 1955 +



069S ◦ Selesnieff 1923 +



072S ◦ Isikson 1937 5#



Solutions F et S

067F

1.Dxc6+! bxc6 2.Fa6# 1-0

068F

1.Ff6+! Cxf6 2.exf6# 1-0

069F

1.Dh7+! Rxh7 2.Te7+ Rh8 3.Th7# 1-0

070F

1.Cg6+! Rg8 2.Dg7+ Txg7 3.Ch6# 1-0

071F

1...Th6+! 2.Rg1 Th1+ 3.Rxh1 Dh3+
4.Rg1 Dxc2# 0-1

072F

1.Dxh7+! Rxh7 2.g6+ Rh8 3.Th4+ Fh6
4.Txh6# 1-0

067S

1.Fa3! [4 fausses pistes seraient :
1.Fc3 d2 2.Cc4 d1C! nulle; 1.Fe1? d2
2.Fxd2 pat; 1.Fd2?? pat; 1.Fc5? d2
2.Ce4 d1C! 3.Rb1 Rb3! 4.Fd4 Rc4!
nulle] 1...d2 2.Ce4 d1C [Δ2...d1D??
3.Cc3+ 1-0] 3.Fc5 Rb5 4.Rb3 Le
Cavalier noir est toujours dominé.
4...Ra5 [4...Rc6 5.Fg1 Rd5 6.Cd2]
5.Rc2 1-0

068S

1.f6! Le pion f6 est bien entendu
"tabou" en raison de la fourchette en f6.
1...Tg8 2.fxc7 Txg7 3.Cf6+ enfermant
la Tour g7. 3...Rc5 4.Re4 Rxb5 5.Rd5
Et le Roi blanc n'a plus qu'à cueillir la
Tg7 via f8. 1-0

069S

1.g6! a5 Avec les idées de gains
suivantes : [1...Rc8? 2.g7! Rb7 3.Re6
Rb6 4.Tb3+ Rc5 5.Tb7 a6 6.Ta7 Tg8
7.Rf7 Txg7+ 8.Rxc7 Rb6 9.Tf7! 1-0.;
1...Re8? 2.gxh7 Rf7 3.Txa7+! Txa7
4.h8D 1-0.; 1...hxc6? 2.Th3! Rc8 3.Rc6!
Rd8 suivi de 4.Th8+ 1-0.] 2.gxh7 Ta6+
3.Rc5 Th6 4.Txa5 Re7 [Envisageant

4...Txh7 5.Ta8+! Re7 6.Ta7+ 1-0.]
5.Ta8! Forçant la prise du pion "tabou".
5...Txh7 6.Ta7+ 1-0

070S

1.Cd5!! Malgré le clouage possible du
Cavalier d5 ! 1...Fb7 [L'une des idées
est Δ1...d1D 2.Ce3+=] 2.f7 Fxd5+
3.Re3 d1D Il n'y a pas mieux. 4.f8D
Avez-vous vu la suite ? 4...De1+!
Rebondissement ! 5.Rf4 Df2+ 6.Re5!
Dxf8 Un joli pat. 1/2-1/2

071S

1.Cef6+! Rh6 2.Cg3 Dd1 [Avec l'idée
2...Df3? 3.Tb5 Dd1 4.Cf5+ Rg5 5.Ce3+]
3.Cf5+! [N'allait pas 3.Tb5? Df3!]=]
3...Rg5 4.Cg7 Rh6 [Menace sur
4...Df3? 5.Ce6+! Rf5! 6.Tb5+]
5.Ce6
Dh1! [Tend le piège 5...De1? 6.Tb8!]
6.Cg4+! [Avec l'idée 6.Tb8? Db7+
7.Txb7 pat.] 6...Rh5 [Δ6...Rh7 7.Cg5+
Rh8 8.Tb8#] 7.Cg7+ Rg5 8.Cf6 Rh6
[Sur 8...Dh2 Menace 9.Tg4+ Rh6
10.Tg6#] 9.Tb8 Rg5 10.Ce6+ Rf5
[10...Rh4 11.Th8+ perd la Dame.]
11.Tb5+ 1-0

072S

1.Cg3+! Re1 [Δ1...Rg2? 2.Fc3!
(2.Fd4?? pat) 2...Rg1 3.Fd4+ Rg2
4.Rh4 => suite principale.] 2.Fc3+
[Espérant 2.Cxh1? Rf1 3.Rh3 Rg1
4.Cg3 h1D+ nulle.] 2...Rf2 3.Fd4+ Rg2
[A présent, 3...Re1? est réfuté par
4.Cxh1 Rf1 5.Rg3+-] 4.Rh4!
Zugzwang ! 4...Rf3 5.Rh3 [Et non
5.Cxh1? Rg2 6.Cg3 h1D+ nulle.]
5...Fg2+ 6.Rxh2 Nouveau Zugzwang.
Cette fois les Noirs sont contraints de
lâcher leur Fou. 1-0

Les parties analysées

1 Ringayen, Rose–May (1672) – Désiré, Michaël (1795) [B13]

8e Festival L'Etang Salé A (1.2), 26.03.2016
[JMB]

1.e4 c6 2.d4 d5 3.exd5 cxd5

La variante d'échange de la Caro–Kann

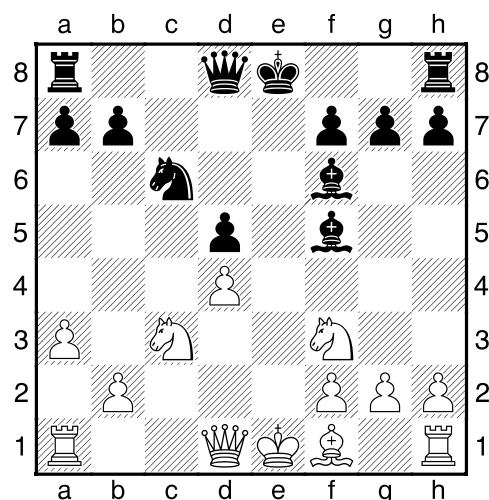
4.c4 Cf6 5.Cc3 Cc6 6.Cf3 Ff5 7.a3 e6 8.Fg5 Fe7 RR9.Fxf6

Est moins précis que le coup joué dans la partie citée.

9.c5 ½-½ Lobenhofer, R–Dirmeier, M/Germany 1996

9...Fxf6 10.cxd5 exd5

Diagramme



11.h3

11.Fd3 était préférable suivi de 11...Fg4 12.0-0 0-0

11...0-0 12.Fe2 Tc8

Option intéressante, 12...Te8!? 13.0-0 Fe4 14.Tc1 Db6 attaque 3 fois le pion isolé central, 15.Ca4 Dc7

13.0-0 Ca5

13...a6 préserve le Cavalier c6 bien placé, 14.Tc1 Fe4 15.Fd3 Fxf3! 16.Dxf3 Fxd4 17.Cxd5 Fxb2 18.Tc2 Fxa3 19.Td1

14.Fd3 Fe6

≤14...Fxd3? 15.Dxd3 Cc6=

15.Te1 Cc4

Option intéressante, 15...Cc6 16.Tc1 Te8 17.Fc2 Dd6=

16.Tb1

16.Db3 est plus agressif 16...b5 17.Dc2 (17.Dxb5 Tb8) 17...g6=

16...Cxb2 17.Txb2

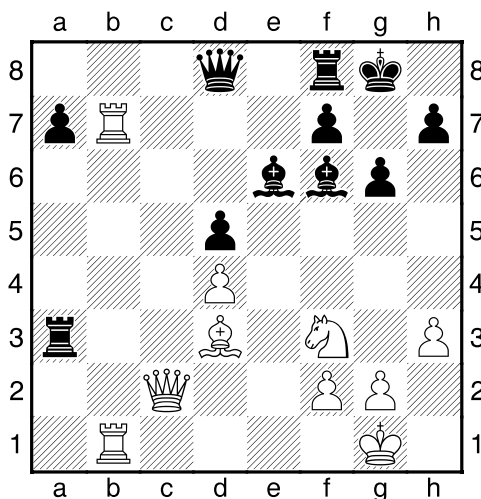
Ouvrait partiellement le roque 17.Fxh7+ Rxh7 18.Dc2+ Rg8 19.Dxb2

17...Txc3 18.Txb7 Txa3 19.Dc2 g6?

19...h6 20.Teb1 double les Tours 20...Dd6 21.Ce5 Fxe5 22.dxe5 Dxe5 23.Fh7+ Rh8 24.Dc5 attaque double.

20.Teb1?

Diagramme



20.Fxg6! met à mal le roque noir, 20...hxg6 21.Txe6 Ta1+ (21...Txf3 22.gxf3) 22.Rh2 a5 23.Ta6

20...Dd6 21.Dd2 Tc8 22.T7b5 Tcc3 23.Ff1

23.Dh6 était une meilleure option, 23...Fg7 24.Tb8+ Fc8 25.Dd2

23...Fxf3 24.gxf3?

24.Dh6 créait des menaces 24...Ff5 25.Tb8+ Tc8 26.Cg5 Fxg5 27.Txc8+ Fxc8 28.Dxg5+

24...Txf3 25.Dh6

25.Fg2 était une meilleure défense, 25...Txf3 26.Txd5 Dh2+ 27.Rf1 Th4+

25...Ta2?

Enorme erreur de la part de Michaël qui aurait dû le mener à la perte de la partie.

26.Tb8+ Fd8 27.Te1 Dd7

27...Df8 est la bonne suite, 28.Dxf8+ Rxf8 29.Txd8+ Rg7 30.Te2+

28.Fb5?

Ne mène qu'à la nulle, il y avait beaucoup mieux. [28.Dh4! Clouait le Fou et entraînait sa perte, 28...Rg7 29.Txd8 Df5 30.Tee8+ et le gain se dessinait pour Rose–May.

28...Txf2 29.Te8+ Dxe8 30.Fxe8 Tg2+

Presque coup sur coup, en premier Michaël puis Rose–May ont commis une grosse erreur. Ceci aurait pu être fatal... ½-½

2 Frelicot, Eric (1796) – Triton, Maxime (1580)
[A25]

8e Festival L'Etang Salé A (2.2), 26.03.2016
 [JMB]

1.c4 e5 2.Cc3 Cc6 3.g3 f5 4.d3 Cf6 5.Fg2 Fb4
6.Cf3 Fxc3+ 7.bxc3 0-0 8.0-0 d6 9.Fa3 De8
10.c5?!

L'idée est bien sûr de se débarrasser du pion doublé ... à condition que l'adversaire collabore.
 10.Tb1 0-1 Jones, G–Pullinger, S/St Helier 1997;

10.Dd2 est peut-être encore plus fort que le coup joué en 1997.

10...d5 11.e3?

11.Tb1 Occupe la colonne semi-ouverte,
 11...Tb8 12.Fc1 Dh5 13.d4 Ce4 14.Dd3=

11...Dh5

11...e4 est préférable, 12.Cd4 Ce5 13.c6 Tf7
 14.cxb7 Fxb7+

12.Cd2

12.Tb1 Comme vu deux coups plus tôt, 12...e4
 13.Cd4 De8+

12...Df7 13.c4 Fe6 14.Dc2 f4

□14...dxc4 15.Cxc4 e4 16.Tfc1 exd3 17.Dxd3
 Tad8 18.Df1

15.Fb2 Dh5

15...dxc4 est une meilleure option, 16.dxc4 fxg3
 (16...fxe3 17.fxe3 Dh5 18.Db3+) 17.fxg3 Dh5
 18.Db3+

16.exf4 exf4

16...dxc4 est aussi intéressant, 17.Cxc4 exf4
 18.Tae1+

17.cxd5

17.Tae1 chasse le Fou, 17...Fh3 18.Fxh3 Dxh3
 19.cxd5 Cxd5 20.Db3 Tad8 21.Cf3+

17...Cxd5 18.Tae1 Fh3?!

Chercher l'échange est une maladresse,
 18...Dh6 protégeait le Fou, 19.Db3 fxg3 20.fxg3
 Ce3 21.Txf8+ Txf8 22.Dc3 Fd5+

19.Dd1 Df5?

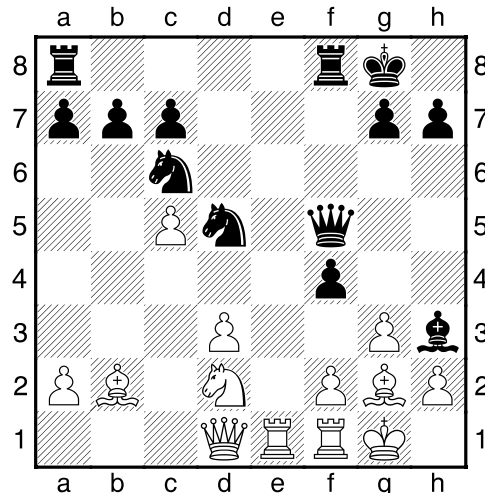
Diagramme colonne de droite
 19...Tf5 Les Noirs ne doivent pas se replier,
 20.Dxh5 Txh5 21.a3=

20.Fxh3?

Eric rate le coche.
 20.g4! Il fallait voir le coup d'échec intermédiaire,
 20...Ffg4 21.Fxd5+ Rh8
 (21...Dxd5 22.Dxg4+- avec la menace de mat en g7)
 22.Db3+-.

20...Dxh3 21.Df3 Tad8 22.Ce4

22.a3 limite le déplacement des Cavaliers,
 22...fxg3 23.Dxg3 Dd7 24.f4+ (24.Cf3 Tf5
 25.Ce5 Cxe5 26.Fxe5 Tdf8 27.f4+)



Après 19...Df5

22...fxg3 23.Dxg3 Dxg3+ 24.hxg3 Cdb4
25.Td1

N'est pas mieux 25.Te2 Cxd3 (25...Cxa2
 26.Cg5 Tf5 27.Ce6 Txd3 28.Fxg7 Cab4+)
 26.Fc3 Tf5-+

25...Cxd3 26.Fc3 Tfe8

26...Tf5!? est plus fort, 27.f4 Cxc5 28.Txd8+
 Cxd8 29.Te1 Cde6-+

27.f3 Cce5 28.Rg2?

Etait moindre mal 28.Fxe5 Txe5 29.Cf2 Ted5+

28...Cc4

Ce coup révèle le mauvais déplacement du Roi blanc.

29.Fd2 Cdb2

Etait une autre possibilité 29...Txe4 30.fxe4
 Cdb2 31.Tb1 Txd2+-+

30.Tb1 Cxd2 31.Txb2 Cxf1 32.Rxf1 b6 33.a4
Td1+ 34.Re2

34.Rg2 Ta1

34...Ta1 35.Tb4 Ta2+ 36.Re3 Ta3+ 37.Rf2 Tf8
38.f4 h6 39.cxb6 axb6 40.Tc4 Tf7

Diagramme page suivante

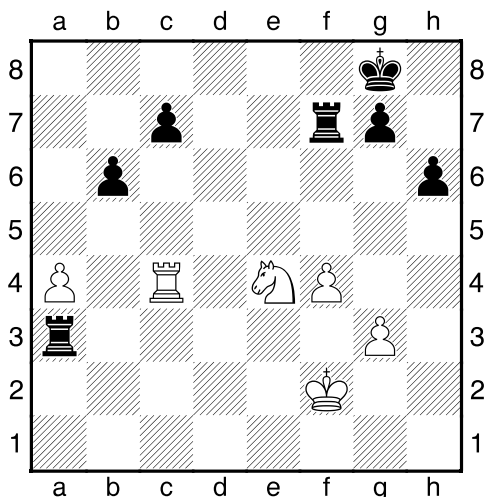
40...c5 mobilisait la Tour pour protéger le pion a4 afin d'éviter la poussée des pions noirs b et c. 41.Cc3 Tb3 42.Re3 Td8-+

41.Cc3 Td7 42.Cb5 Ta2+

Lâcher les pions b et c est maintenant sans grande importance, 43.Re1 Taa2 44.Cc3 Tac2
 45.Txc7 Tg2 46.Rd1 Tcf2 47.Rc1 Tf1+ 48.Cd1
 Tg3

43.Re3 Te7+ 44.Rd3 Tg2 45.Cxc7 Txg3+
46.Rd4 g5

46...Tg6 était une autre option, 47.Cd5 Te1



Après 40...Tf7

47.Cd5 Tf7

47...Te6 est bien meilleur, 48.Tc8+ Rf7 49.Tc7+ Rg6 50.fxg5 hxg5

48.Tc8+ Rg7 49.Cxb6

49.fxg5 résistait mieux, 49...hxg5 et maintenant 50.Cxb6

49...Txf4+ 50.Re5 Te3+ 51.Rd5 Td3+

51...g4 objectif Dame!

52.Re5 Te3+ 53.Rd5 Ta3 54.Tc7+ Rg6 55.Ta7 Rh5

55...h5 L'objectif Dame reste d'actualité.

56.Cc4?

Précipite la fin.

56...Td3+ 57.Rc5 Tc3

La position est maintenant intenable, les Noirs vont lâcher une pièce et à l'aile Roi, les deux pions noirs sont passés, Eric jette l'éponge. 0-1

3 Désiré, Michaël (1795) - Vitry, Patrick (1708) [A56]

8e Festival L'Etang Salé A (2.3), 26.03.2016

[JMB]

1.d4 Cf6 2.c4 c5 3.e3 d5 4.cxd5

La défense Benoni

4...cxd4 5.Da4+

5.Dxd4 Dxd5 6.Cf3 1-0 Podchufarov, I-Koroteev, G/Tula 2000

5...Cbd7

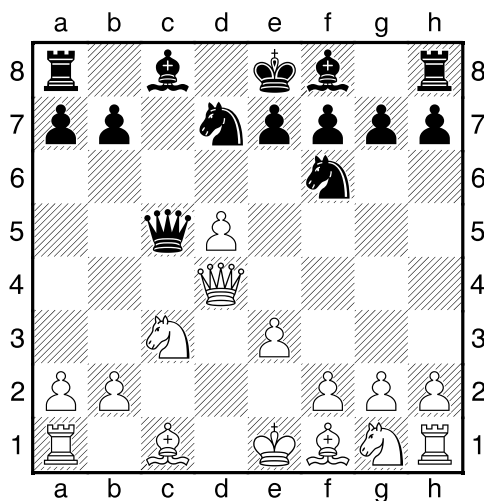
5...Fd7 6.Dxd4 e6 7.dxe6 fxe6= Sans doute la raison du coup joué afin d'éviter cette position inconfortable avec son pion isolé.

6.Dxd4 Da5+ 7.Cc3 Dc5

7...e5 Il convient de dégager le Fou en vue de préparer le roque, 8.dxe6 fxe6 9.Cf3 Fb4 10.Fd2 0-0 Laisse tout de même un pion central isolé, possible cible de la partie adverse par la suite.;

7...e6 revient au même.]

Diagramme



8.Dd1?!

8.Cf3 Poursuivait le développement.

8...Cb6 9.e4 a6

Patrick craignait-il un échec par Fb5?

10.Db3

10.Fe3 poursuivait agressivement le développement, 10...Dd6 (10...Db4 11.Dd4 Dxb2? perd une pièce, 12.Tb1) 11.Fe2 (11.Cf3 Cg4 12.Fd4) 11...e5 12.dxe6 Dxe6

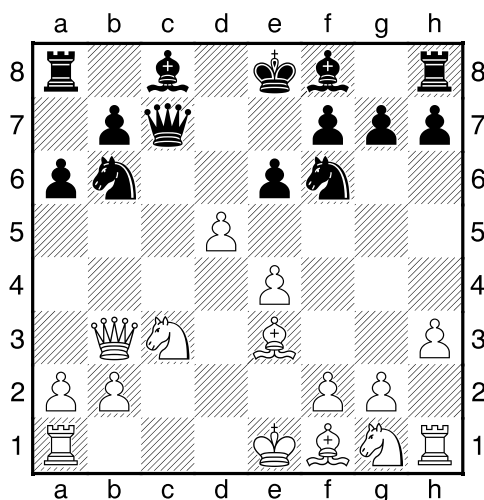
10...Cg4 11.Dc2

11.Ch3 était préférable, la Dame étant bien placée, 11...e5 12.Fe2 Db4 13.Dxb4 Fxb4 14.f3 Cf6 15.Cf2 Fc5 16.a4±

11...e6 12.h3 Cf6

12...exd5 va utiliser le clouage du Cavalier, 13.hxg4 d4 14.Cge2 dxc3 15.Cxc3 Fxg4 16.Fe3±

13.Fe3 Dc7 14.Db3? Diagramme



14.Tc1 maîtrise la colonne ouverte avec comme point de mire la Dame noire, 14...Fc5 15.Fxc5 Dxc5 16.Cf3+-

14...exd5?

Alors que Michaël vient de réaliser une erreur, mécontent, Patrick en commet une plus grosse sans prendre garde que de la double attaque sur son Cavalier. 14...Fc5± était le coup à jouer.

15.Fxb6 De7 16.0-0 Fe6

16...Fd7 est mieux. Quoiqu'il en soit, Blancs comme Noirs n'ont pas achevé leur développement, 17.exd5 Dd6 18.Cf3 Tc8 19.Td4+-

17.exd5 Cxd5 18.Cxd5 Tc8+ 19.Rb1 Dg5

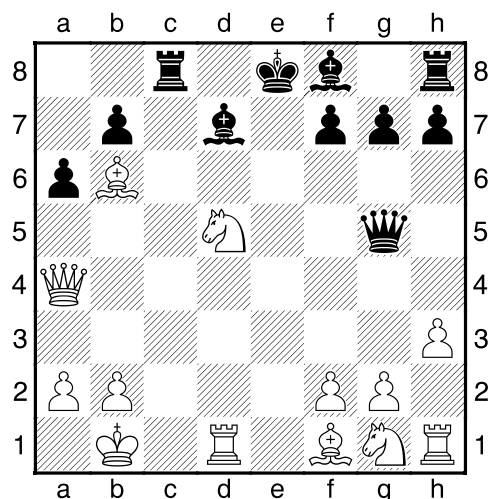
19...Dd7 avec l'idée de mettre le Roi à l'abri, s'il est encore temps, 20.Fc4 Ff5+ 21.Ra1 Fd6 22.Cf3 0-0+-

20.Da4+

20.Fb5+ Tc6 21.Fxc6+ bxc6 22.Cc7+ Re7 23.Dc3+-

20...Fd7??

Diagramme



Abrege la partie.

21.Cf6+!!

21.Cf6+ Re7 22.Dxd7+ Rxf6 23.Td6+ Fxd6 24.Dxd6+ Rf5 25.Fd3# 1-0

4 Désiré, Michaël (1795) - Rivière, Etienne (1908) [D37]

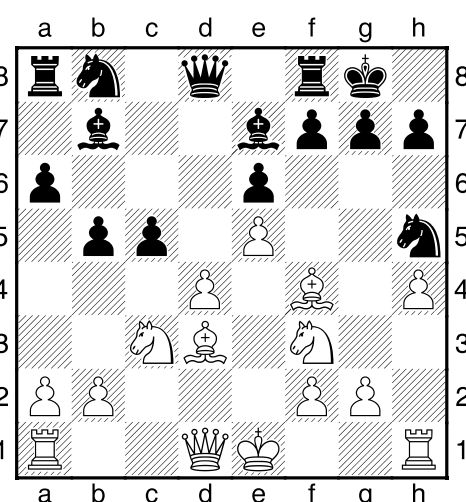
8e Festival L'Etang Salé A (5.3), 28.03.2016 [JMB]

1.d4 d5 2.c4 e6 3.Cc3 Cf6 4.Cf3 Fe7 5.Ff4 0-0 6.e3 c6 7.Fd3 dxc4 8.Fxc4 b5 9.Fd3 Fb7 10.e4 a6 11.h4

11.Dc2 est la meilleure suite comme dans la partie 1-0 Spielmann, R-Keller, H/Vienna 1936.

11...c5 12.e5 Ch5

Diagramme



13.Fxh7+!? Rh8 14.Fg5 g6 15.Fxe7

15.Fh6 Rxh7 16.Fxf8 Fxf8±

15...Dxe7 16.Cg5 Fxg2?

Est un défaut de gourmandise qui posera bien des problèmes par la suite.

16...Cc6 était la bonne suite, 17.f4 (17.Ce2 Tad8 18.Db1 Cxd4 19.Fxg6 fxg6 20.Dxg6 Cf4 21.Cxf4 Txf4+- et l'attaque blanche est sur le point d'avorter.) 17...cxd4 18.Ce2 Tad8 19.0-0 d3+- et le danger se précise.

17.Tg1

Maintenant la Tour est active.

17...Fb7 18.Dc2

18.Dd2 créait des menaces, 18...Cc6 19.Cxf7+ Txf7 20.Fxg6 Cxd4 21.Dh6+-+

18...Rg7?

Grosse erreur d'Etienne.

18...Cc6 La dernière pièce noire devait être engagée dans la bataille, 19.Ce2 Cxd4 20.Cxd4 cxd4 21.Fxg6 Tac8 22.Cxf7+ Txf7 23.Dd2+-

19.Cxf7

Michaël fait exploser le roque.

19...Dxf7 20.Txg6+?

Au tour de Michaël de commettre une erreur.

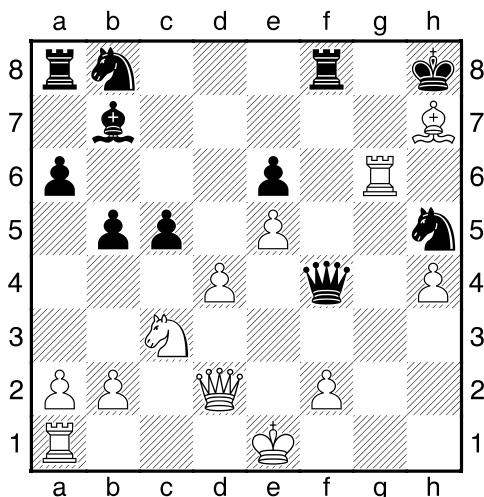
20.Fxg6 provoquait une attaque double avec menace de découverte sur le retrait du Fou entraînant la probable perte d'une pièce, 20...Df4 21.De2 Rg8 22.Tg4 (22.Fxh5+ Rh8 23.Tg4 Dh6 24.d5 b4 25.Ce4+-) 22...Dh6 23.Fxh5+ Rh8 24.Tg5+-

20...Rh8 21.Dd2

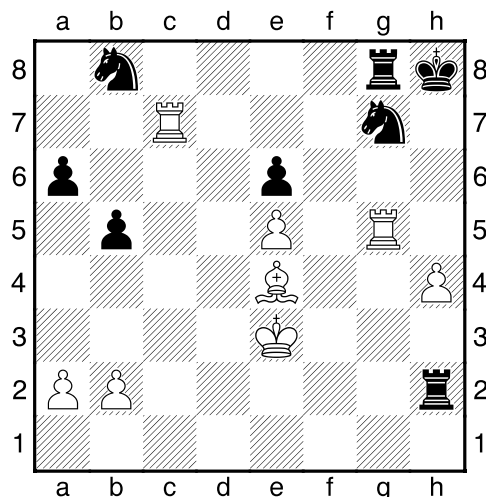
21.Th6 est un peu mieux, 21...Dg7 22.Dg6±

21...Df4?

Diagramme page suivante



Après 21...Df4



Après 32...Tg8

21...Cf4! était la bonne suite, 22.Tf6 Dg7
23.Dxf4 Cd7 24.Fe4 Cxf6 25.exf6 Txf6±

22.Dc2?

Décidément, c'est erreur sur erreur de chaque côté.

22.Th6 assurait le partage du point, 22...Rg7
23.Txh5=

22...cxd4 23.Tg5 Cg7

23...Dxh4 détruisait le jeu des Noirs, 24.Tg1
Cd7 25.0-0-0 Cxe5+ et les Blancs sont sans ressource malgré une position qui semblait prometteuse.

24.Fe4 dxc3

24...Fc6 Un coup sans doute assez difficile à trouver mais en y regardant de plus près il apparaît logique, 25.Tg3 dxc3 26.Tf3 Dd2+
27.Dxd2 cxd2+ 28.Re2 Cf5+

25.Fxb7 Dd2+

25...Ta7 est mieux.

26.Dxd2 cxd2+ 27.Rxd2 Ta7 28.Fe4 Txf2+ 29.Re3 Th2

29...Taf7± Il fallait doubler les Tours afin de prévenir tout risque d'attaque blanche.

30.Tc1 Te7 31.Tc8+ Te8 32.Tc7 Tg8

Diagramme colonne de droite

La boulette ??

32...Th3+ 33.Rf2 Cf5 assurait le partage du point après les nombreuses erreurs.

33.Th5+

Et le mat suit au coup suivant. Que ce soit Michaël ou Etienne, on ne peut pas dire que la seconde moitié de la partie soit glorieuse. Que de bêtises ... **1-0**

5 Ringayen,Rose-May (1672) – Vitry,Patrick (1708) [B07]

8e Festival L'Etang Salé A (4.2), 27.03.2016
[JMB]

1.e4 d6 2.d4 Cf6 3.Cc3 g6 4.Ff4 Fg7 5.Dd2 c6 6.h3 b5 7.Fd3 a5

7...Cbd7 1-0 Kuzmin,G (2560)–Ponomariov,R (2585)/Donetsk 1998; 7...0-0 8.Cf3 a6 9.0-0 Fb7 0-1 Fedorchuk,S (2406)–Zubov,O (2328)/Sevastopol 2000]

8.a3 Fb7 9.Fh6

9.Cf3 est plus prometteur et correspond à une poursuite du développement alors que le coup joué dénote l'agressivité et la faiblesse se dessinant à l'aile Roi, 9...b4 10.Ce2±

9...Fxb6

9...0-0 mettait le Roi à L'abri, 10.Fxg7 Rxg7
11.Cf3±

10.Dxh6 Dc7 11.Cf3 Ca6

11...b4 justifiait la poussée des pions à l'aile Dame, 12.Ce2 c5 13.Cd2 cxd4 14.Cxd4±; Eventuellement Patrick devait jouer 11...Cbd7 mais s'expose à 12.0-0 Tg8 13.Tfd1 g5 14.Cxg5 Tg6 15.Dh4 h6 16.Ce6 fxe6 17.e5 Tg8+–

12.Cg5

Diagramme page suivante

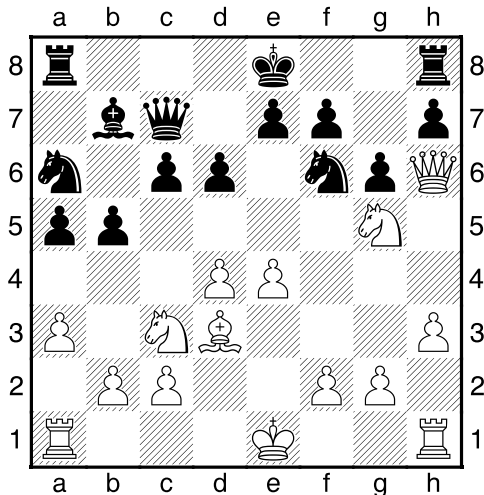
12.0-0 0-0-0 pouvait s'envisager.

12...b4 13.Ce2 c5?

13...Tf8 est possible, le pion h7 est présentement empoisonné, 14.0-0 bxa3 15.bxa3+–

14.Dg7 Tf8 15.Fc4

15.Fb5+ Coup intermédiaire avant le coup joué, 15...Fc6 16.Fc4 bxa3 17.Fxf7+ (17.Txa3 Db6 18.Fxf7+ Rd7 19.Fe6+ Re8 20.Tb3) 17...Rd7 18.Txa3+–



Après 12.Cg5

15...d5 16.exd5 cxd4

16...0-0-0 Peut paraître douteux mais est le coup permettant à toutes les pièces noires d'être actives, 17.Cxf7 Tg8 18.Dh6 Tdf8 19.Cg5 cxd4 20.Fb3 De5 21.Cf3 Dd6 22.0-0+-

17.Fb5+ Cd7 18.Cxh7 Rd8

18...0-0-0 limitait les dégâts, 19.Cxf8 Cxf8 20.Cxd4+-

19.Cxf8 Dxc2

19...De5 pouvait s'envisager, 20.Dxf7 Fxd5 21.Cxd7 Dxe2+ 22.Rxe2 Fxf7 23.Thd1+-

20.Cxd7

20.Ce6+! fxe6 le seul coup, 21.d6 Cc7 (21...Dxe2+ n'est pas mieux, 22.Rxe2) 22.Tc1 et les Noirs sont dans le réseau de mat.

20...d3 21.Dh8+

⊔21.0-0 dxe2 22.Dh8+ Rc7 23.De5+ Rd8 24.d6 exf1D+ 25.Txf1 et le mat se dessine.

21...Rc7 22.De5+ Rd8 23.0-0 dxe2 24.Tfc1 Tc8 25.Dh8+

Le chemin le plus court menant au mat. 25.Dh8+ Rc7 26.Txc2+ Cc5 27.Txc5+ Fc6 28.Txc6+ Rb7 29.Dxc8+ Ra7 30.Ta6#

Beaucoup d'erreurs de la part de Patrick qui dès le début à laisser l'initiative à Rose-May. Il devra revoir cette ouverture qu'il ne maîtrise manifestement pas. Rose-May n'a pas toujours joué les bons coups, toutefois elle a su améliorer au coup par coup sa position. 1-0

6 Ringayen,Rose-May (1672) – Frelicot,Eric (1796) [B14]

8e Festival L'Etang Salé A (3.1), 27.03.2016 [JMB]

1.e4 c6 2.d4 d5 3.exd5 cxd5 4.c4 Cf6 5.Cc3 e6 6.Fg5 Fe7 7.Cf3 0-0 8.cxd5 Cxd5 9.Fxe7 Cxe7 10.Fc4 a6

10...Cd7 11.0-0 Cb6 12.Fb3 0-1 Bermejo Arruego,L (2180)-Izeta Txabarri,F (2490)/Spain 1997; 10...b6 avec l'idée 11...Fb7.

11.a4

Le coup joué semble douteux, sans véritable perspective, il valait mieux jouer 11.Fd3 Cd7 12.0-0 Cf6±;

A défaut roquer 11.0-0 b5 12.Fd3 Fb7 13.Te1=

11...Cbc6 12.0-0 Ca5

Le Cavalier est activé trop tôt.

12...b6 avec l'idée de développer le Fou en b7, 13.d5 et maintenant 13...Ca5 14.Fa2 exd5 15.Cxd5 Fb7 16.Cxe7+ Dxe7 17.Te1=

13.Fa2 Db6 14.Dc2 Fd7 15.Fb1

Avec menace de mat en h7.

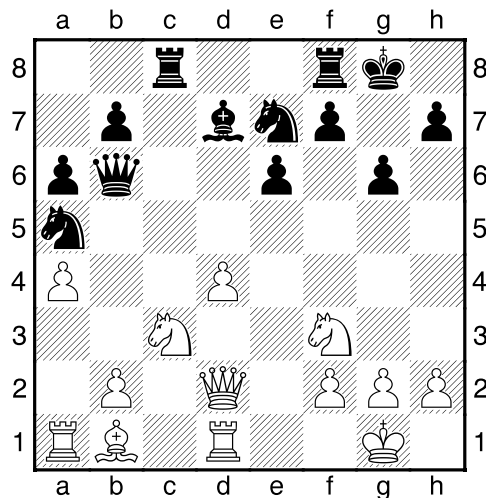
15.Tfe1!? occupe la colonne semi ouverte, 15...Tad8 16.Cg5 (16.d5 Cxd5 17.Fxd5 exd5 18.Cxd5 Db3 19.Ce7+ Rh8 20.Dc7±) 16...Cf5 17.d5 e5 18.Txe5±

15...g6 16.Td1

16.Ce4 était une autre possibilité, 16...Fce6 17.Cf6+ Rg7 18.De2=

16...Tac8 17.Dd2?

Diagramme



L'idée est de viser le pion h7 avec le tandem Cavalier-Dame mais il manque un temps.

17.Fa2 Fc6 18.Cg5 Fd5 19.Fxd5 Cxd5 20.De4=

17...Fc6 18.Ce4 Fxe4 19.Fxe4 Cb3 20.Dh6 f6 21.Tab1

21.Ta3 est un peu mieux, 21...Tfd8 22.De3, rapatrier la Dame est nécessaire, 22...Cxd4 23.Tad3 e5 24.Cxd4 Txd4 25.Txd4 exd4 26.Da3=

21...Tc4 22.Ch4

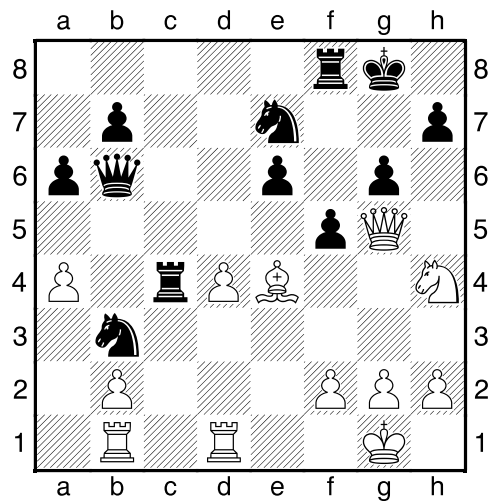
22.h4 L'objectif des Blancs reste de s'attaquer au roque noir, 22...Tf7 23.h5 g5 24.Fxh7+ Txh7 25.Dxf6=

22...f5

22...Tf7 devait être joué de suite.

23.Dg5?

Diagramme



23.Fd3 Le Fou est en prise, il faut le retirer, 23...Tb4 (23...Txd4?! 24.Cf3 Td7 25.Fb5 Txd1+ 26.Txd1 Td8 27.Txd8+ Dxd8 28.Cg5 Dd1+ 29.Ff1 Dh5 30.Dxh5 gxh5 31.Cxe6±) 24.Cf3 Cd5 25.a5 Dc6=

23...Tf7?

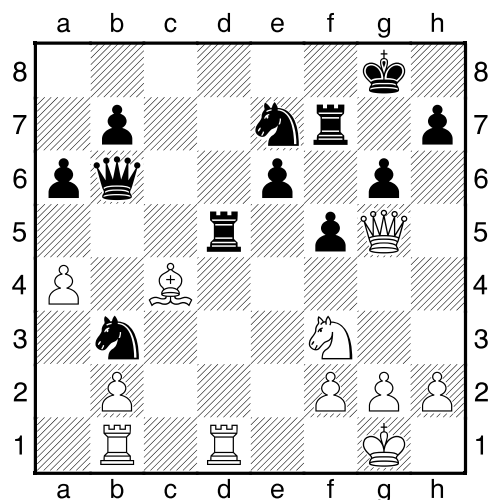
23...fxe4 et les Blancs sont mal, 24.Dxe7 Txa4 25.f3 Txd4 26.Rh1 Txd1+ 27.Txd1 Cc5+

24.Fd3 Txd4 25.Cf3 Td5

25...Tg4 posait des problèmes aux Blancs mais il fallait voir la suite, 26.Dh6 Cd5 27.Fc2 Cd4 28.Ce5 Ce2+ 29.Rh1 Dxf2 30.Cxg4 fxg4 31.Fe4 g3

26.Fc4!

Diagramme



26...Txd1+ 27.Txd1 Cc5 28.Dh6?!

Ne mène qu'au partage du point.

28.Ce5 est agressif et où les Noirs ont peu d'alternatives, 28...Dxb2 29.Cxf7 Rxf7 30.Dh6 b5 31.axb5 axb5 32.Dxh7+ Dg7 33.Dxg7+ Rxg7 34.Fxb5 e5±

28...Cd5 29.Cg5

Est une perte de temps.

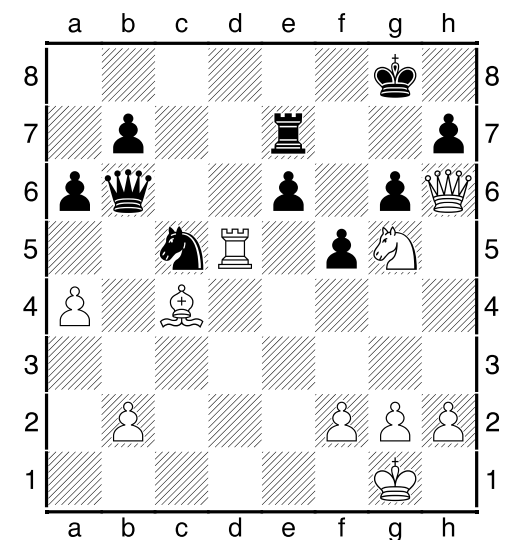
29.Txd5! est la bonne suite, 29...exd5 30.Fxd5 Ce6 31.De3 Dxe3 32.fxe3 Cc7=

29...Te7?

Eric vient de craquer.

29...Ce4 donnait à réfléchir aux Blancs, 30.Tf1 Cxg5 31.Dxg5 Dxb2 32.Fxd5 exd5 33.Dd8+ Rg7 34.Dxd5

30.Txd5!



Rose-May a vu de suite l'erreur.

30...exd5 31.Fxd5+ Ce6 32.Fxe6+

Perd la Dame mais Eric désire la conserver pour en finir plus vite et joue la bêtise

32...Txe6? 33.Dxh7+

Et le mat suit au coup suivant. 1-0

7 Collet, Jean Daniel (1624) – Ringayen, Francinel (1330) [C50]

8e Festival L'Etang Salé B (4.3), 28.03.2016 [JMB]

1.e4 e5 2.Cf3 Cf6 3.Fc4 Fc5 4.d3 Cc6

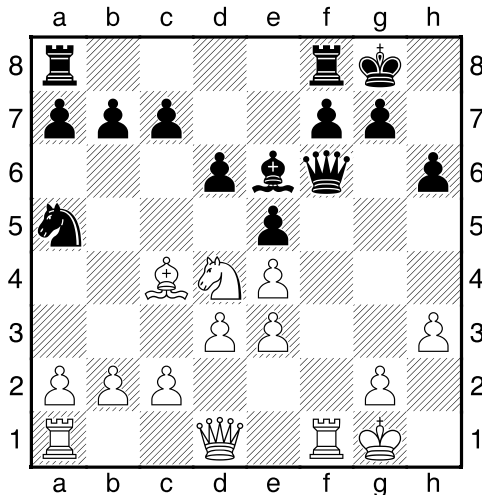
Transpose la défense Petrov en partie italienne

5.h3 0-0 6.Fe3 Fxe3 7.fxe3 d6 8.Cc3 h6 9.0-0 Fe6 10.Cd5 Ca5 11.Cxf6+ Dxf6 12.Cd4

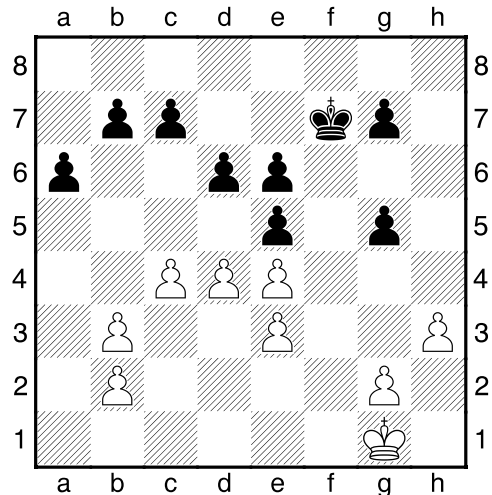
Diagramme page suivante

12.Cd2?! De7 13.Fxe6 fxe6 14.Dg4 Cc6 15.a3 a5 16.d4 exd4 17.exd4 ½-½ Debeljak, J-Orehek, S/Rogaska Slatina 2002;

12.Fxe6 est la meilleure suite, 12...Dxe6 13.Ch4 Cc6 14.Df3=



Après 12.Cd4



Après 21...hxg5

12...De7 13.Cxe6

13.Fxe6 Il est mieux d'échanger avec le Fou pour la forme de la structure de pions, 13...fxe6 (13...exd4 14.Fg4) 14.Cf3=

13...fxe6 14.Fb3 Cxb3 15.axb3 a6

15...Txf1+ l'échange des Tours est préférable permettant ainsi aux Noirs d'occuper avec l'autre Tour la colonne ouverte, 16.Dxf1 Tf8 17.De2=

16.Dg4 Txf1+ 17.Txf1 Tf8 18.Txf8+

18.Tf3 Il fallait pousser les Noirs à échanger pour améliorer la structure des pions, 18...Txf3 19.gxf3 Df6 20.b4=

18...Rxf8 19.d4

19.Rf2 afin de centraliser le Roi, 19...Df6+ 20.Re2=

19...Rf7

19...Df6 Occupe la colonne ouverte avec l'idée de prendre en d4 entraînant un échec sur les échanges, 20.c3 Rf7 21.b4 g6 22.h4 h5 23.Dg3=

20.c4

20.dxe5 dxe5=

20...Dg5

20...Df6 Même idée que précédemment.

21.Dxg5 hxg5

Diagramme colonne de droite

Et nous voici dans la configuration où aucun pion n'a été échangé. Ulrich Mablouké dira "Je joue depuis 1964, c'est la première fois que je vois une finale avec uniquement 8 pions de chaque côté."

22.g4?

22.b4 égalisait, 22...g4 23.hxg4 c5 24.bxc5 dxc5 25.dxc5 Re7

22...Rf6

Francinel devait jouer 22...exd4 23.exd4 suivi de 23...c5 24.dxc5 dxc5 25.e5 un coup forcé sinon le Roi noir s'infiltrerait, 25...Re7 Maintenant le Roi noir se dirige vers l'aile Dame, 26.Rf2 Rd7 27.Re3 Rc6 28.Re4 Rb6 29.Rd3 Ra5 30.Rc3 b6 Les Blancs se retrouvent en zugzwang, 31.b4+ Ra4! 32.bxc5 bxc5 33.Rc2 (33.b4 cxb4+ 34.Rb2 a5 35.Ra2 b3+ 36.Rb2 Rb4 et les Noirs vont passer un pion.) 33...Rb4 34.b3 a5 35.Rb2 a4 36.bxa4 Rxa4 37.Rc3 Ra3 et par triangulation, le Roi noir ira chercher le pion c4 38.Rc2 Rb4 39.Rd3 Rb3 40.Re3 Rxc4+-

23.d5

23.Rf2= Il faut chercher à centraliser le Roi.

23...c6

23...exd5 24.exd5 e4 Une épine dans le camp adverse, 25.Rf1 c6 Les Noirs doivent poursuivre leur initiative, 26.dxc6 bxc6 27.Re1 d5 28.Rd2 Re5 29.Rc3 a5 Les Noirs possèdent des coups d'attente, ce qui n'est pas le cas des Blancs, 30.cxd5 Rxd5 31.b4 a4. Il ne faut surtout pas prendre sinon les rôles s'inversent, (31...axb4+? 32.Rxb4 gagne pour les Blancs.) 32.b3 a3 33.Rc2 c5 34.b5 Rd6 Il faut faire le tour, 35.Rb1 Rc7 36.Ra2 Rb6 37.Rxa3 Rxb5 et de nouveau les Blancs sont en zugzwang, 38.Ra2 c4 39.Rb2 Rb4 40.bxc4 Rxc4 41.Rc2 g6! Précieux ce coup! Maintenant ce sont les Noirs qui gèrent l'opposition, 42.Rd2 Rb3! 43.Rd1 Rc3 44.Re2 Rc2 45.Re1 Rd3 46.Rf2 Rd2 47.Rg3 Rxe3 et le pion e3 est passé.

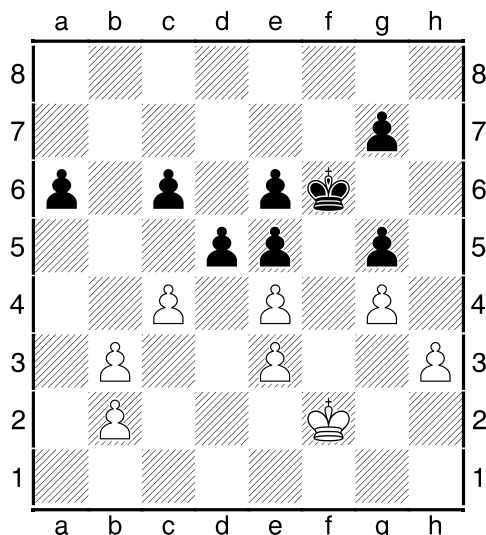
24.dxc6 bxc6 25.Rf2

25.b4 empêche les pions noirs de l'aile Dame d'avancer, 25...d5 26.Rf2 Il faut centraliser le Roi, 26...Re7 27.Re2 Rd7 28.Rd3 Rc7 29.Rc3 Rb6 30.Rd3 g6 (30...Rb7 31.Rc3=) 31.Rc3=

25...d5

Diagramme

Il faut laisser venir les Blancs, les Noirs sont en position de force présentement avec les coups d'attente possible, réserve que n'ont pas les Blancs.



25...a5! contrôle toute avancée des Blancs, 26.Re2 Re7 27.Rd2 Rd7 28.Rc3 c5! ferme la porte, 29.Rd3 Rc6 30.Rc3 et maintenant 30...d5 31.Rd3 Rd6 32.Rc3 d4+ 33.Rd2 Re7 34.exd4 exd4 35.e5! Ça ne passera pas à l'aile Roi, il suffit aux Blancs de contrôler l'autre aile pour partager le point.

26.c5

26.Re2 Il n'y a pas de risque à l'aile Roi, donc les Blancs doivent se concentrer sur l'aile Dame, 26...Re7 27.Rd3 Rd7 opposition à distance, 28.b4 Rc7 29.Rc3 Rb6 30.Rd3 Rb7=

26...a5!?

Les Noirs grillent un coup d'attente en apparence mais pose immédiatement un problème aux Blancs.

27.Re2? Re7 28.Rd2 Rd7 29.Rc3 Rc7

Les Noirs tiennent l'opposition. Par ailleurs apparaît un couloir qui leur est favorable.

30.b4

30.Rd3 Rb7 31.Rc3 Ra6 32.exd5 exd5 33.e4 d4+-+ et le pion est passé et il faut aussi contrôler le pion "a". Mission impossible surtout que les Noirs bénéficient d'un coup d'attente à l'aile Roi!

30...a4!

Bravo Francinel pour avoir compris qu'il ne fallait pas prendre !

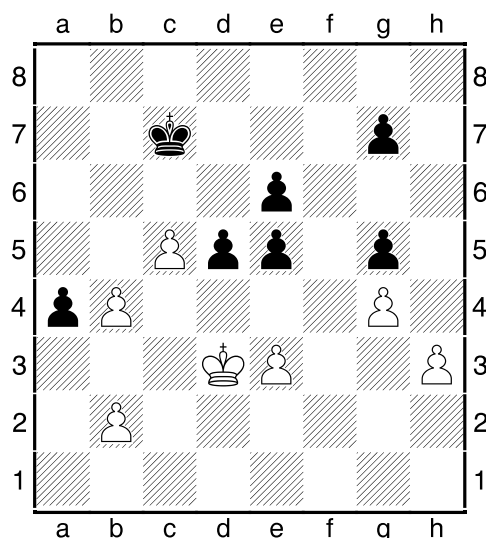
31.exd5 cxd5?

Grosse gaffe de Francinel juste après un superbe coup... Maintenant Jean-Daniel est très bien. [31...exd5 fermait la porte, 32.Rc2

Rb7 33.Rb1 Ra6 34.Ra2 Rb5 35.b3 axb3+ 36.Rxb3 e4+-

32.Rd3?

Diagramme



Jean-Daniel ne profite pas de l'opportunité.

32.b5 e4 33.Rb4 e5 et c'est là que pour Jean-Daniel il n'aurait eu qu'à compter le nombre de coups nécessaire pour prendre ou non le pion a4 avec le risque de poussée centrale ... et ça marchait ! 34.Rxa4 d4 35.Rb3 Rc8 36.Rc2 Rd7 37.exd4 exd4 38.b4 d3+ 39.Rd2 Rc7 40.b6+ Rc6. Vous remarquerez que si dans les deux camps le Roi est obligé de surveiller les pions passés, les Blancs sont nettement mieux. 41.b5+ Rxb5 42.b7 gagne facilement.

32...Rd7 33.e4

33.b5 L'opportunité réapparaît et Jean Daniel ne réagit pas, 33...e4+ 34.Rd4 Rc7 35.Re5 Rd7 36.b6 Rc6 37.Rxe6 d4 38.exd4 e3 39.d5+ Rb7 40.Rd7 e2 41.c6+ Rxb6 42.c7 e1D 43.c8D Rb5 44.Dc6+ Rb4 45.d6 Rb3 46.Rc8 De6+ 47.Rb7 Rxb2 48.d7 De7 49.Dxa4+- et le pion d7 va facilement à Dame.

33...Re7 34.Re3

34.b5 Déjà vu.

34...g6 35.Rd3

35.b5 Vraiment, Jean-Daniel ne voit rien.

35...Rd7 36.exd5?

Tant qu'à faire ...

36.b5 Vraiment Jean-Daniel refuse de gagner.

36...exd5 37.b5

Ben oui... mais c'est trop tard ...

37...Rc7 38.b6+ Rb7 39.Re3 Rc6 40.Rd3 Rb7

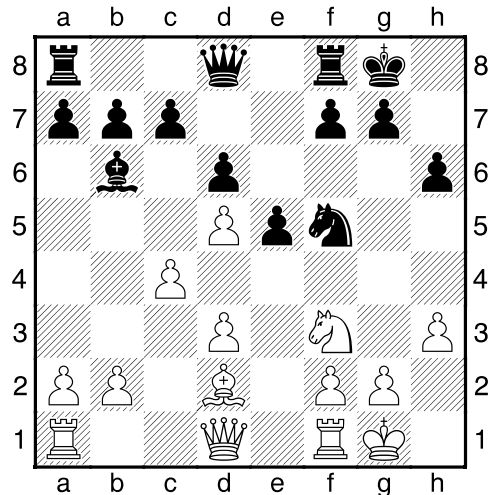
Et la nulle est conclue entre les deux protagonistes, mais quel gâchis... 1/2-1/2

8 Dazin,Nathan (1266) – Leccia,Antoine (1291) [C50]

8e Festival L'Etang Salé Open 3.1),27.03.2016
[JMB]

1.e4 e5 2.Cf3 Cc6 3.Fc4 Fc5 4.0-0 Cf6 5.Cc3 0-0 6.d3 d6 7.h3 h6 8.Fe3 Fb6 9.Fb3 Fe6 10.Cd5 Fxd5 11.Fxd5 Cxd5 12.exd5 Ce7 13.c4 Cf5 14.Fd2

Diagramme



14.Dd2 1-0 Roy,A–Lenier,J/Swansea 2006;
14.Fxb6 axb6 15.Te1 0-1 Steiner,T–
Grafeneder,J/Austria 2001

14...Cg3 15.Te1 Cf5 16.b3

16.Tf1 nulle.; 16.a4 a5 17.Fc3=

16...Cd4

16...Df6 donnait un léger avantage aux Noirs,
17.a4 a5 18.De2 Fc5 19.Fc3=

17.Cxd4 Fxd4 18.Tc1 Df6

Il fallait jouer 2 coups plus tôt.

19.Fe3 Fxe3 20.Txe3 a6=

Nathan et Antoine concluent la nulle sans
combat réel. 1/2-1/2.

9 Giri,Anish (2790) – Vachier–Lagrave, Maxime (2788) [B96]

4th Norway Chess 2016 Stavanger NOR (2.3),
20.04.2016 [Traduction JMB]

1.e4 c5 2.Cf3 d6 3.d4 cxd4 4.Cxd4 Cf6 5.Cc3 a6 6.Fg5 e6 7.f4 h6 8.Fh4 Db6

La variante du pion empoisonné avec 7...h6 est
une ligne familière pour Vachier–Lagrave.

9.a3

L'alternative est 9.Dd2 Dxb2 10.Tb1 Da3
11.Fxf6 gxf6 12.Fe2 Cc6 13.Cxc6 bxc6 14.0-0
Fg7 15.Rh1 0-0 16.Tb3 Da5 17.Dxd6 Td8
18.Da3 Dxa3 19.Txa3 Tb8 20.Fd3 Ff8 21.Tb3
Tb4 22.Txb4 Fxb4 23.Ca4 a5 24.Tb1 c5 0-1
(44) Grischuk,A (2783)–Vachier Lagrave,M
(2745) Beijing 2013.

9...Fe7 10.Ff2 Dc7 11.Df3 Cbd7

11...b5 12.g4 Cc6 13.0-0-0 Fb7 14.h4 d5 15.e5
Ce4 16.Cxe4 dxe4 17.Dc3 Tc8 18.Th3 b4
19.axb4 Cxb4 20.Dxc7 Txc7 21.f5 0-0 22.Fe1
Fd5 23.g5 Tfc8 24.Fxb4 Fxb4 25.f6 Rh7 26.c3
gxf6 27.gxf6 Tg8 28.Fxa6 Fc5 29.Cb5 Tc6
30.Fb7 Tb6 31.Fxd5 exd5 32.Cd4 Fxd4
33.cxd4 Tg2 34.Td2 Txd2 35.Rxd2 Rg6 36.b3
Rf5 37.Tg3 Rf4 38.Tg1 e3+ 39.Rd3 Txb3+
40.Rc2 Tb6 41.Rd3 Tb3+ 42.Rc2 Tb6 43.Rd3
1/2-1/2 Grischuk,A (2747)–Vachier–Lagrave,M
(2773)/London ENG 2015

12.0-0-0

12.Fd3 b5 13.0-0 Fb7 14.Dh3 0-0 15.Tae1 Tfe8
16.Rh1 Cc5 17.Fh4 Cxd3 18.cxd3 Dc5 19.Ff2
Dh5 0-1 (61) Solak,D (2611)–Vachier
Lagrave,M (2742) Rhodes 2013

12...b5 13.g4 g5

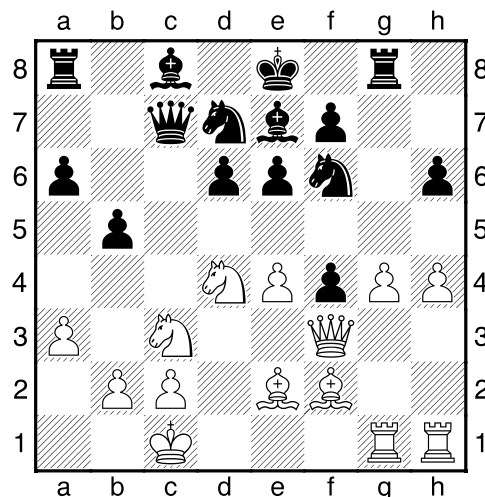
13...Fb7 14.Fg2 Tc8 15.Rb1 g5

14.h4 gxf4 15.Fe2 Tg8

15...Ce5 16.Dxf4 Cexg4 17.Fxg4 e5 18.Cd5
Cxd5 19.Df3 Fxg4 20.Dxg4 Cf6 21.Df3 Tc8
22.c3 Tg8 23.Cf5 a5 24.Thg1 Txg1 25.Fxg1 b4
26.axb4 axb4 27.Cxd6+ Fxd6 28.Dxf6 bxc3
29.b4 Fxb4 30.Fb6 De7 31.Dh8+ Df8 32.Dxe5+
De7 33.Dh8+ Df8 34.Dd4 De7 35.Rc2 De6
36.Dxb4 Da2+ 37.Rd3 Da6+ 38.Re3 c2 39.Tc1
Tb8 40.Txc2 1/2-1/2 (40) Nekhaev,A (2535)–
Yamaliev,V (2477) ICCF email 2013

16.Tdg1?

Diagramme



Ce coup semble assez naturel mais quelques
coups plus tard les Blancs seront à court
d'idées. [16.g5 a été largement analysé par les
moteurs – comme vous pouvez le vérifier – et
semble être très prometteur pour les Blancs.
16...Ce5 17.Dxf4 hxg5 18.hxg5 Cfd7 19.Cxe6!?
fxe6 20.Th7 menaçant Fg5 et g6.

16...d5!

16...Ce5 17.Dxf4 ne cède rien aux Noirs.

17.exd5 Ce5

17...Fb7!? 18.Cc6 Ff8

18.Dh3

18.Dxf4 échoue désormais à cause de 18...Cd3+; 18.Dg2 Fb7

18...exd5 19.Te1?!

19.Ff3 b4 20.axb4 Fxb4 21.Cxd5 Cd3+

19...Rf8

Les Noirs évitent les rayons X provenant de la Tour blanche en e1.

19...h5!? est également bon comme le montre l'analyse suivante 20.Cf5 hxg4 21.Fxg4 Txxg4 22.Fd4 attaquant le Cavalier e5 qui ne peut pas se déplacer 22...Fxf5 (22...Tg3 est également possible mais encore plus compliquée.) 23.Fxe5 Dxe5 24.Txe5 Tg1+ 25.Df1 Txf1+ 26.Txf1 Fe6 27.Txf4

20.Cf5

N'est pas bon, mais était un peu mieux 20.Cb3 h5

20...Fxf5 21.gxf5 Fc5

Ou 21...Fxa3 22.Cxd5 Fxb2+ 23.Rxb2 Cxd5

22.Df1

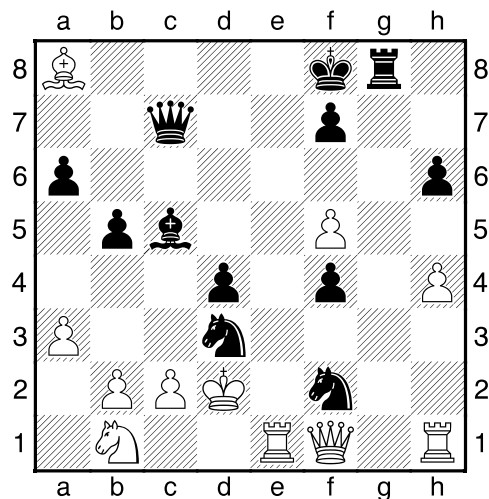
22.Fxc5+ Dxc5 menaçant d4 et Tg3xc3.

22...d4 23.Cb1 Ce4 24.Ff3

24.Fd1 Cg3

24...Cxf2 25.Fxa8 Ced3+ 26.Rd2

Diagramme



26.cxd3 Fxa3+ 27.Rd2 Fb4+

26...Cxe1 27.Dxf2 d3 28.Dxe1 Fe3+

28...Fe3+ 29.Rd1 Dxc2# 0-1

10 Carlsen,Magnus (2851) – Grandelius,Nils (2649) [B29]

4th Norway Chess 2016 Stavanger NOR (3.3), 21.04.2016 [Traduction JMB]

1.e4 c5 2.Cf3 Cf6

La variante Nimzowitsch de la sicilienne que Grandelius joue occasionnellement.

3.e5

Différentes sous variantes surviennent après 3.Cc3 d5 4.exd5 Cxd5 5.Fb5+

3...Cd5 4.Cc3 Cxc3 5.dxc3 Cc6 6.Ff4

6.Fc4 est souvent joué également.

6...Db6!?

La ligne principale survient après 6...e6 7.Dd2 Dc7 8.0-0-0

7.Dc1

Après neuf minutes de réflexion.

Plus commun est 7.b3 Après 7...Dc7 8.Dd2 e6 9.0-0-0, la situation est presque similaire à celles qui découlent de la ligne principale. Cependant, les Blancs ont joué le surprenant b3 qui affaiblit leur Roi.

7...f6

Ce coup n'est pas une nouveauté, mais n'a été joué qu'une seule fois.

7...h6 8.h4 d5 9.exd6 exd6 10.Fc4 Fe7 11.De3 Dxb2 12.0-0 0-0 13.Tfb1 Da3 14.Fxh6 gxh6 15.Tb3 Da4 16.Fb5 Dg4 17.Fxc6 bxc6 18.Dxe7 Fe6 19.Dxd6 Fxb3 20.axb3 Dg6 21.Dxc5 Dxc2 22.Ta4 Dd1+ 23.Rh2 Dd5 24.De7 De6 25.Dxe6 fxe6 26.Ta6 Tfb8 27.b4 Tb6 28.Ta1 c5 29.bxc5 Tb5 30.Ta6 Txc5 31.Cd4 Txc3 1/2-1/2 Rodshtein,M (2664)–Ipatov,A (2625) Germany 2014.

8.Fc4

Voilà la nouveauté après 8 coups.

8.Fg3 fxe5 9.Cxe5 Cxe5 10.Fxe5 De6 11.De3 d6 12.Ff4 Dxe3+ 13.Fxe3 1/2-1/2 (65) Zude,A (2389)–Gheng,J (2314) Schwaebisch Gmuend 2003.

8...g5

Les Noirs veulent prendre le pion e.

9.Fg3 g4 10.exf6!!

Diagramme page suivante

Carsen sacrifie son Cavalier en f3 pour obtenir une attaque.

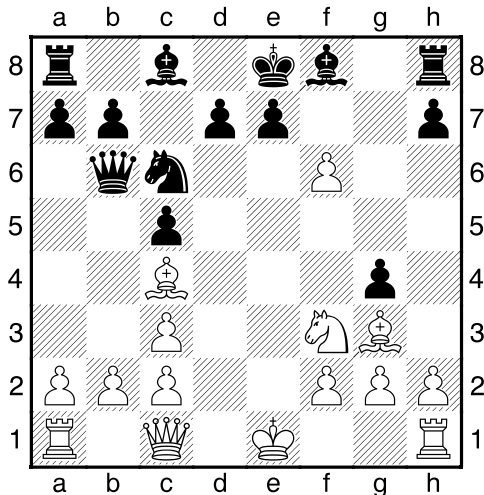
10.Ch4 Cxe5 11.Fxe5 fxe5 n'apporte rien aux Blancs.

10...gxf3 11.Df4 fxg2 12.Tg1 Ca5 13.f7+ Rd8 14.Fd5

Les Noirs sont dans une position inconfortable. Les pièces blanches menacent les Noirs à gauche et à droite et les Noirs ont des problèmes pour activer leurs pièces. Il est possible qu'ils soient déjà perdus.

14...Fh6 15.De5 Tf8

15...Df6 16.Dc7# L'attaque de mat croisé devrait être familière.



Après 10.exf6

16.Fh4

Attaquant e7.

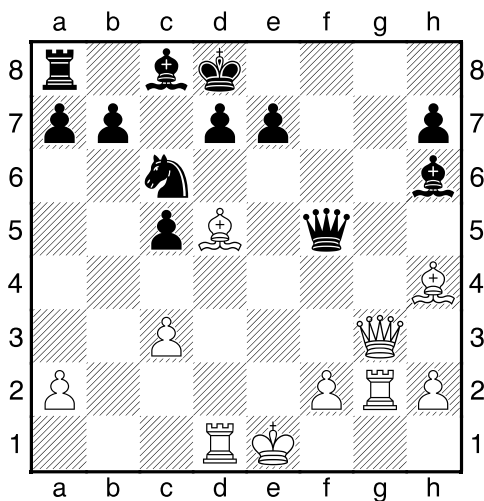
16...Txf7

Donner une Tour permet de rester dans la partie.

17.Fxf7 Cc6 18.Dg3 Dxb2 19.Td1 Dxc2

20.Fd5 Df5 21.Txg2

Diagramme



Les Noirs ont obtenu deux pions pour l'échange mais ils ont un grand retard de développement. Carlsen joue aussi une partie à la technique convaincante.

21...Ff4 22.Df3 Rc7 23.Tg5 Df8 24.Fg3 e5 25.Th5 a5 26.Txh7 Ta6 27.Tf7 De8 28.Rf1 Fxg3 29.hxg3 Dh8 30.Rg2 Cd8 31.Tf8 Dg7 32.Th1 Th6 33.Txh6 Dxh6 34.Df6 Dxf6 35.Txf6 d6 36.Rf3 b5 37.g4 Rd7 38.Th6

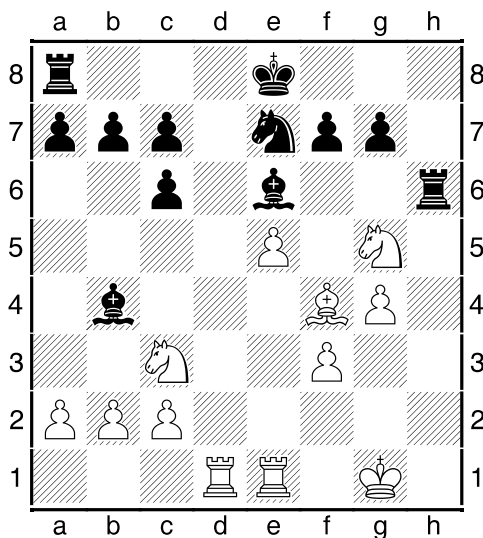
Le pion g fait la décision. 1-0

11 Vachier-Lagrave,Maxime (2788) - Carlsen, Magnus (2851) [C67]

4th Norway Chess 2016 Stavanger NOR (6.3), 25.04.2016 [*Traduction JMB*]

1.e4 e5 2.Cf3 Cc6 3.Fb5 Cf6 4.0-0 Cxe4 5.d4 Cd6 6.Fxc6 dxc6 7.dxe5 Cf5 8.Dxd8+ Rxd8 9.h3 Re8 10.Cc3 h5 11.Ff4 Fe7 12.Tad1 Fe6 13.Cg5 Th6 14.Tfe1 Fb4 15.g4 hxg4 16.hxg4 Ce7 17.f3

Diagramme



17.Cxe6 est le coup le plus populaire.

17...Fxc3 18.bxc3 Fxa2 19.Ce4 Th8 20.e6 Fxe6 21.Fxc7 Cd5

On peut se demander comment Vachier-Lagrave voulait améliorer la partie entre Anish Giri et Sergey Karjakin qui continua par 21...b5 22.Fe5 Tg8 23.Cc5 Cd5 24.f4 Fxg4 25.c4 f6 26.Tb1 Cb6 27.Fxf6+ Rf7 28.Fg5 Cxc4 29.Te7+ Rg6 30.Tbe1 Ff5 31.Rf2 Tad8 32.Cd3 a5 33.Tg1 Td7 34.Fh4+ Rh7 35.Txd7 Fxd7 36.Ce5 Cxe5 37.fxe5 Te8 38.Te1 a4 39.Rf3 a3 40.Ff2 Tf8+ 41.Rg3 Fe6 42.Fd4 Ta8 0-1 Giri, A (2734) -Karjakin, S (2776) Beijing 2013.

22.Fe5 Rf8 23.Cc5 b5 24.c4 bxc4 25.Td4 Te8 26.Txc4 Th6 27.Ta4 Rg8

27...Ta8 28.Tea1

28.Txa7 Fc8 29.Fg3 Txe1+ 30.Fxe1 Td6

Les Noirs doivent prendre des mesures contre la menace Ta8.

31.Fa5 Fxg4!?

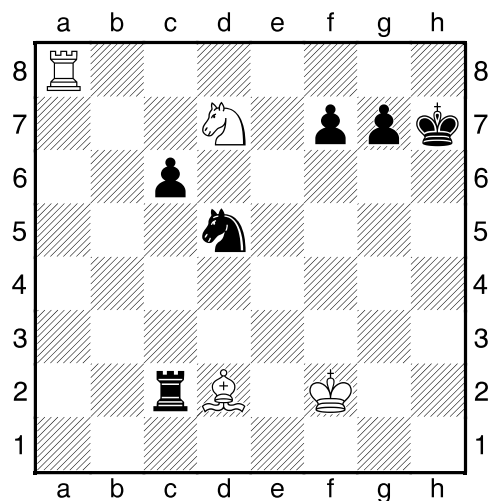
Carlsen entre en finale qui lui rappelle son match du championnat du monde contre Vishy Anand. [31...Fe6 32.Ce4 Td7 33.Ta8+ Rh7 n'était pas de son goût apparemment.

32.fxg4 Tg6 33.Rf2 Txg4 34.Fd2

Une autre tentative aurait pu être 34.Cd3 Tc4 35.Ce1 Ta4 36.Re2 g5

34...Tc4 35.Ta8+ Rh7 36.Cd7 Txc2

Diagramme



Le dernier pion blanc restant a disparu de l'échiquier.

37.Re2 f6 38.Rd3 Tb2 39.Cf8+ Rg8 40.Ce6+ Rh7 41.Ta7 Tb3+ 42.Rd4 Tg3 43.Rc5 Tg2 44.Fa5 Ce3 45.Rxc6 Cf5 46.Fb4 Te2 47.Rd7 Te4 48.Fc5 Rg6 49.Ta1 Te5 50.Fd6 Cxd6 51.Rxd6 Tb5 52.Tg1+ Rh6 53.Cf4 Rh7 54.Cd5 g5 55.Re6 Rg7 56.Tf1 Ta5 57.Cxf6 Rg6 58.Cd5 Ta6+ 59.Re5 Ta8 60.Ce7+ Rh5 61.Th1+ Rg4 62.Tg1+ Rh5 63.Th1+ Rg4 64.Tg1+ Rh5 65.Th1+ 1/2-1/2

12 Aronian,Levon (2784) – Carlsen,Magnus (2851) [A11]

4th Norway Chess 2016 Stavanger Forum (8.4), 28.04.2016 [,Traduction JMB]

1.c4 Cf6 2.g3 c6 3.Fg2 d5 4.Cf3 g6

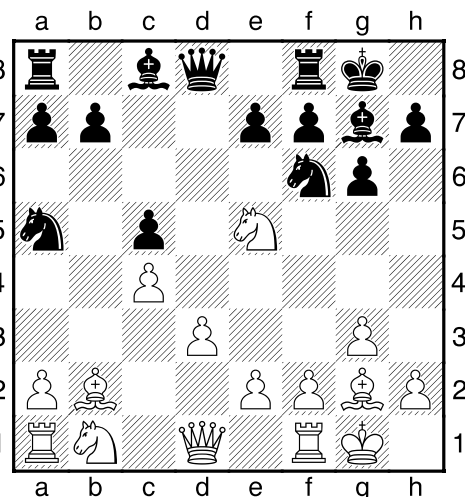
Les Noirs ont un large choix de coups.

Populaire est 4...Ff5 ; ou 4...Fg4 que Carlsen a joué lors du championnat du monde 2015 de blitz à Berlin 5.Ce5 Fe6 6.0-0 Cbd7 7.cxd5 Fxd5 8.Cf3 e5 9.Cc3 Fxf3 10.Fxf3 Fc5 11.d3 0-0 12.Fg5 Te8 13.Tc1 Fe7 1/2 (55) -1/2 (55) Petrosian , T (2625) –Carlsen , M (2850) Berlin 2015.; ou même 4...dxc4

5.b3 Fg7 6.Fb2 0-0 7.0-0

A ce niveau, les Noirs ont essayé presque tous les coups légaux. Dans la liste des coups populaires, celui joué par Carlsen n'est que le huitième.

7...dxc4 8.bxc4 c5 9.d3 Cc6 10.Ce5 Ca5 Diagramme



Pour menacer Cg4 Carlsen avait déjà dépensé pas mal de temps ce qui indique qu'il ne se sentait pas à l'aise dans cette position.

10...Cxe5 Une réaction <<normale>> serait 11.Fxe5 Ce8 12.Fxg7 Rxg7 13.Cc3 Tb8 14.a4 Fd7 15.a5 Cd6 16.Dc1 Cf5 17.Db2 Rg8 18.Tfb1 Cd4 19.e3 Cc6 20.Cd5 Fe6 21.Dc3 Dd6 22.Tb5 Tfc8 23.Tab1 Fxd5 24.Fxd5 Tc7 25.Fxc6 Dxc6 26.Db3 Td7 27.Da3 Tc8 28.h4 h5 29.Db3 Tcc7 30.Dc2 e5 31.T5b2 Td6 32.e4 Dd7 33.Tb3 De7 34.Rg2 Rh7 35.Db2 Tdd7 36.Dd2 De6 37.De3 Da6 38.Tb5 Dd6 39.T5b3 Da6 40.Dg5 De6 41.De3 Da6 42.Tb5 Dd6 43.T5b3 Da6 44.Dd2 De6 45.De3 Da6 1 / 2-1 / 2 (45) Radjabov, T (2734) –Gelfand, B (2743) Beijing 2014

11.Dc1 Dc7

Plus cohérent semble 11...Cg4 12.Cxg4 Fxg4 13.Fxg7 Rxg7 14.Cc3 (14.Ca3!? avec un léger avantage pour les Blancs.

12.Cd2 Ce8

12...Cg4!?

13.f4 Cd6 14.Fc3 Tb8

Les Noirs ont des difficultés pour activer leur Dame...

15.Da3 b6

... et on ne peut rien faire contre la destruction de la chaîne de pions.

16.Fxa5 bxa5 17.Cb3 Cb7

N'était peut-être pas mieux mais était plus actif 17...Cf5 18.Dxc5 Dxc5+ 19.Cxc5 Fxe5 20.fxe5 Tb2 21.Ff3 (21.Tfe1 Cd4) 21...Cd4 22.Rf2 Cxf3 23.Rxf3 h5 24.Tfe1

18.Fxb7 Dxb7

18...Txb7!? 19.Dxc5 (19.Cxc5?! permet aux Noirs de revenir dans le jeu 19...Tb4 20.Cb3 Fh3 21.Tf2 Fxe5 22.fxe5 Dxe5) 19...a4 20.Dxc7 Txc7 21.Cd4

19.Cxc5 Dc7 20.d4

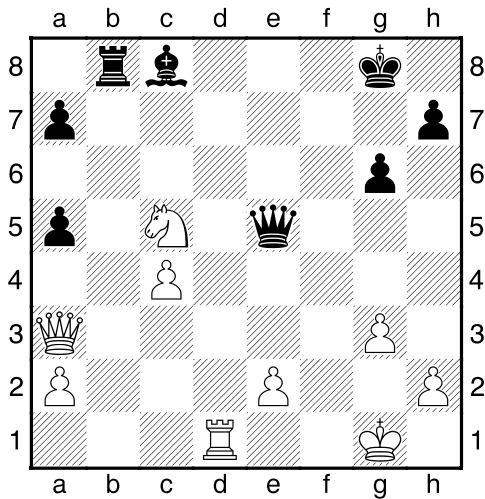
20.Cb3?! Fh3 21.Tf2 Fxe5 22.fxe5 Dxe5 avec du contre-jeu.

20...Td8 21.Tfd1 f6 22.Cf3 e5

En ouvrant la position les Noirs espèrent du contre-jeu sur les cases blanches qui ne sont plus contrôlées par le Fou de cases blanches.

23.fxe5 fxe5 24.Cxe5 Fxe5 25.dxe5 Txd1+ 26.Txd1 Dxe5?

Diagramme



Une erreur dans une situation fâcheuse.

26...Fg4 27.De3 Fxe2 28.Dxe2 Dxc5+ 29.Rg2 et les Noirs peuvent encore se battre.

27.Td8+ Rf7

27...Rg7 28.Ce6+ Dxe6 (28...Rh6 29.Df8+ conduit également au mat.) 29.Df8#

28.Df3+ Ff5 29.Txb8 Dxb8 30.g4 Db4 31.Cd3 1-0