



LES 64 CASES AUSTRALES

BULLETIN N°13

Sommaire

Nos compétitions	2
Les tournois homologués à venir	3
Formation	3
Arbitrage	4
Exercices avec solutions	5
Parties analysées	12



NOS COMPÉTITIONS

1. La 10^{ème} journée du championnat rapide, organisée de belle façon par la Tour Saint-Pierroise et l'équipe du Président Bertrand Nassau, s'est déroulée au gymnase de Casabona de Saint-Pierre le 8 mai dernier. 58 participants dont près de la moitié du club organisateur ont pris part à cette rencontre.



En l'absence du leader du championnat c'est le sociétaire de la TSP, Vincent Hoareau, non classé en parties lentes, qui s'est imposé au départage sur Sylvain Lorans le favori du tournoi. Nous ne l'avions pas vu dans cette catégorie depuis le début de la saison.



Théo Mercadal termine à la troisième place et est premier jeune, ce qui lui permet de prendre le large dans cette catégorie. A la quatrième place, avec également 6 points nous trouvons un autre membre de la TSP, Daniel Dziurdzia.



Deux autres jeunes se sont glissés dans les dix

premiers, Matéo Sandjivy, huitième, et le poussin Mathis Boyer, neuvième, tous les deux du Cercle d'Echecs de L'Etang Salé.

2. Du 9 au 11 mai, l'Echiquier de L'Ouest Saint-Paul a organisé son second tournoi thématique sous la houlette de Richard Weber. Le thème de base était la variante Najdorf de la Sicilienne. 7 sous-variantes ont été abordées, une pour chaque ronde du tournoi. 18 stagiaires venus de 5 clubs, à grande majorité des jeunes, ont répondu à l'appel.



Nino Larmet, sociétaire du club, terminera invaincu du tournoi devant un autre jeune prometteur, Thomas Leccia, de l'AJEP. Fitia Eric-Andriana, également membre du CEO, terminera 3^{ème} et première féminine.

3. L'Echiquier de l'Ouest Saint-Paul s'est vu confié la 11^{ème} et avant dernière journée du championnat en parties rapides le 15 mai. Une équipe bien rodée a accueilli les 56 participants avec une organisation impeccable managée par Richard Weber a rendu très agréable le tournoi. Certains clubs peuvent s'en inspirer. Au programme 7 rondes à la cadence 2 x 25 minutes.

Miloud Mézouaghi s'est une nouvelle fois imposé bien qu'accroché par deux fois par des jeunes, en premier par Maxime Triton en ronde 5 puis par Rose-May Ringayen la ronde suivante. Ils termineront respectivement 4^{ème} et seconde du tournoi. Intercalé, nous trouvons Gilles Play dont c'est comme pour les deux jeunes le meilleur résultat depuis le début du championnat. Sylvain Lorans, favori au classement rapide, est relégué à la 5^{ème} place. Antonin Mélon termine 7^{ème} et 3^{ème} jeune.



Au classement de la 11^{ème} journée. 1-2 Miloud Mézouaghi, Rose-May Ringayen 6 pts, 3-5 Gilles Play, Maxime Triton et Sylvain Lorans 5,5 pts ...

Au classement provisoire du championnat 11/12 :
1. Miloud Mézouaghi 107 (117) points 2. Philippe Testud 56 points 3. Michaël Désiré 51 points, 4. Etienne Rivière 36 points 5. Jean Emeric Dace 32 points, 42 classés.
Miloud est assuré du titre.

Classement provisoire jeunes 11/12 :
1. Théo Mercadal 87 points, Maxime Triton 75 points, 3. Etienne Rivière 63 points, 4. Antonin Mélon 54 points, 5. Lionel Ethève 52 points, 37 classés.

Le titre chez les jeunes se jouera entre Théo et Maxime, avec avantage à Théo.

4. La 3^{ème} journée du championnat de ligue s'est déplacée dans le nord, organisée par l'échiquier du Nord. Le club organisait les rondes 5 et 6 et l'ouverture du B2.

Pour le championnat il est à noter l'absence de 7 joueurs. Ce tournoi ne veut plus rien dire. Toutefois, le leader, Sylvain Lorans a été accroché par Michaël Désiré lors de la ronde 5. Une nulle qui laisse ouverte l'issue de la dernière journée du tournoi. Son dauphin, Miloud Mézouaghi est le seul capable de lui contester le titre. Le premier jeune est Maxime Triton vainqueur de ses deux parties.

Pour le B2, 3 rondes étaient au programme. 2 joueurs sont invincibles, Jacques Rasoanaivo et le benjamin Lionel Ethève. Est en embuscade, Antoine Leccia à un demi-point. Toutefois rien est joué puisque pour la dernière journée, 3 rondes sont au programme.

5. Le tournoi interne du Cercle des Echiquiers de l'Ouest a pris officiellement effet en mars dernier. A ce jour 7 des 9 rondes ont été disputés. C'est Richard Weber qui mène devant le président Michaël Désiré suivi de Philippe Depeindray. 23 des 28 licenciés A du club participent. Ce tournoi prendra fin avec la 9^{ème} ronde le 24 juin.



Cette initiative n'est pas une première à la Réunion puisque par le passé plusieurs clubs ont mis sur pied ce genre de tournoi, mais le mener à son terme n'est pas toujours chose aisée. La démobilisation pour

diverses causes en fin d'année est courante. Souhaitons que le CEO, très actif en cette fin de saison trouve les ressources.

Une sélection de parties sera commentée dans le bulletin N°16.



Tous les résultats sur le site de la Fédération sur <http://www.echecs.asso.fr/ListeTournois.aspx?Action=TOURNOICOMITE&ComiteRef=9A>

LES TOURNOIS HOMOLOGUÉS A VENIR

1^{er} juin : 3^{ème} coupe des établissements scolaires à la salle polyvalente de Montgaillard. Cadence rapide. Inscriptions weriphi@yahoo.fr

4 juin : 1^{er} blitz des Mascareignes organisé par le CEO, Cercle des Echiquiers de l'Ouest au CREPS de Saint-Paul. Tournoi gratuit homologué pour le classement blitz. 15 rondes ; ronde 1 à 15h00. weriphi@yahoo.fr

5 juin : Cercle d'Echecs de L'Etang Salé, ronde 7 du championnat de ligue et fin du B2. CASE du centre-ville.

17 juin : Le traditionnel tournoi des écoles du Tampon organisé par le Club Labourdonnais se déroulera à la salle du Dacy. Au programme 9 rondes à la cadence rapide.

26 juin : 12^{ème} et dernière journée du championnat de ligue en parties rapides. C'est une organisation de l'AJEP, Académie du Jeu d'Echecs de La Possession.

14-16 juillet : 2^{ème} marathon du 14 juillet ouvert aux joueurs de moins de 2200 élo. weriphi@yahoo.fr

FORMATION

La Tour Saint-Pierroise a l'honneur de vous proposer une formation d'animateur d'échecs DAFPE 1 (ci-joint les informations générales)

Dates et horaires :

- Le lundi 6 et mardi 7 juin 2016 de 8h à 16h
- Le mardi 14 juin de 8h à 16h
- Le mercredi 15 juin de 8h à 17h

Lieu : Stade Michel Volnay

Formateur : Jean OLIVIER

Inscription : 200€

Observation : Le coût de l'inscription comprend la licence A. Je me tiens à votre disposition pour tout renseignement complémentaire.

Bertrand NASSAU

Président LTSP

0693 00 73 68

ARBITRAGE

Cet article apporte un complément à celui des bulletins 6 et 7. Traduit de l'original par Stéphane Escafre (source BAF 142).

Les fins des parties au K.O.

NULLES ?

Fin de partie au KO, un joueur vous appelle. Son adversaire ne veut pas accepter la nulle, il essaie de le faire perdre au temps. L'arbitre accorde la nulle, naturellement (attention, cette règle ne s'applique pas en blitz). C'est l'ancien article 10.2. rebaptisé aujourd'hui Annexe G.

Jusqu'ici, tout allait bien, et soit l'arbitre était «*d'accord que l'adversaire ne peut pas gagner par des moyens normaux ou qu'il ne fait aucun effort pour gagner la partie par des moyens normaux*», et il accorde la nulle, soit la position est plus complexe ou l'arbitre n'est pas convaincu, et la partie continue. Le 10.2, qui était déjà un peu obscure, s'est hélas complexifié.

Voici comment lire l'annexe G :

1 – Il faut dire avant le début du tournoi au KO, si on applique cette annexe ou pas.



2 – Si on ne l'applique pas : les joueurs ne peuvent pas réclamer la nulle, et dans la position ci-dessus, on joue à fond jusqu'à ce que mort s'en suive. Cette non-intervention de l'arbitre va contre l'orientation historique du rôle de l'arbitre. Elle risque de mener à

des situations conflictuelles, à des pendules qui volent, des cris ou des insultes.

3 - Si on applique l'annexe G :

- Il faut d'abord appliquer l'annexe G4: on passe en cadence Fischer !

C'est la grande nouveauté que peu de gens avaient notée. Il s'agit d'une règle qui vient des États-Unis, où il n'est pas rare de voir dans un même tournoi un mélange de pendules mécaniques et de pendules électroniques.

- Si l'arbitre refuse d'appliquer G4, ou si aucun joueur ne le demande, on passe au G5 qui est le vrai 10.2 traditionnel de notre enfance. Celui qu'on aime et qui permet d'éviter des situations conflictuelles. Le joueur réclame et l'arbitre estime si l'adversaire ne peut pas gagner normalement, ou s'il ne fait aucun effort dans ce sens.

J'insiste sur le fait qu'on n'applique pas G4 ou G5, mais G4 puis G5. Ils ne sont pas incompatibles, contrairement à une première interprétation diffusée.

REDACTION

Ont participé à la rédaction du N°12 :

Etienne Rivière, Dominique Dervieux, Selvam Evrin, Antonin Mélon, Bertrand Nassau, Philippe Dornbusch, Richard Weber et Jean Marie Barré.

EXERCICES

Les titres disponibles :

Titres	Format	
Vol. 1 Débutants *		cbv
Vol. 2 Confirmés *		cbv
Vol. 3 Experts *		cbv
Vol. 1 Fins de parties	PDF	cbv
Vol. 2 Fins de parties	PDF	cbv
Vol. 3 Fins de parties		cbv

Chaque volume est gratuit sur simple demande et comporte 256 exercices : jm.barre@orange.fr
Ils seront tous prochainement au format PDF.

* Complémentaires des 2 excellents ouvrages de Stéphane Escafre disponible aux éditions Olibris.
- 1064 exercices pour bien débuter aux Echecs
- 1000 exercices pour bien progresser aux Echecs

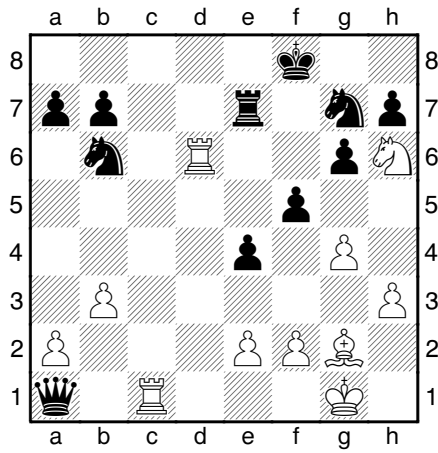
Notre partenaire Information :
Echecs et Stratégie



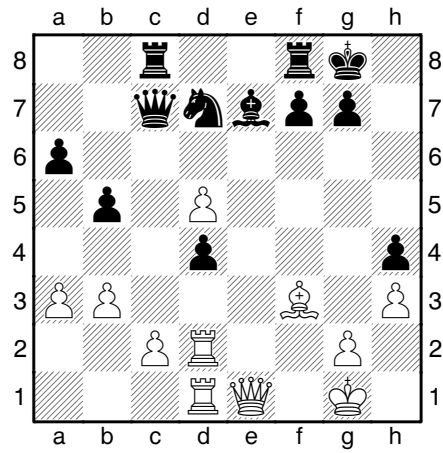
<http://www.chess-and-strategy.com/>

Exercices Débutants

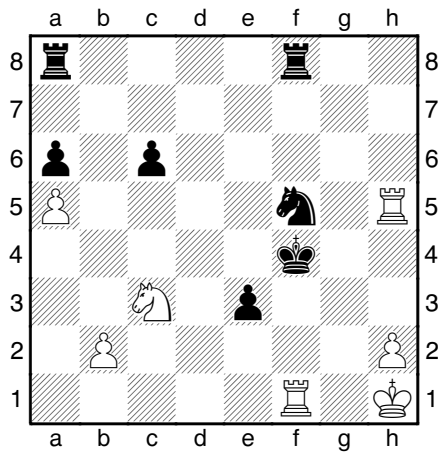
073D ○



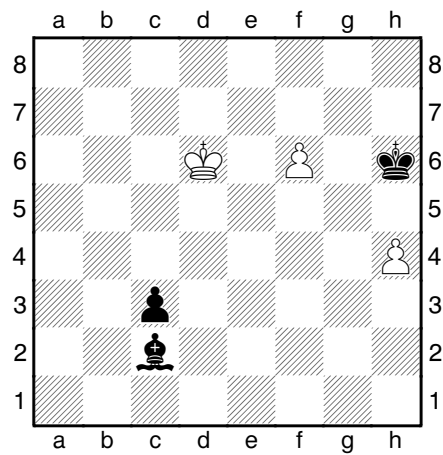
076D ○



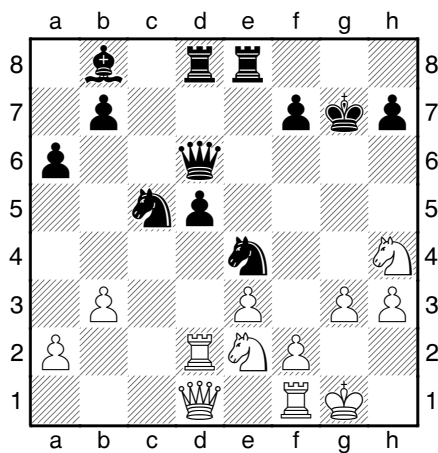
074D ●



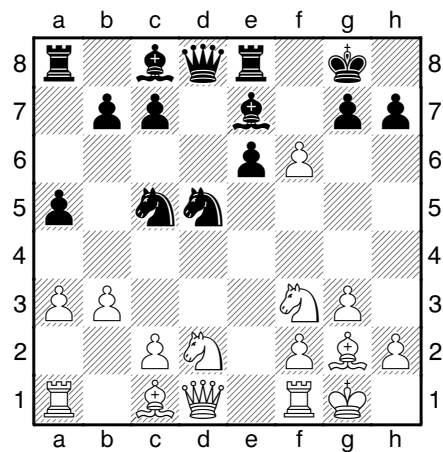
077D ○



075D ○

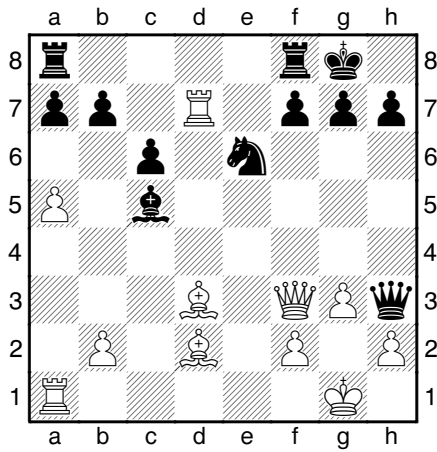


078D ●

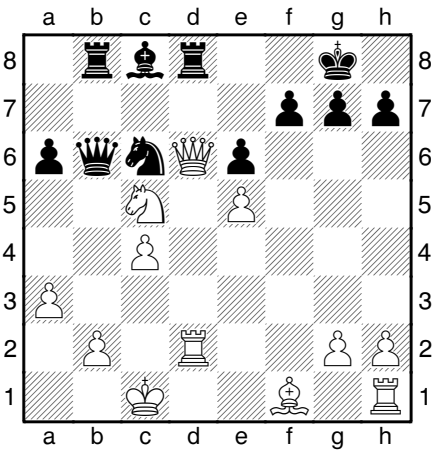


Exercices Confirmés

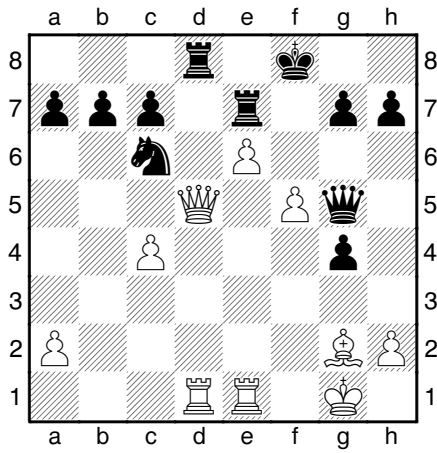
073C ○



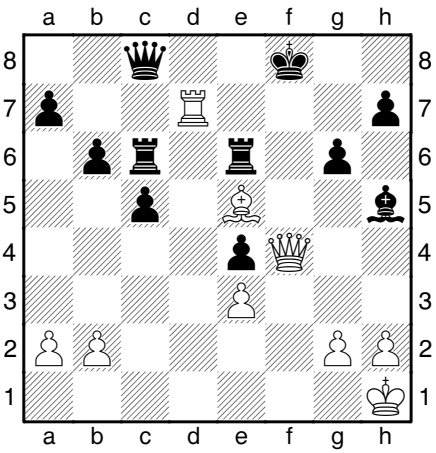
076C ○



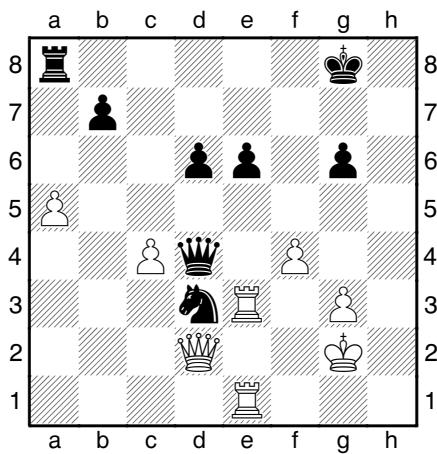
074C ○



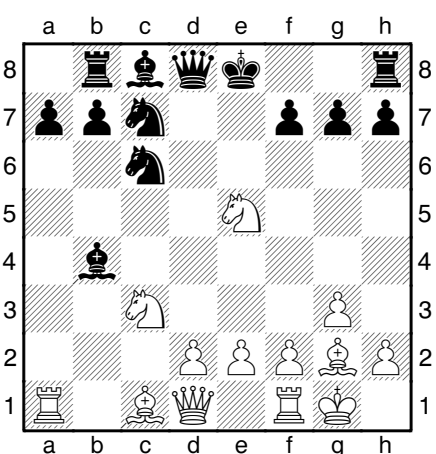
077C ●



075C ●

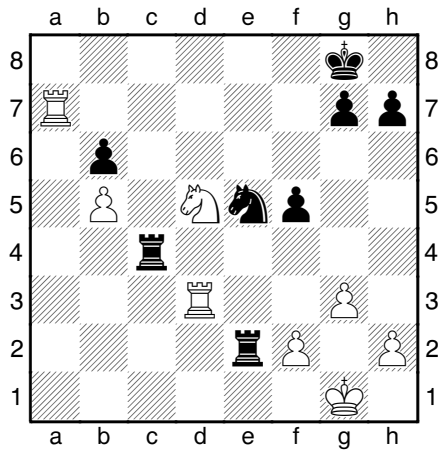


078C ●

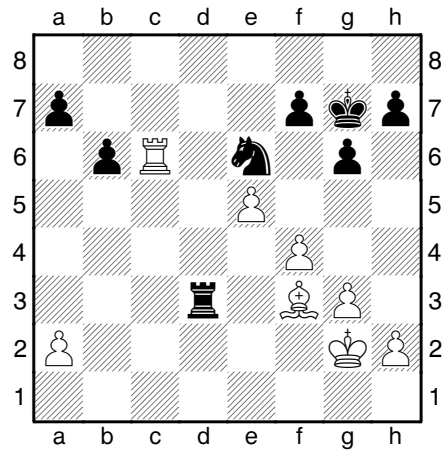


Exercices Experts

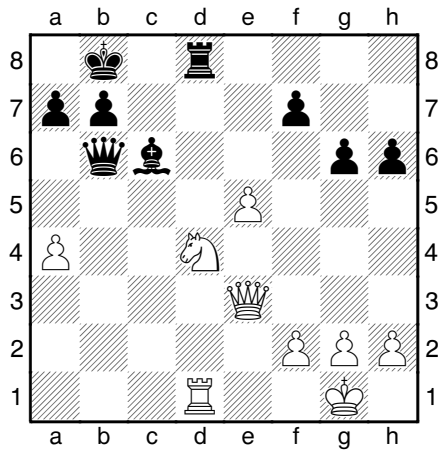
073E ○



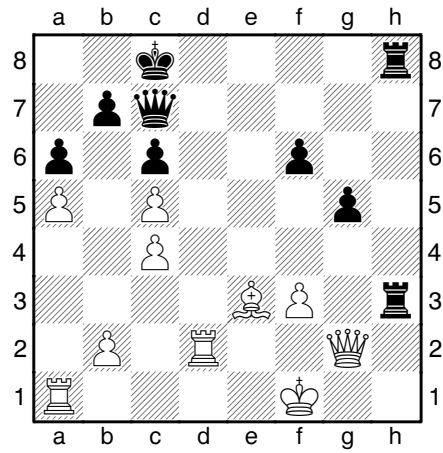
076E ●



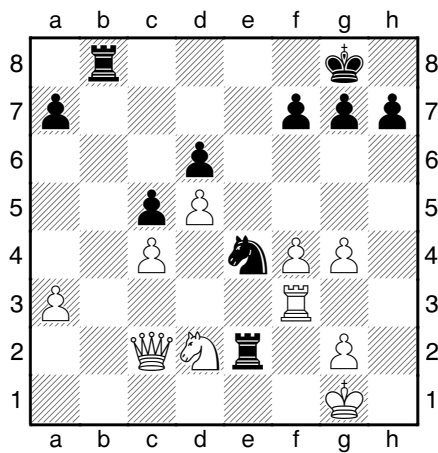
074E ●



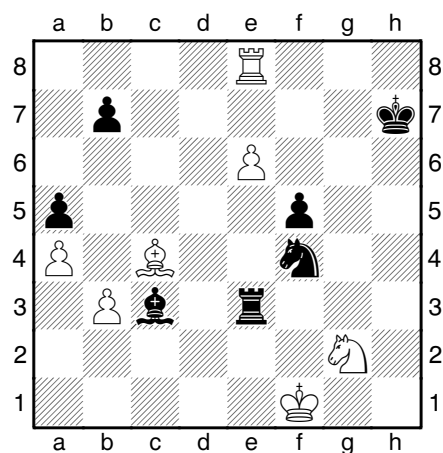
077E ●



075E ●



078E ●



Solutions D – C - E

073D

1.Td8+! Attaque sur le Roi, [1.Txa1 est également possible, 1...Ce8 2.Td8 Rg7 3.g5] **1...Te8** [1...Ce8 2.Txa1 Rg7 3.g5]
2.Txe8+ Rxe8 3.Txa1

074D

1...Rg4! Pare l'échec en fuyant et en au final attaque une pièce adverse **2.Thxf5 Txf5 3.h3+! Rg5 4.Ce4+ Rg6 5.Te1**

075D

1.Cf5+! Fourchette sur le Roi et la Dame, **1...Rg8 2.Cxd6 Fxd6 3.Txd5 Fe7 4.Cf4**

076D

1.Dxe7! élimine le Fou en prise. La suite peut être **1...d3 2.Txd3 Dd8 3.Dxd8**

077D

1.f7! et le pion file à Dame, **1...Rg7 2.Re7** et le pion va être promu avec un mat en 4 coups qui se profile, **2...Fe4 3.f8D+ Rg6 4.Df6+ Rh7 5.Rf8 c2 6.Dg7# 1-0**

078D

1...Fxf6! Attaque une pièce suite à une prise, **2.Tb1 Cc3** Fourchette, **3.De1 Cxb1**

073C

1.Ff5! La Dame n'a pas de case de fuite, **1...Cd4 2.Txd4 Dxf5 3.Dxf5 Fxd4 4.Fc3**

074C

1.Dxd8+! Attaque sur le Roi, **1...Cxd8 2.Txd8+ Te8** le seul coup, **3.e7+ Dxe7 4.Txe7 Rxe7 5.Txe8+ Rxe8 6.Fxb7**

075C

1...Cxf4+! découverte, [1...Cxe1+? 2.Dxe1] **2.gxf4 Dxd2+**

076C

1.Dxc6! élimine le Cavalier protégeant la Tour avec menace de mat, **1...Tf8 2.Dxb6** avec le gain d'une pièce.

077C

1...Tf6! pare l'échec en s'interposant, **2.Fxf6 Dxd7** avec le retour de bâton par la menace de mat en d1 **3.Fc3+ Rg8 4.h3 Te6**

078C

1...Cxe5! élimine une pièce, **2.Da4+ Cc6 3.Fxc6+ bxc6 4.Dxc6+** attaque sur le Roi **4...Fd7** pare l'échec, **5.De4+ Ce6** Le Roi noir est maintenant protégé.

073E

1.Cf6+! Attaque sur le Roi avec ouverture de colonne, **1...gxf6** [1...Rf8 2.Td8#] **2.Td8# 1-0**

074E

1...Fxa4! attaque une pièce adverse entraînant une déviation de la pièce attaquée, **2.Te1** [2.e6 Fxd1] **2...Dxd4**

075E

1...Cxd2! élimine une pièce adverse en menaçant une fourchette, **2.Tf2 Cf3+ 3.gxf3 Txc2 4.Txc2 Tb3** assure un léger avantage aux noirs.

076E

1...Cd4! Fourchette [Est inférieur 1...Txf3 à cause de 2.Txe6 Txc3+ 3.Rxc3 fxe6] **2.Tc7 Td2+ 3.Rf1 Cxf3**

077E

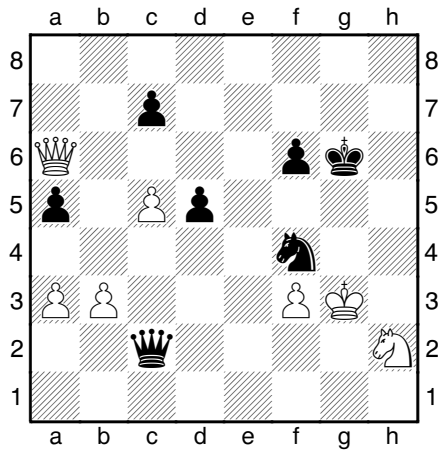
1...Tg3! déviation de la Dame, **2.Df2 Thh3** avec la menace de clouage de la Dame, **3.Re2 Df7 4.Th1** pour désolidariser les Tours, **4...Dxc4+ 5.Td3 Rb8=**

078E

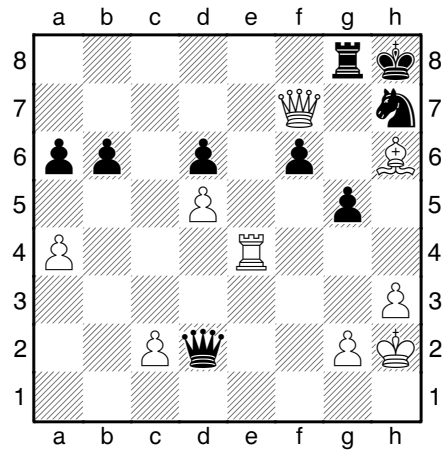
1...Tf3+! **2.Rg1 Fd4+ 3.Ce3 Fxe3+ 4.Rh2** [4.Rh1 Th3#] **4...Th3# 0-1**

Finales

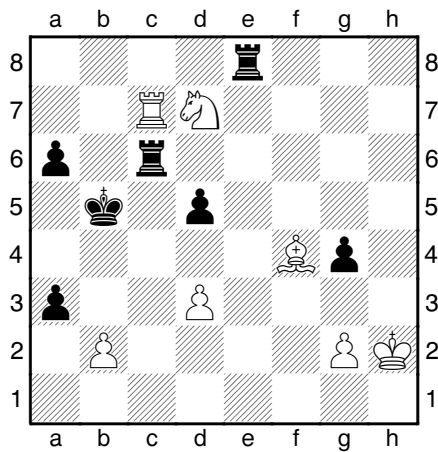
073F • 2#



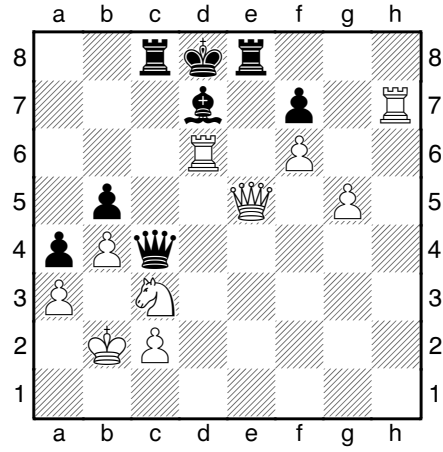
076F ◦ 4#



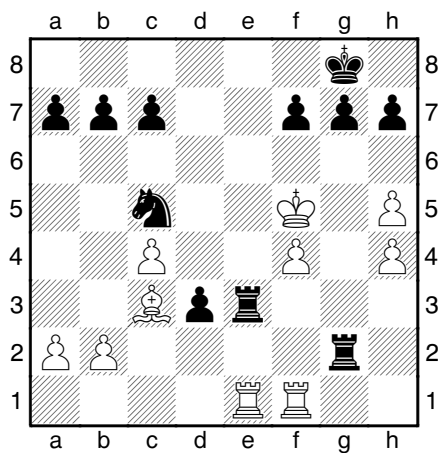
074F ◦ 4#



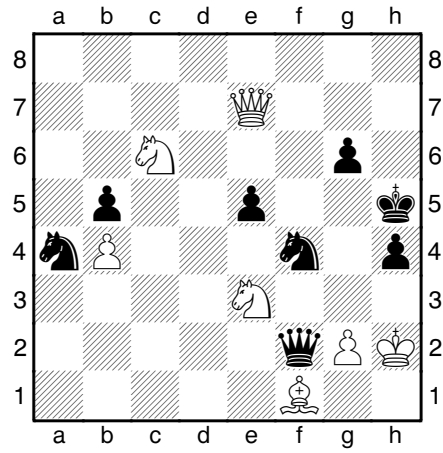
077F ◦ 4#



075F • 3#

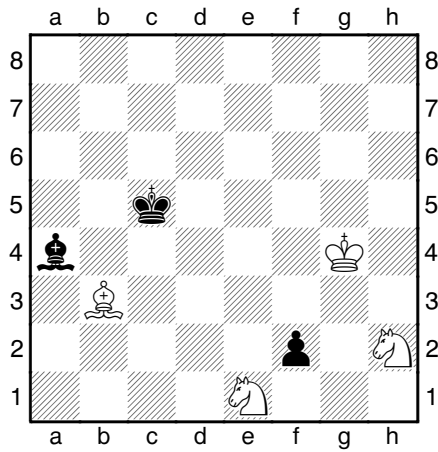


078F ◦ 5#

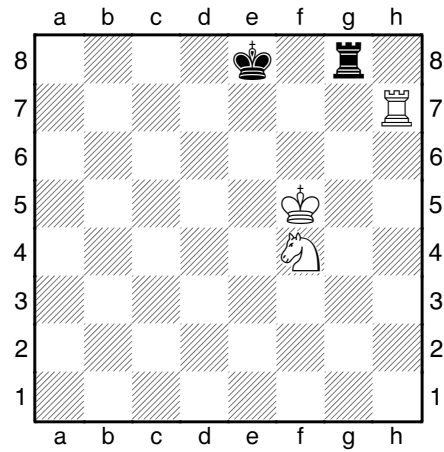


Etudes

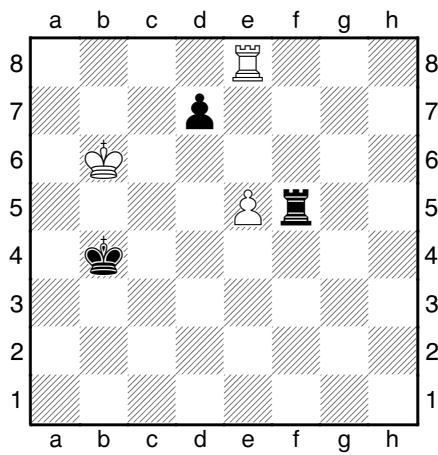
073S ○ Richter 1953 +



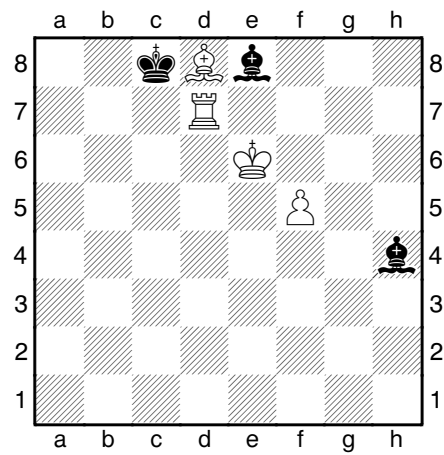
076S ○ Rinck 1950 +



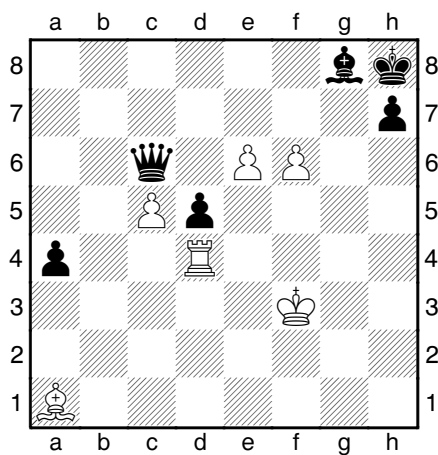
074S ○ Selesnieff 1940 +



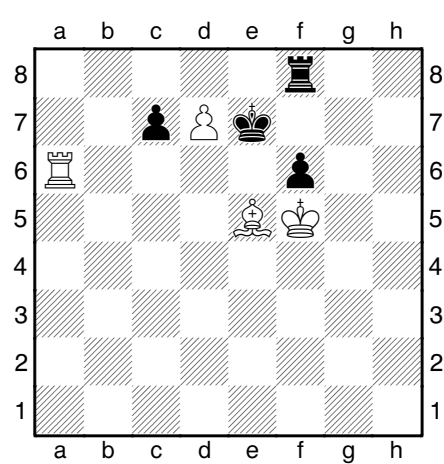
077S ○ Prokes 1957 +



075S ○ Chevrechinov 1959 +



078S ○ Farago 1944 +



Solutions F et S

073F

Rodel, Willi (2050) – Sherwin, James T (2265)

1...Dg2+! 2.Rxf4 [2.Rh4 Dg5# (2...Dh3#)]
2...Dg5# 0-1

074F

Shen, Yang (2326) – Rublevsky, Sergei (2652)

1.Tb7+! Ra5 [1...Ra4 2.b3+ Ra5 3.Fd2+ Tc3 4.Fxc3#; 1...Tb6 2.Txb6+ Ra5 (2...Ra4 3.b3+ Ra5 4.Fd2#) 3.Fd2+ Ra4 4.b3# (4.Cc5#)] 2.Fd2+ Tc3 3.Fxc3+ Ra4 4.b3# [4.Cc5#] 1-0

075F

Horwitz, Bernhard – Staunton, Howard
1...g6+! 2.hxg6 hxg6+ 3.Rf6 Cd7# 0-1

076F

Shen, Yang (2326) – Li, Ruofan (2398)

1.Fg7+! Txg7 2.Te8+ Cf8 3.Txf8+ Rh7 [3...Tg8 4.Txg8# (4.Dxg8#)] 4.Dh5#
1-0

077F

Ye, Jiangchu (2530) – Zhu, Chen (2515)

1.Dxe8+! Rc7 [1...Rxe8 2.Th8#] 2.Dxd7+ Rb8 3.Tb6+ Ra8 4.Db7# 1-0

078F

Ulibin, Mikhail (2445) – Frolov, Artur (2445)

1.Dxe5+! Rh6 2.Cg4+ Rh7 3.De7+ Rg8 [3...Rh8 4.Df8+ Rh7 5.Cf6#] 4.Cf6+ Rh8 5.Dh7# 1-0

073S

1.Cd3+! Rb5 Les Noirs n'ont pas le choix.
2.Fe6 f1D Avec une idée cachée... 3.Cxf1 Fd1+ 4.Rg3 Fe2! Récupèrent un Cavalier mais ... 5.Cb2 C'est là que l'on comprend le choix de la case e6 pour le Fou blanc au second coup. Le Fou noir est pris au piège ! 1-0

074S

1.Rc7! Tf7 [Δ1...Rc5 2.Rxd7 Rd5 3.e6 Tf6 4.Ta8! Txe6 5.Ta5+! 1-0.] 2.Rd6! Rc4 3.Td8 Rd4 [3...Tf1 4.Txd7 Td1+ 5.Re7 Te1 6.e6 Rc5 7.Td6 Tb1 8.Td2 Rc6 9.Tc2+ Rd5 10.Tf2 Te1 11.Rd7 revient au même mais

quelques coups plus tard mais cette fois la prise du pion sera faite par la Tour. 11...Txe6 (Une autre forme de variante menant également à la perte de la Tour 11...Re5 12.e7 Td1+ 13.Rc7 Tc1+ 14.Rb6 Tb1+ 15.Rc5 Tc1+ 16.Rb4 Tc8 17.Tf8) 12.Td2+] 4.e6!! La pointe de cette étude exploite le vis-à-vis Td8 – Rd4. 4...dxe6 5.Rxe6+ 1-0

075S

1.Te4!! Empêche les Noirs par tous les moyens de boucher la diagonale h1-a8. [Faux 1.f7? Fxf7 2.Tg4+ d4+!] 1...dxe4+ 2.Rg2 [Espérait les lignes suivantes : 2.Re3? Dxc5+ 3.Fd4 Da3+; 2.Rg3? Ff7! 3.exf7 Dc7+; 2.Rf2? Dxc5+] 2...e3+ 3.Rg1! Ff7 [Δ3...h5 4.f7+ Rh7 5.f8D Dc7 6.Df5+ Rh6 7.Df6+ etc.] 4.exf7 Dxc5 5.f8D+ Dxf8 6.f7+ Dg7+ 7.Rh2! Dxa1 8.f8D# 1-0

076S

1.Cg6! Paralysant la Tour noire. 1...Rd8 2.Ta7! Menace de placer une enfilade sur la huitième traverse. 2...Te8 3.Ce5! Tf8+ [Interdit 3...Te7? 4.Cc6+!; 3...Rc8? 4.Ta8+ 1-0.] 4.Cf7+ La Tf8 reste muselée... 4...Re8 5.Re6! 1-0

077S

1.Tc7+! Rxd8 [Avec notamment l'idée 1...Rb8 2.Th7 Fxd8 3.Th8+–] 2.Th7 Fg5 3.Th8! Paralysant la quasi-totalité des pièces adverses... 3...Fe7 4.Tg8! [Espérant 4.f6? Fxf6! 5.Rxf6 Rd7! et les Blancs, en zugzwang, sont contraints de laisser échapper le Fou noir après 6.Tg8 Fh5 avec la nullité en vue.] 4...Fh4 5.f6! A présent, ce coup est judicieux ! 5...Fxf6 6.Rxf6 Rd7 7.Th8! Cette fois le zugzwang est en faveur des Blancs ! 7...Rd8 8.Re6 Les Noirs sont obligés de céder leur Fou. 1-0

078S

1.d8D+! [1.d8T!; ou 1.d8F+! fonctionne aussi] 1...Rxd8 Au premier coup d'œil, il semble que les Blancs n'aient rien obtenu. Mais au second ... [Idée 1...Txd8?? 2.Fxf6+] 2.Ta8+ Re7 3.Fd6+!! Magnifique ! Les Blancs s'offrent la septième traverse... 3...cxd6 4.Ta7+ Rd8 5.Re6 Te8+ 6.Rxd6! Les Noirs sont k.o. 6...Rc8 7.Ta8+ 1-0

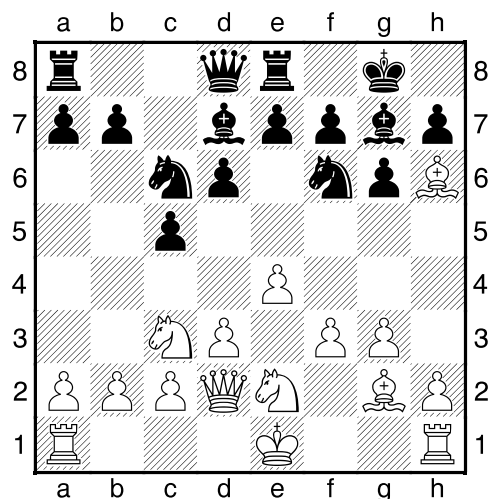
Les parties analysées

1 Maniveau,Alexandre (1726) - Evrin, Selvam (1418) [B25]

Ch France Jeunes M U12 (4.33), 12.04.2016 [JMB]

1.e4 c5 2.Cc3 Cc6 3.g3 g6 4.d3 Fg7 5.Fg2 d6 6.Cge2 Cf6 7.f3 0-0 8.Fe3 Fd7 9.Dd2 Te8 10.Fh6

Diagramme



10.g4 Db6 11.Cd1 Fe6 12.Cf4 Fc8 13.c3 Ce5 14.0-0 e6 15.g5 Cfd7 16.h4 Dd8 17.Cf2 Cb6 18.Ce2 Cc6 19.Cg3 De7 20.f4 d5 21.Cg4 Rh8 22.e5 Td8 23.Ff2 Cd7 24.Ff3 b5 25.Rg2 Fb7 26.h5 Tab8 27.Th1 d4 28.hxg6 fxc6 29.Ce4 Tf8 30.Th3 Cdx5 31.fxe5 Cxe5 32.Cgf6 Fxf6 33.gxf6 Dd8 34.Tah1 Tf7 35.Dh6 Dc7 36.Fg3 Fxe4 37.Fxe4 Tb7 38.Dg5 1-0 Margraf,A-Gerlach,H/Augsburg 1995

10...Fh8?!

Pourquoi refuser l'échange ?

10...Fhx6 11.Dxh6 Cd4 ne craint pas le risque d'échange qui serait favorable aux Noirs, 12.Dd2 Tc8 contrôle la colonne semi-ouverte, (ou 12...Da5 13.Cxd4 cxd4 14.Cd5 Dc5 (14...Dxd2+ n'est pas vraiment bon car pour les Blancs, avoir le Roi au centre dans cette position n'est pas un handicap.) 15.Cxf6+ exf6 16.0-0 Tac8=) 13.0-0 Db6 avec un jeu égal.

11.h4!

Les Blancs exploitent de suite l'erreur de Selvam.

11...Tb8

Bien sûr l'idée est la poussée du pion b mais donne un temps aux Blancs pour poursuivre leur plan.

11...Db6 nécessaire après leur imprécision précédente. Ce coup oblige les Blancs au grand roque, prémices d'une contre-attaque à

la l'aile Dame compensant l'attaque blanche. 12.0-0 Cd4 13.Cf4 Cb5 14.Cce2

12.h5

Les Blancs profitent de l'initiative.

12...Cxh5?

Grossière erreur, du suicide...

12...b5 est dans la suite logique du coup précédent. Il est flagrant que Selvam n'a aucun plan, alors que le coup agressif des Blancs obligeait à se pencher sur le problème, 13.a3 Dc7

13.Txh5

Evidemment !

13...e5?

Tant qu'à faire, comme si les Blancs allaient gentiment laisser leur Tour en prise ... Ce coup est triplement mauvais car il laisse aussi le pion d6 arriéré et limite le déplacement du Fh8...

13...b5 pour rester dans la logique vue précédemment mais déjà la partie est compromise, 14.Th4 b4 15.Cd1 a5 16.a4 Dc7

14.Th1 Cd4 15.Cxd4

15.Cd5 Une épine dans le camp noir, 15...Fe6 16.0-0 b5 17.c3 Cxe2+ 18.Dxe2 Fxd5 19.exd5 Da5 20.Rb1

15...exd4 16.Ce2

△16.Cd5 Fe6 17.0-0 Fxd5 18.exd5

16...f5?

16...b5 La contre-attaque est le seul espoir pour déstabiliser l'adversaire, 17.Tb1 b4 18.Rf7 De7

17.Fg5 Ff6 18.Fxf6 Dxf6 19.Dh6

19.0-0 de suite était préférable.

19...Te7 20.0-0 Dh8

Selvam aime bien cette mauvaise case.

20...Tf8 21.Cf4 Fc6 22.Ch3 Dg7 23.Dh4 d5

21.Cf4 Dg7 22.Dxg7+

22.Cd5 était préférable avec comme suite probable 22...Dxh6+ 23.Txh6 Tf7 24.Tdh1 Fc6 25.Txh7 Txh7 26.Cf6+ Rg7 27.Cxh7

22...Txg7 23.Cd5 Fe6 24.Cf6+ Rh8 25.Th2

25.g4 est nécessaire pour anticiper une attaque sur le Cavalier, 25...fxg4 26.fxc4 Tf7 27.g5 h5 28.Fh3 Te7 29.Fxe6 Txe6 30.Tdg1

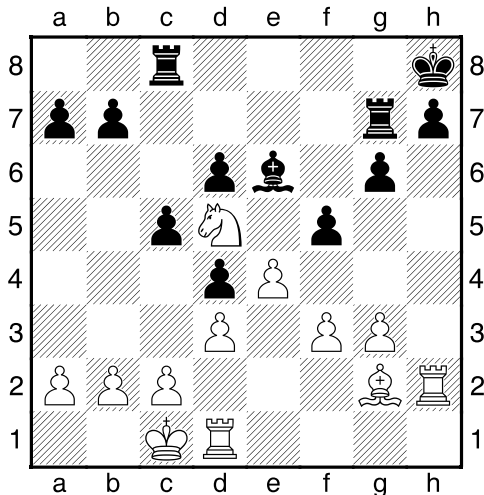
25...Tf8 26.Cd5

26.exf5 est la meilleure suite 26...Txf6 (26...Fxa2 27.Ce4 gxf5 28.Cxd6) 27.fxe6 Txe6 28.f4

26...Tc8?

Diagramme page suivante

[26...Fxd5 permettait d'améliorer un peu la situation 27.exd5 Te8 pour occuper la colonne ouverte 28.c3 Te5



Après 26...Tc8

27.Tdh1

27.Te1 Fg8 (27...Fxd5 28.exd5 et ici ce sont les Blancs qui contrôlent la colonne.) 28.f4

27...c4?

27...Fxd5 28.exd5 Te8 comme vu précédemment.

28.Cf6 Tcc7

28...Fg8

29.Ce8

29.dxc4 Le pion n'est pas prenable. 29...Tce7 30.exf5 gxf5 31.Ff1

29...cxd3 30.Cxg7

30.Cxc7 est plus fort suivi par exemple de 30...Txc7 31.Fh3 Fxa2 32.exf5 Fd5 33.Td1 Fxf3 34.Txd3 Fe4 35.Txd4

30...Txg7

30...Txc2+ 31.Rb1 Rxc7

31.Fh3 Fxa2 32.exf5 Tc7

32...Fd5 repoussait l'échéance, 33.fxg6 Txg6 34.Fg4 Tg7

33.c3 [33.fxg6 dessinait le réseau de mat, 33...Tc5 34.Ff1 Fc4 35.Txh7+ Rg8 36.Txb7]

33...Fb3 [était une autre option 33...dxc3 34.fxg6 h6 35.Fg4 d2+ 36.Rc2 cxb2+ 37.Rxb2 Fg8] **34.fxg6 dxc3 35.bxc3 Txc3+?! 36.Rb2 Tc2+** [36...Tc5 37.Rxb3] **37.Rxb3** [37.Txc2 dxc2] **37...Rg7 38.Txc2 dxc2 39.Rxc2** et avec deux pièces d'avance pour son adversaire, Selvam rend les armes. **1-0**

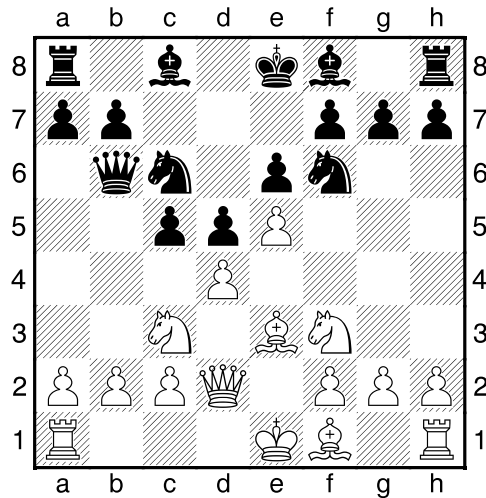
2 Evrin,Selvam (1418) - Zimmerle, Christophe (1370) [C10]

Ch France Jeunes M U12 (5.45), 13.04.2016 [JMB]

1.e4 e6 2.d4 d5 3.Cc3

Défense Française, variante Rubinstein.

3...c5 4.Fe3 Db6 5.Cf3 Cc6 6.Dd2 Cf6 7.e5?
Diagramme



7.exd5 cxd4 8.Cxd4 Cxd4 9.Fxd4 Fc5 10.Fb5+ Fd7 11.Fxd7+ Cxd7 12.Ca4 Db4 13.Cxc5 1-0 Nebel,J-Klapschus,A/Germany 1994;

7.exd5 est la bonne continuation, 7...Cxd5 8.0-0-0 cxd4 9.Fxd4 Da5 10.Fc4±

7...Cd7?

7...Ce4 est la suite correcte avec les coups forcés 8.Cxe4 dxe4 9.dxc5 Dxb2 10.Fd4 Cxd4 11.Dxd4 Dxd4 12.Cxd4 Fxc5 13.c3 et les Noirs sont mieux.

8.Fe2 Fe7 9.0-0 0-0 10.h3

Pour avoir joué ce coup, Selvam n'a manifestement pas de plan.

Il fallait jouer 10.dxc5 Fxc5 11.Ca4 attaquant à la fois le Fou et la Dame obligeant les Noirs à réagir, 11...Fxe3 12.Cxb6 Fxd2 13.Cxa8 récupère la qualité, 13...Fa5 emprisonne le Cavalier, 14.Tad1 b5 15.Fxb5 Fb7 16.b4 un coup difficile à trouver pour Selvam, 16...Fd8 (16...Fxb4 17.Fxc6 Fxc6 18.Cc7 Fa5) 17.Tfe1 Fxa8 18.c4 a6 19.cxd5 exd5 20.Fxa6 Cxb4 21.Fb5±

10...Td8

10...Dxb2 un coup qu'appréhende de jouer les jeunes joueurs, de peur de conséquences fâcheuses alors comme le démontre la suite le risque est nulle, 11.Tab1 Da3 12.Cb5 Da5 13.Dxa5 Cxa5 14.dxc5 Fxc5 15.Fxc5 Cxc5 16.Cfd4±

11.Ca4 Db4 12.Cc3?

Pourquoi revenir en arrière donnant ainsi un temps à l'adversaire ?

Il fallait jouer 12.Cxc5 Dxd2 13.Fxd2 (13.Cxd2?! n'est pas indiqué à cause de 13...Cxc5 14.dxc5 Cxe5 et les pions centraux des Noirs sont forts.) 13...Cxc5 14.dxc5 Fxc5=

12...h6

Cette fois ce sont les Noirs qui sont à court d'idées. La crainte que les Blancs jouent Fg5 n'est pas justifiée.

12...cxd4 donnait un avantage aux Noirs
13.Cxd4 Cdx5 14.a3 Dd6 et cette fois effectivement, la Dame doit bien fuir, le pion b2 étant empoisonné.

13.Tab1

13.a3 Comme vu précédemment le pion b2 est empoisonné, la Dame doit fuir, 13...Db6 14.Ca4 Dc7 15.Cxc5 Fxc5 16.dxc5 Cdx5 17.Cd4 et ce sont les Blancs qui sont un peu mieux.

13...Db6

13...cxd4 14.Cxd4 Cdx5 15.a3 Dd6 et les Noirs sont bien.

14.Cd1

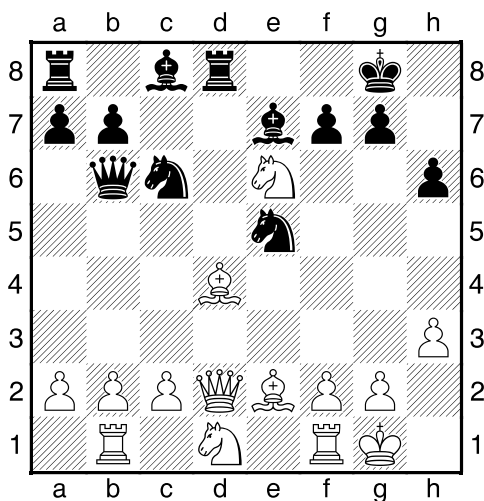
14.Ca4 déjà vu, 14...Db4 15.Dxb4 cxb4 16.Tbc1 b6 17.Fb5 Fb7 18.c4 et la position reste équilibrée.

14...cxd4 15.Cxd4 Cdx5 16.Cxe6!

Utilise le thème de la découverte.

16...d4 17.Fxd4??

Diagramme



17.Cxd8 solutionnait le risque de découverte, 17...dxe3 18.Cxe3 Fxd8.

17...Cxd4??

Tant qu'à faire ! Selvam a frôlé la correction.
17...Fxe6!! 18.c3 Fxa2 19.Ta1 Cxd4 20.cxd4 Fe6 et le bilan est catastrophique pour Selvam, 1 pièce en moins et un pion qui va tomber entraînant le contrôle central de l'échiquier pour les Noirs. Ouf, heureusement que son adversaire n'ait pas vu la combinaison !!

18.Cxd8 Dxd8

18...Fxb3 affaiblissait le roque blanc avant de récupérer le Cavalier avec clouage de l'autre Cavalier, 19.De3 Cxe2+ 20.Dxe2 Dg6 21.f4

Txd8 22.Rh1 (22.fxe5 Fc5+ 23.Rh2 Fg4 24.Dc4 Fd4 et la position blanche s'écroule.) 22...Fb4 23.Cc3 Fxg2+ 24.Dxg2 Cg4 25.Tf3 Dh5+ 26.Th3 Cf2+ 27.Dxf2 Dxh3+ est également gagnant.

19.De3 Ff6 20.c3

20.Cc3 est le moindre mal, 20...Cxc2 21.De4 Cd4+

20...Cf5

Les Noirs devaient poursuivre par 20...Cxe2+ obligeant 21.Dxe2 Ff5 22.Ce3 Fd3 enfilade 23.Dh5 Fg5 24.Tbe1 Fxf1 25.Cxf1 Dd5+

21.Dc1 Cc6 22.Ce3 Cxe3

22...Fg5 cloue le Cavalier 23.Dd1 (23.f4 Cg3 fourchette) 23...Cxe3 24.Dxd8+ Cxd8 25.fxe3 Fxe3+ 26.Rh2 Fe6+

23.Dxe3 Fg5

23...Fe6 développait le fou resté inactif, 24.a3 Dc7

24.Dd3

24.De4!? Fe6 25.Fc4 Fxc4 26.Dxc4 Db6 27.Tfe1 et les Blancs ont amélioré leur position.

24...Dxd3

24...Fe6 est préférable, le Fou est actif.

25.Fxd3 Ce5 26.Fe4 f5?

26...Cc4 menace la fourchette par Cd2

27.Fd5+ Cf7 28.Tfe1 Fd7?

28...Rf8 29.c4=

29.Fxb7 Tb8 30.Fd5 Rf8 31.c4

31.Tbd1 menace la prise du Cavalier suivi de celle du Fou. Remarquez encore une fois que le pion b2 est empoisonné.

31...Cd6 32.b4 Fa4

32...Fd2 33.Ted1=

33.c5

33.Te6 engageait sur attaque une Tour sur la 6e rangée, 33...Ce4 34.a3 a5 35.Fxe4 fxe4 36.h4 Fxh4 37.Txe4 Fc2 38.Tf4+ Rg8 39.Tb2=

33...Cb5 34.Fc6 Fc2 35.Tb2 Cd4 36.Fd5

Diagramme page suivante.

36.Fd7 préférable 36...Fd2 37.Te5 Ff4 38.Te1=

36...Ff6 37.a3 Cf3+

37...Td8 38.Fb7 Td7 39.Fa6 menait à un jeu égal.

38.Fxf3 Fxb2 39.Te2 Fxa3 40.Txc2 Fxb4

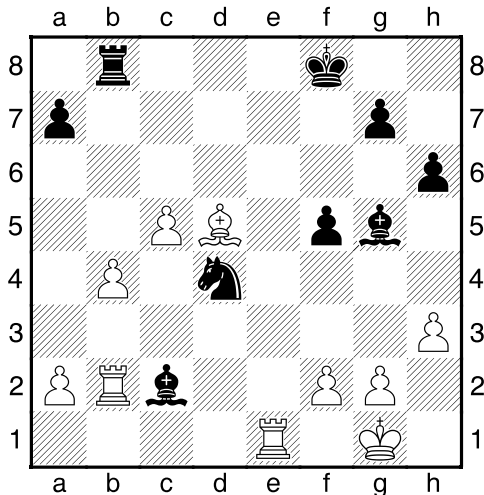
41.Tb2 a5 42.Tb1 Te8 43.c6 Fd6 44.Rf1 Re7

45.Re2

45.Tb7+ reprenait l'initiative avec appui pour le pion passé 45...Rf6 46.Ta7 Te5 47.Td7 Fb4± 48.g3 pour prévenir la menace de mat.

45...Tc8 46.Ta1

46.Tb5± attaquant les 2 pions



Après 36.Fd5

46...Fb4 47.Rd3 Rd6 48.Rd4 Fc5+ 49.Rc4 Fb4
49...Fxf2 50.Txa5

50.Rb5

50.Td1+! Re5 51.Td5+ Re6 52.Td7 g5 53.g4 f4
54.Th7 et maintenant les Blancs sont mieux.

50...Tb8+ 51.Ra6

51.Ra4 Le coup joué était risqué, 51...Rc7
52.Td1 Td8 53.Fd5 g5 54.g4 f4 55.f3 Rb6
56.Rb3 Fe7 57.Rc4=

51...Rc7 ½-½

51...Rc7 52.Ra7 Tb6 53.Fe2 devenait favorable
aux Noirs.

Le partage du point fut donc salutaire pour
Selvam.

3 Labrande, Eleonore – Gospodaru, Teodore [B26]

Ch France Jeunes W U14 (4.5), 12.04.2016
[JMB]

1.e4 c5 2.Cc3 Cc6 3.g3 g6 4.Fg2 Fg7 5.d3 d6
6.Cge2 Tb8 7.Fe3

Sicilienne fermé avec Fe3.

7...b5 8.d4 b4 9.Cd5N

Apparaît comme la meilleure suite.

9.Ca4 Da5 10.b3 Fg4 11.f3 cxd4 12.Cxd4 Fd7
13.0-0 h5 14.Cb2 Cf6 15.Cc4 Dc7 16.a4 Ca5
17.Cxa5 Dxa5 18.Cb5 0-0 19.Fxa7 Ta8 20.Fd4
Fxb5 21.axb5 Dxb5 22.Dd2 Ta3 23.Txa3 bxa3
24.Ta1 Ta8 25.Ff1 Db7 26.Fc4 e6 27.Fe2 Rh7
28.b4 e5 29.Ff2 d5 30.Dc3 dxe4 31.Txa3 Cd5
32.Db3 Txa3 33.Dxa3 Cxb4 34.Db3 De7
35.fxe4 Cc6 36.c3 Dd6 37.Dxf7 Dd2 38.Df3
Dc1+ 39.Rg2 Db2 40.Fc4 Db7 41.g4 De7
42.Fd5 Cb8 43.c4 Cd7 44.gxh5 Dg5+ 45.Dg3
Dxg3+ 46.Rxg3 Ff8 47.hxg6+ Rxg6 48.Fe6 Cc5
49.Ff5+ Rf6 50.Rg4 Cd3 51.Fb6 Fe7 52.h4 Rg7
53.h5 Cb2 54.Fe6 Rf6 55.Fd5 Cd3 56.Fe3 Rg7

57.Rf5 Fb4 58.Fg5 Fc3 59.h6+ Rh7 60.Ff7 1-0
Havasi,J (2260)–Masat,A (2265)/Hungary 1996

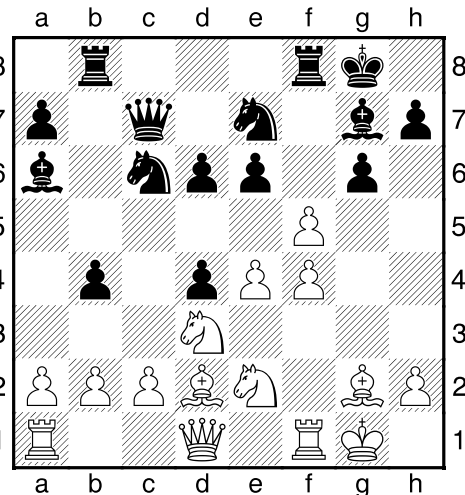
9...e6 10.Cdf4

10.dxc5 , un coup difficile à voir, 10...exd5
11.exd5 Ce5 12.0-0 Ce7 13.cxd6 Dxd6 14.Fxa7
Ta8 15.Fd4

10...cxd4 11.Fd2 Cge7 12.0-0 0-0 13.Cd3 Fa6

14.f4 Dc7 15.g4 f5 16.gxf5

Diagramme



16.exf5 est plus prometteur, 16...gxf5 17.Cg3
Fc4 18.De2 Tbe8 19.gxf5 Cxf5 20.Cxf5 Txf5
(20...exf5 21.Df3) 21.Fe4 Tef8 22.Fxf5 Txf5
23.Tf3≠

16...exf5

Est préférable 16...gxf5 17.Cg3 Fc4 18.De2
Rh8≠

17.e5?

Pourquoi ce coup n'est pas bon ? il permet de
dédoubler le pion noir sur la colonne "d". Le
pion e5 est attaqué 4 fois et simplement
défendu 2 fois. Certes, l'autre pion d sera isolé
mais ça ne vaut pas mieux pour le pion blanc
qui va se retrouver en e5 et indéfendable.

17.Cg3 fxe4 18.Fxe4 Rh8 (18...d5 19.Fg2
Rh8≠) 19.Tf2 d5 20.Fg2≠

17...dxe5 18.fxe5 Fxd3?!

18...Cxe5! 19.Ff4 Tfd8 20.Dd2 Cd5 et toutes les
pièces noires sont actives et agressives.

19.cxd3 Fxe5 20.Ff4

20.Db3+ est un peu mieux, suivi par exemple
de 20...Rh8 21.Rh1 Dd6 22.Fg5 Cd8+

20...Fxf4

20...Dd6 21.Db3+ Rh8 22.Tac1 Fxf4 23.Cxf4
Tf6+ Remarquez ici la bonne coordination des
pièces noires.

21.Cxf4 Dd6 22.Db3+ Rh8 23.Ce6?!

Semblait prometteur malheureusement ce
n'était qu'illusion.

23.Tae1 activait la dernière pièce blanche,
23...Tf6 24.Dd1 b3 25.axb3 g5 26.Ch5 Tff8-+

23...Ca5

23...Tf6 refoule le Cavalier

24.Da4 Dxe6 25.Dxa5 a6?!

25...Cc6 et les pièces noires restent coordonnées, 26.Fxc6 Dxc6 27.Dxa7 Df6!-+

26.Tfe1

L'idée est bien là mais il ne faut pas griller les étapes.

Il faut commencer par positionner la Dame
26.Dc5 Df6 27.Tae1 Cg8 28.Te4 (28.Dc4 Tfc8
29.Db3 Dg5 30.Rh1-+) 28...b3 29.axb3 Tbd8
30.b4 fxe4 31.Txf6 Cxf6 32.Ff1 e3 33.Fe2-+

26...Dd6

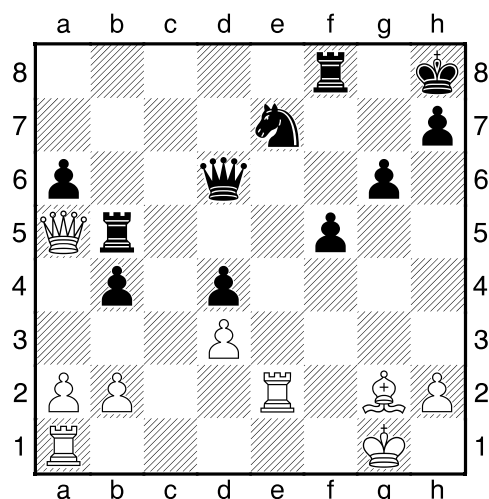
26...Df6 est préférable suivi de 27.Dc7 Cg8
28.Te2 Tfe8 29.Tae1 Tbc8 30.Df4-+

27.Te2?

27.De5+ oblige l'échange des Dames
27...Dxe5 28.Txe5 Cg8 29.Ta5 Cf6 30.Txa6
Cg4 31.Td6-+

27...Tb5!

Diagramme



A partir de ce coup, l'adversaire d'Eléonore devient un véritable rouleau compresseur jusqu'à l'issue finale.

28.Da4 f4 29.Ff3 Cf5 30.Tae1 Ce3!

Le Cavalier est magnifiquement placé.

31.Db3 g5 32.h3 Dh6 33.Th2 Dh4 34.Tee2

Eléonore perd définitivement pied, il fallait abandonner.

34...Dg3+ 35.Fg2 f3 36.Tf2 Tbf5 37.Dxb4 Tf4

37...Dxf2+ 38.Rxf2 fvg2+ 39.Re1 g1D+ 40.Rd2 Dd1#

38.a3 a5 39.Dc5 Dxf2+ 40.Rxf2 fvg2+ 41.Re2 Tf2+ 42.Re1 g1D# 0-1

4 Sabiani,Chjara – Labrande,Eleonore [B06]

Ch France Jeunes W U14 (7.5), 15.04.2016 [JMB]

1.d4 g6 2.e4 Fg7 3.Cc3 a6 4.f4 d6 5.Cf3 b5 6.a3 Cd7 7.Fe3 e6 8.Fd3 Ce7 9.0-0 0-0 10.De1 c5

10...f5 11.a4 b4 12.Ce2 c5 13.Cg5 Cf6 14.dxc5 Cg4 15.Cd4 Cxe3 16.Dxe3 dxc5 17.Cdxe6 Fxe6 18.Cxe6 Fd4 19.Dxd4 cxd4 20.Cxd8 Tfxd8 21.Tfe1 Tac8 22.a5 Td6 23.Ta4 Tb8 24.exf5 Cxf5 25.Fxf5 gxf5 26.Td1 Rf7 27.Rf2 Re6 28.Td2 Rd5 29.c3 Rc4 30.cxb4 Rb3 31.Ta3+ Rxb4 32.Tdd3 Rc4 33.Td2 Td5 34.Ta4+ Rc5 35.Re2 Te8+ 36.Rd3 Te3+ 37.Rc2 Te4 38.b3 Txf4 39.g3 Te4 40.Tc4+ Rb5 41.Tc7 h5 42.Tb7+ Rxa5 43.Rd1 Tb5 44.Ta2+ Rb4 45.Tf7 a5 46.Tb2 Ra3 47.Tb1 h4 48.Ta7 hxg3 49.hxg3 Ra2 50.Tc1 Rb2 51.b4 axb4 52.Taa1 b3 53.Rd2 Te2+ 54.Rxe2 Tc5 55.Txc5 Rxa1 56.Rd3 b2 1-0 Buergi,O–Deleyn,G (2288)/Vaduz 2003

11.e5

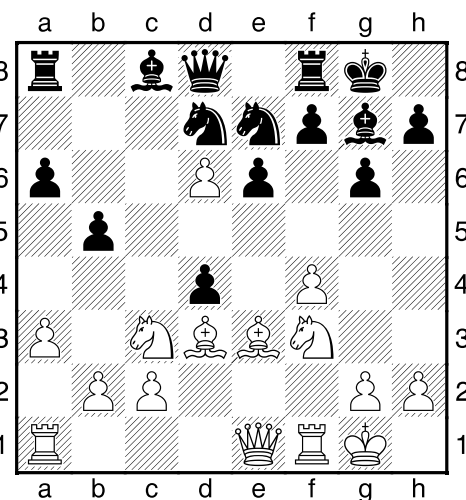
11.Df2 est mieux, 11...Fb7 12.Tad1 (12.dxc5 dxc5 13.Fxc5 Cxc5 14.Dxc5±) 12...Tc8 13.dxc5 Cxc5 14.Fd4±

11...cxd4

11...c4 Une pointe dans les lignes adverses
12.exd6 cxd3 13.dxe7 Dxe7 14.cxd3 Fb7=

12.exd6?

Diagramme



12.Fxd4 est la bonne suite 12...dxe5 13.fxe5 Cf5 14.Fxf5 gxf5±

12...Cc6 13.Fe4 dxe3?!

Eléonore devait analyser assez profondément
13...dxc3 14.Fxc6 cxb2 15.Td1 Tb8≠

14.Fxc6 Tb8

14...e2 est une autre option 15.Tf2 (15.Fxa8 exf1D+ 16.Rxf1 Cb6≠) 15...Tb8=

15.Dxe3 Cb6 16.d7?!

Envoie le pion à une mort certaine.

16.Dc5 soutient le pion passé même si pour lui c'est délicat, 16...Cc4 17.Ce5 Dxd6 18.Dxd6 Cxd6

16...Fxd7 17.Fxd7 Dxd7 18.Tad1

18.Ce5 est plus offensif, 18...Dc7 19.Df2 Cc4 20.Ce4 Cxb2 21.Cc5 Dd6 22.Ce4 Dd5

18...Dc7

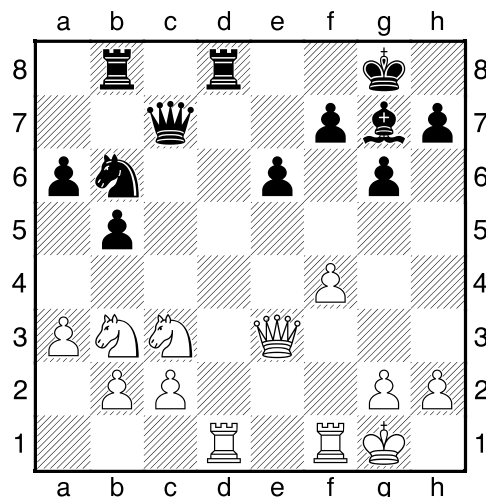
Echanger les Dames est une option plus favorable donnant la suite 18...Cc4 19.Txd7 Cxe3 20.Tb1 Tfd8 21.Txd8+ Txd8 22.Rf2 Cxc2 -+ avec avantage aux Noirs.

19.Cd2

19.Ce5 obstrue provisoirement la grande diagonale pour les Noirs 19...Cc4 20.Cxc4 bxc4 21.Tb1 Db6 22.Dxb6 Txb6 23.Ca4 Tb5

19...Tfd8 20.Cb3?

Diagramme



Résous le risque d'enfilade mais pas la fourchette qui se profile.

20.De2 afin d'éviter l'enfilade qui se profilait 20...Fxc3 21.bxc3 Cd5 22.Ce4 Cxf4-+

20...Cc4 21.Txd8+ Txd8 22.Df2 Cxb2 23.Ce4 Cc4 24.g4

24.Dc5 dans le but d'échanger les Dames 24...Db7 25.Dg5 Td5 26.Dh4 Cxa3-+ avec une position blanche sérieusement dégradée.

24...Cxa3 25.Dh4

Une tentative en vue de déloger le Fou par une prise pour installer un pion en f6 avec l'objectif de mater en g7.

25.c3 est aussi possible 25...Cc4 26.g5 Td5 27.Cbc5 a5 28.Te1 b4-+

25...Da7+

25...Cxc2 et les 2 pions à l'aile Dame sont passés, 26.Df2 (26.Tc1 Td3) 26...Dc4 27.Db6 Dd5-+

26.Tf2

26.Df2 entraîne l'échange des Dames, 26...Dxf2+ 27.Txf2 Cc4 28.Tf3-+

26...Td1+ 27.Rg2 Da8 28.Rf3

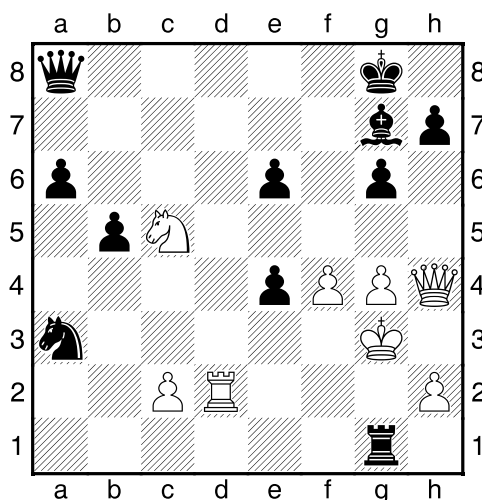
28.Cbc5 restait meilleur dans une position très difficile 28...Cc4 29.Te2 Fd4 30.Cxe6 fxe6 31.De7 Df8 32.Dxe6+ Rh8-+

28...Te1 29.Cbc5 f5?!

29...Fd4 attaque double sur le Cavalier et la Tour, 30.Te2 seule défense 30...Tf1+ 31.Rg2 Tg1+ 32.Rh3 Fxc5

30.Td2 fxe4+ 31.Rg3 Tg1+?

Diagramme



Après tant d'efforts, Eléonore ruine sa partie.

31...Te3+ est la bonne suite 32.Rf2 Td3 pas évident à voir, il fallait calculer loin (32...Tf3+ 33.Re2 g5 34.Dxg5 Tf2+ 35.Rxf2 e3+ 36.Rxe3 Cc4+ 37.Rf2 Cxd2-+) 33.cxd3 Fd4+ 34.Rg3 e3 35.Td1 Fxc5 36.Dg5 Dd5 37.Tc1 Ff8-+

32.Rh3 Ff8

32...Da7 conserve un maigre espoir, 33.Td8+ Rf7 34.Td7+ Dxd7 35.Cxd7 Tf1 ; l'avenir des Noirs reste incertain.

33.Td7

33.Td8 est une autre option favorable aux Blancs, 33...Txg4 34.Rxg4 Da7 35.Cxe6 h5+ 36.Rh3+-

33...h5

Eléonore est dans le réseau de mat.

33...h6 résistait mieux 34.Df6 De8 35.Tc7 Td1 36.Cxe6 Td7 37.Txd7 Dxd7 38.Dxf8+ Rh7+-

34.Df6 hxg4+ 35.Rh4 De8 36.Cxe6 Tg2 37.Tg7+ Rh8 38.Tf7+ Rg8 39.Txf8+ Dxf8 40.Dxf8+ Rh7 41.Dg7# 1-0

Il est regrettable qu'après avoir mené la partie, Eléonore est ruinée ses efforts sur un coup. Un travail de fond est nécessaire.

5 Lutard,Théo (2040) – Riviere,Etienne (1886) [B90]

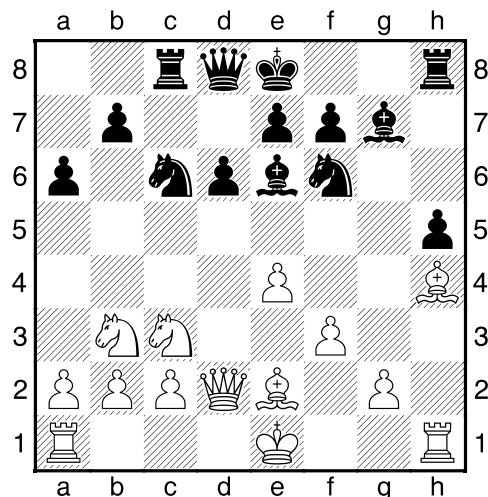
Ch France Jeunes M U16 (2.12), 11.04.2016 [JMB]

1.e4 c5 2.Cf3 d6 3.d4 cxd4 4.Cxd4 Cf6 5.Cc3 a6

Etienne opte pour une Sicilienne, variante Najdorf.

6.Fe3 Cg4 7.Fg5 h6 8.Fh4 g5 9.Fg3 Fg7 10.Fe2 h5 11.h4 gxh4 12.Fxh4 Cc6 13.Cb3 Fe6 14.Dd2 Tc8 15.f3 Cf6?

Diagramme



Etienne sort de la Théorie et cette imprécision le place dans une position inconfortable sans pour autant compromettre la partie.

15...Cge5 16.Cd5 Cg6 17.0-0-0 a5 18.a4 Cb4 19.Cxb4 Fxb3 20.Fb5+ Rf8 21.Dd3 Fxa4 22.Fxa4 axb4 23.Db5 Dc7 24.Dxb4 b5 25.Fb3 Da7 26.Rb1 Cxh4 27.Txh4 Df2 28.Tf4 Ff6 29.e5 Fxe5 30.Txf7+ Re8 31.Dxb5+ Rd8 32.Dxe5 1-0 Palac,M (2500)-King,D (2505)/Neu Isenburg 1992]

6.Cd5 Fxd5

Bien sûr.

Tend le piège 16...Cxd5 17.exd5 fourchette par le pion 17...Fxd5 18.Dxd5 Cb4 19.Dxb7 Cxc2+ 20.Rf2 Cxa1 21.Txa1 Fxb2 et les Blancs sont mieux avec une pièce de mieux malgré une qualité en moins.

17.exd5 Ce5 18.0-0-0!

18.c3 bien que bon semble inférieur malgré 18...Dd7 et tout de même suivi de 19.0-0-0

18...Dc7!?

Ou 18...Fh6 suivi de 19.f4 Dc7 20.c3

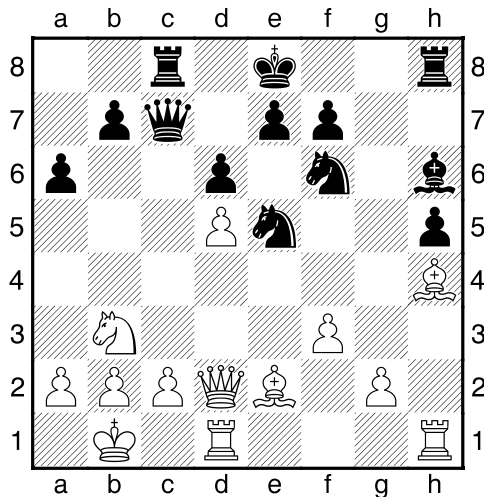
19.Rb1?!

Une imprécision permettant à Etienne de revenir dans la partie.

19.c3 était la bonne suite 19...Fh6 20.f4 Cg6 21.Tdf1 Cxh4 22.Txh4 Fg7 23.Dd4 et les Blancs conservaient leur avantage.

19...Fh6?!

Diagramme



Le début des problèmes pour Etienne. Il est facile de remarquer que le Roi noir est resté au centre et que la Tour h8 est peu active.

19...Cxd5! était le bon coup, le Cavalier étant empoisonné, car sur 20.Dxd5 (La bonne suite étant 20.Tc1 Cf6 21.c3 Dd7) 20...Dxc2+ et le mat suit 21.Ra1 Cd3 avec la menace de mat en b2.

20.f4 Ceg4

20...Ce4 ne craignait pas la pièce en prise, 21.Db4 Dxc2+ 22.Ra1 Fxf4 avec un léger avantage pour les Blancs.

21.Tde1

Les Noirs n'ont pas roqué et le pion e7 est devenu la cible.

21.Fxg4 était encore plus virulent, 21...Cxg4 22.Cd4 Dc4 23.Tde1 Dxd5 24.Txe7+ Rf8 25.The1+- est gagnant.

21...Fg7 22.Fxg4 hxg4 23.Cd4 Cxd5

23...Dd7 retardait l'échéance; ce coup de Dame désorganise l'attaque blanche. 24.Dd3 Th5 25.c4 Rd8

24.Cf5 Cc3+?

Quel est le sens de ce coup ? Etienne espérait probablement la prise du Cavalier pour réaliser une enfilade... mais n'avait pas vu la suite.

24...Ff6 minimisait les dégâts bien que la situation d'Etienne restait précaire. 25.Cxe7 Cxe7 26.Fxf6 Txh1 27.Txh1

25.Ra1

25.bxc3 Fxc3 26.Cxd6+ Rf8 27.Fxe7+ Rg7 (27...Dxe7 28.Txh8+ Fxh8 29.Txe7 Rxe7 30.Cxc8+) 28.Dd5 et exit l'enfilade.

25...Da5

Etienne tire ses dernières cartouches en désespoir de cause,

26.Cxg7+ Rf8 27.bxc3

27.Fxe7+ Rg8 28.bxc3

27...Rxc7 28.Dd4+ 1-0

Etienne dépose les armes. Etienne a eu la gentillesse de me transmettre ses impressions et reconnaît que s'il avait analysé plus profondément l'incidence de la prise 19...Cxd5, coup qu'il avait vu, le cours de la partie eut pu être tout autre. Ceci montre aussi qu'il doit travailler davantage le milieu de partie, facteur indispensable pour franchir un palier, le cap des 2000 élo.

6 Mignot,Enzo (1810) – Riviere,Etienne (1886) [D02]

Ch France Jeunes M U16 (8.31), 16.04.2016

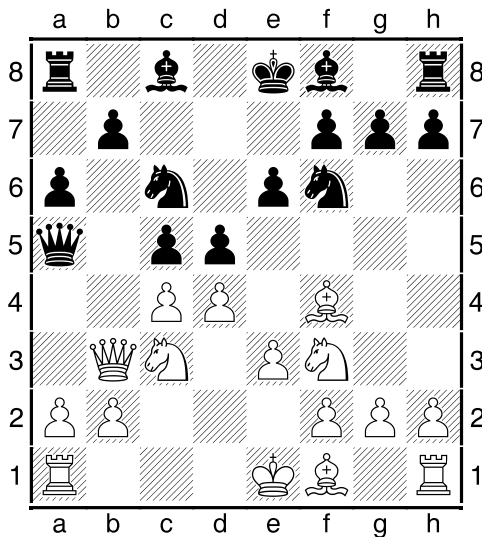
[JMB]

1.d4 d5 2.Cf3 Partie du pion Dame avec 2.Cf3

2...Cf6 3.Ff4 c5 4.e3 Cc6 5.c4 e6 6.Cc3 Da5

7.Db3 a6

Diagramme



Le plan d'Etienne est évidemment de faire dxc4 suivi de b5, posant des problèmes aux Blancs.

7...cxd4 est la meilleure suite, 8.exd4 dxc4 9.Fxc4 Db4 10.h3 Ca5 11.Fb5+ Fd7 12.Da4 Dxb2 13.Tb1 Dxc3+ 14.Fd2 Da3 15.Fxd7+ Cxd7 16.Db5 b6 17.Ce5 Td8 18.d5 Dd6 19.Ff4 Dxd5 20.Da4 Dxc7 21.Re2 Fc5 22.Th2 Db7 23.Td1 f6 24.Cxd7 Txd7 25.Tg2 g6 26.Fh6 Dc6 27.Dg4 Db5+ 28.Re1 Db4+ 29.Td2 Dxc4 30.Txc4 Txd2 31.Rxd2 Rf7 0-1 Puig Montserrat,J (1880)–Sanchez Guerrero,C (2045)/Barcelona 2003;

7...Fe7 8.dxc5 Fxc5 permet de préparer le petit roque.

8.Cd2?

Un coup joué trop vite.

8.dxc5 est la bonne suite 8...Fxc5 9.Fe2 0-0 (9...dxc4 10.Dxc4 Fe7 11.0-0 0-0±) 10.0-0 d4±

8...cxd4 9.exd4 Cxd4 10.Da4+?

Grosse bourde des Blancs qu'Etienne ne saura pas négocier, il peut s'en vouloir. [10.Dd1 était nécessaire 10...Fb4 11.Tc1 Cc6 12.a3 Fe7±

10...Dxa4 11.Cxa4 Cd7

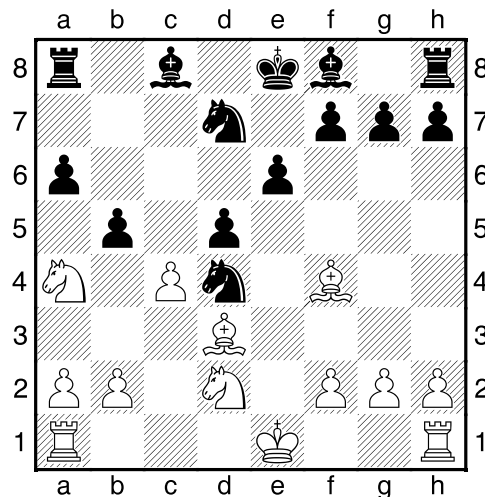
11...Cc2+ Etienne à l'analyse s'est rendu compte que 11...Cc2+ était bon sans pouvoir pousser assez loin l'analyse. Ici l'analyse le confirme, et les Noirs étaient gagnants. 12.Re2 Cxa1 13.Cb6 e5 14.Fg3 (14.Cxa8? exf4) 14...Fg4+ 15.f3 Td8 16.fxc4 Fc5!? 17.g5 Fxb6 18.gxf6 gxf6+

12.Fd3

12.0-0-0 pouvait logiquement s'envisager, la Tour est engagée alors que le Roi peut facilement s'abriter, 12...b5 13.Cc3 b4 14.Ce2 Cxe2+ 15.Fxe2 Fb7+

12...b5!

Diagramme



Etienne a bien compris la force de ce coup.

13.cxb5 axb5 14.Cc3 b4

14...Fa6 continuait à poser des problèmes aux Blancs avec par exemple 15.a3 Cc5 16.Fb1 Tc8+

15.Cb5 Cxb5

Ou 15...Cc5 16.Ff1 Cxb5 17.Fxb5+ Fd7 18.Fe2 Fe7+

16.Fxb5 Fa6 17.Fa4 Fd3 18.b3 Tc8

Etienne devait voir plus loin afin de se rendre compte de la puissance de ce coup, 18...e5 19.Fg3 (19.Fxd7+ Rxd7 20.Cf3 (20.Fxe5 Te8) 20...f6 21.Fxe5 Te8) 19...f6 20.Tc1 Fd6+; Préparait au même principe d'offensive que la variante précédente, 18...f6 19.Tc1 e5 20.Fg3 Fd6+

19.Cf3 f6 20.Rd2 Fe4

20...Fa6 est moins bien, 21.Thc1 Fc5 22.Txc5 Txc5 23.Fd6 Ta5±

21.Tac1

Sinon 21.Thc1 Tc3 22.Txc3 bxc3+ 23.Rxc3 e5 24.Fd2 Fc5

21...Fc5?

Alors que jusqu'ici Etienne contrôlait bien la partie survient cette faute irréparable...

21...Tc3 Même principe que la variante vue précédemment, 22.Txc3 bxc3+ 23.Rxc3 e5 24.Fd2 Fc5±

22.Fd6! 1-0

La réplique est immédiate, les Blancs n'en demandaient pas tant. Le sacrifice d'attraction met un terme à la partie.

22.Fd6 Rd8 23.Fxc5 Cxc5 24.Cd4 Cxa4 25.bxa4 Rd7 est sans espoirs.

Fatigué, Etienne a donc préféré ne pas poursuivre. « En faites quand j'avais joué ce coup Fc5 j'avais eu un bon feeling et comme je n'avais plus beaucoup de temps j'ai pas calculé tout , et Fd6 arriva ... Bizarrement je ne fus pas trop déçu a la fin » (ER).

7 Mélon,Antonin (1625) – Guethar,Sofiane (1960) [B77]

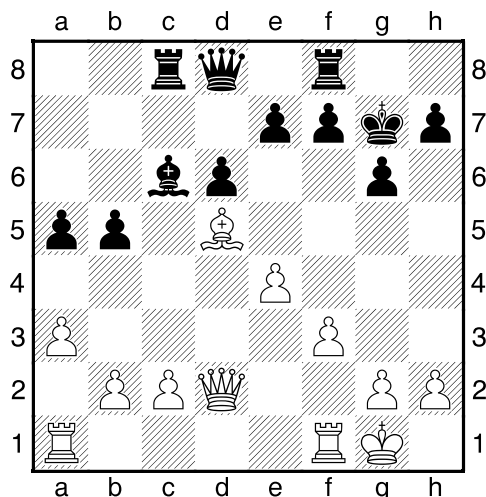
Ch France Jeunes M U14 (3.23), 11.04.2016 [JMB]

1.e4 c5 2.Cf3 d6 3.d4 cxd4 4.Cxd4 Cf6 5.Cc3 g6 6.Fc4

Défense sicilienne, attaque Yougoslave.

6...Fg7 7.Fe3 0-0 8.Fb3 Cc6 9.f3 Fd7 10.Dd2 Cxd4 11.Fxd4 b5 12.Cd5 Cxd5 13.Fxg7 Rxd7 14.Fxd5 Tc8 15.0-0 a5 16.a3 Fc6N

Diagramme



16...Db6+ 17.Df2 Dxf2+ 18.Txf2 f5 19.Te1 fxe4 20.Txe4 e5 21.c3 Tc5 22.Td2 Tf6 23.Te1 Rf8 24.Ted1 Re7 25.Rf2 Ff5 26.Re3 Rd7 27.g4 Fe6 28.g5 Tf7 29.Fe4 d5 30.Fxd5 Fxd5 31.Txd5+

Rc6 32.Td6+ Rc7 33.T1d5 Tc4 34.Tf6 Txf6 35.gxf6 b4 36.Rd3 Tf4 37.Txe5 bxa3 38.bxa3 Txf3+ 39.Rd4 Txf6 40.Txa5 Rb6 41.Te5 Tf2 42.h4 Ta2 43.Te7 Txa3 44.Txh7 Ta1 45.Th6 Td1+ 46.Rc4 Tg1 47.h5 Tg4+ 48.Rb3 Th4 49.Txg6+ Rc5 50.Tg5+ Rc6 51.Tf5 Th1 52.Rc4 Th4+ 53.Rd3 Th3+ 54.Re4 Txc3 55.Re5 Rd7 56.Rf6 Re8 57.Rg7 Tg3+ 58.Rh7 Tg2 59.Tf6 Re7 60.Tg6 Th2 61.h6 Rf7 62.Tg3 Rf6 63.Tg1 Rf7 64.Tf1+ Re7 65.Tf5 Th1 66.Tg5 Rf7 67.Tg1 Txg1 68.Rh8 Rg6 69.h7 Ta1 0-1 Olsarova,T (1685)–Kubikova,A (1945)/Czechia 2004

17.c3 Db6+

17...e6 oblige l'échange 18.Fxc6

18.Df2?!

Il ne fallait pas chercher l'échange des Dames. 18.Rh1 est le coup attendu suivi par exemple de 18...Fxd5 19.exd5± e5 20.f4 f5 21.Tae1 e4±

18...Dxf2+ 19.Rxf2 Fxd5 20.exd5 Tc5

20...e5 est une des autres variantes intéressantes, 21.dxe6 fxe6 22.Tad1 d5 23.Td4 Tc5 24.Te1=

21.Tad1

21.Tfe1 est l'autre possibilité avec bien sûr l'idée Tad1 s'il n'y a pas eu d'échange.

21...Tb8

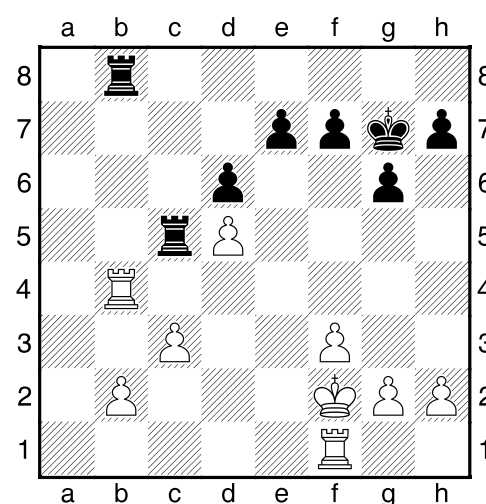
21...b4 22.axb4 axb4 23.cxb4 Tc2+ 24.Rg3 Tb8 donne un petit avantage aux Noirs.

22.Td4

22.Tfe1 engageait la seconde Tour sur l'autre colonne centrale semi-ouverte, 22...Rf6 23.Td4 Tb7=

22...b4 23.axb4 axb4 24.Txb4?

Diagramme



C'est sur ce coup qu'Antonin a perdu la partie. 24.c4 était la bonne suite avec éventuellement 24...Ta5 25.Te1 Tb7 26.Tde4 Ta2 27.T1e2 b3 28.Re3 h6 29.Rd4 Rf6 30.Tf4+ Rg7=

24...Txb4 25.cxb4 Txd5

Ici il est facile de comprendre que les deux pions blancs doublés sont faibles même s'ils sont passés.

26.Re3 Tb5 27.Tb1

27.Rd4 Txb4+ 28.Rc3 Tb5 29.b4 d5 30.Ta1 e6 31.Ta5 représentait la tentative du dernier espoir...

27...Txb4 28.Rd3 Rf8

Pourquoi faire le grand tour dans une position où le pion central d soutenu est passé? C'est se compliquer la vie.

28...d5 était mieux indiqué avec par exemple 29.Rc3 Tb5 30.b4 e5

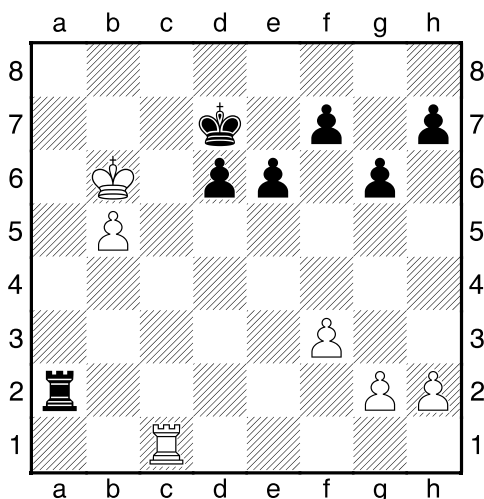
29.Rc3 Tb7 30.b4 e6 31.b5 Re7 32.Rb4 Rd7 33.Ra5

L'idée de ce coup est alléchante puisque l'objectif est de soutenir le pion passé mais est précipité.

33.Ta1 d5 34.g3 h5 35.Rc5 Tc7+ 36.Rb6 d4 37.Ra6 obligeait les Noirs à jouer finement.

33...Ta7+ 34.Rb6 Ta2 35.Tc1!

Diagramme



Pour Antonin, la seule façon de jouer sa dernière carte, couper le Roi adverse de la menace représentée par le pion passé et avancé.

35...d5 36.Tc7+ Rd6 37.Rb7

Il fallait poursuivre par 37.Tc6+ Re5 38.Rc7 Ta7+ 39.Rc8 Ta8+= et la nulle était assurée!]

37...d4 38.b6 Txb7?

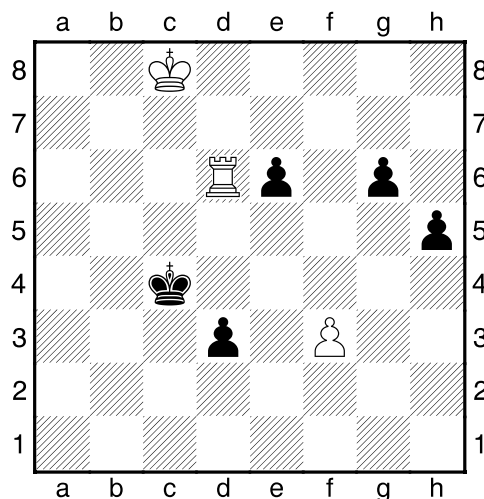
38...d3 apparaît comme la meilleure suite pour les Noirs sans pour autant être convaincante, 39.Tc3 d2 40.Td3+ Re7 41.Rc6 Tc2+ 42.Rb5 e5 43.b7 f5 44.Td5 e4 45.fxe4 fxe4 46.Ra4 Tb2 47.Txd2 Txb7 48.Te2 Rf6 49.Txe4

39.Rc8! Txb2 40.b7 Tb2 41.b8D

41.Td7+ garantissait le partage du point avec par exemple 41...Rc5 42.Txf7 d3 43.Td7 Rc4 44.f4 Rc3 45.Tc7+ Rd4 46.Txb7 d2 47.b8D Txb8+ 48.Rxb8=

41...Txb8+ 42.Rxb8 h5 43.Txf7 d3 44.Rc8 Rd5 45.Td7+ Rc4 46.Td6?

Diagramme



Les chances d'annuler s'envolent, jusqu'ici Antonin avait bénéficié des imprécisions de son adversaire mais en finale il n'y a plus de pardon. La suite, les Noirs l'ont bien conduite.

46.Rc7 Rc3 47.Rd6 d2 48.Rxe6 Rc2 49.Rf6 d1D 50.Txd1 Rxd1 51.Rg5 Re2 52.f4 Rf3 53.Rxg6 Rxf4 54.Rxh5 nulle par manque de matériel.

46...h4 47.Txe6 h3 48.Txg6 h2 49.Tc6+ Rd4 50.Tc1 Re3 51.Tf1 d2 52.Th1 Rxf3 53.Txb2 d1D 54.Th3+ Rf4 55.Th4+

Moralité, Antonin doit travailler les finales de Tours. 0-1

8 Mélon, Antonin (1625) – Saucourt, Charles (1811) [C68]

Ch France Jeunes M U14 (5.26), 13.04.2016 [JMB]

1.e4 e5 2.Cf3 Cc6 3.Fb5 a6 4.Fxc6

Variante d'échange de l'Espagnol

4...dxc6 5.0-0 Fd6 6.h3 Cf6 7.d4 Cxe4 8.Te1N

Apparaît comme la meilleure suite.

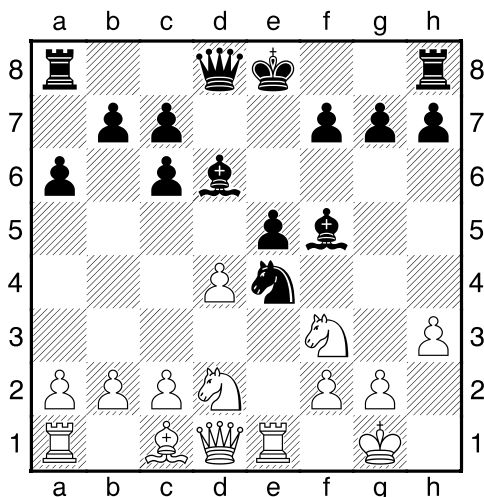
8.dxe5 Fe7 9.De2 Cc5 10.Td1 Fd7 11.e6 Cxe6 12.Ce5 Cf8 13.Dc4 Dc8 14.Dxf7+ Rd8 15.Dxg7 1-0 Rios Garcia,M-Perez Martinez,A/Spain 1997

8...Ff5

8...f5 est mieux indiqué pour protéger le Cavalier, 9.Cbd2 0-0 10.dxe5 Fc5 11.Cxe4 Dxd1 12.Txd1 fxe4 13.Cd4=

9.Cbd2?!

Diagramme



Après 9.Cbd2

9.Dd3 paraît risqué mais comme le montre la suite c'est un bon coup, 9...0-0 10.dxe5 Fe7 11.Txe4 Fxe4 12.Dxe4 Dd1+ 13.De1 Dxc2 14.Cc3±

9...Cxd2 10.Fxd2 0-0

10...e4 et ce pion pose problème aux Blancs, 11.Cg5 De7 12.Cxe4 Fxe4 13.f3 0-0-0 14.fxe4 De6 avec une position égale.

11.dxe5 Fc5 12.c3 h6

12...Dd5 pouvait s'envisager, 13.Da4 Fg6 14.Dg4 Fb6 15.c4 De6 16.Dxe6 fxe6=

13.Fe3

13.b4 Fe7 14.Cd4 Fg6 15.Db3 Les Blancs ont repoussé les Fous adverses et placent leur Dame en attaque sur le roque adverse tout en s'abritant derrière ses pions. De plus, son départ laisse la place libre pour placer judicieusement une Tour sur la colonne ouverte.

13...Fxe3 14.Txe3 Dxd1+ 15.Txd1 Tad8 16.Tee1 c5 17.g4 Fe6 18.a3

18.b3 Dans l'unique but d'empêcher la venue du Fou.

18...Fb3 19.Txd8

La venue du Fou en b3 oblige Antonin à prendre une décision au sujet de la Tour attaquée, l'échange s'avère ne pas être la véritable solution pour la simple raison que par la suite ce sont les Noirs qui vont maîtriser la colonne ouverte...

19.Td2 b5 20.Rg2 a5 21.Rg3=

19...Txd8 20.Te2 Td3 21.Te3 Txe3 22.fxe3

La conséquence du 19ème coup Blanc, les pions sont doublés, le plus avancé sera faible.

22...Rf8 23.Rf2

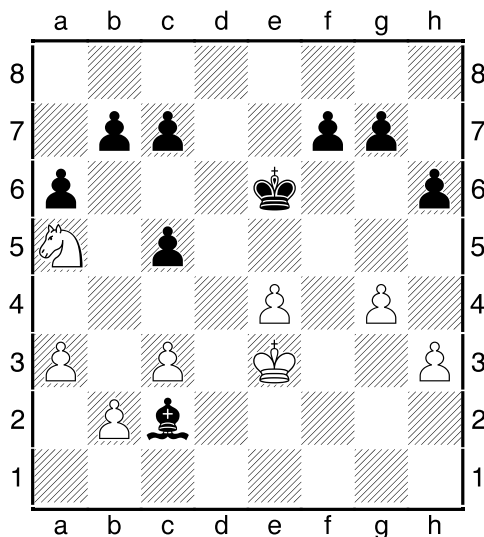
23.Ch4 g6 24.Cf3 Re7 25.g5 h5 et maintenant 26.Rf2 mais déjà la position d'Antonin s'est dégradée.

23...Re7 24.e4 Re6 25.Cd2

25.Re3 Fd1 26.Ch4 Rxe5 27.Cf5 Fc2 28.Cxg7 n'empêche pas que la position se soit maintenant sérieusement dégradée.

25...Fc2 26.Re3 Rxe5 27.Cc4+ Re6 28.Ca5

Diagramme



Antonin s'engage dans l'aventure, les espoirs se sont envolés.

28...b6 29.Cc6

29.Cc4 évitait de s'enfermer dans le piège infernal que le Roi va lui tendre.

29...Fa4

29...Rd6 30.Cd8 (30.Ca7 c4 31.h4 g5 32.hxg5 hxg5 33.Rf3 Fd1+ 34.Rg3 f6++ et les Blancs n'ont plus de coup valable.) 30...Fb3+

30.Cd8+

Précipite la mort du Cavalier.

30.Cb8 a5 31.h4 Rd6 32.c4 g5 retarde simplement l'échéance.

30...Re7 31.Cxf7 Rxf7 32.Rf4 Rf6 33.h4 g5+ 34.hxg5+ hxg5+

Le pion d4 va rapidement tomber il n'y a plus d'espoir, Antonin se rend à l'évidence et dépose les armes. Comme pour la partie précédente, Antonin a un problème avec les Tours. Je lui conseille l'ouvrage d'Alain Villeneuve sur les finales. 0-1

9 Mélon, Antonin (1625) – Aubry, Youri (1798) [B20]

Ch France Jeunes M U14 (9.24), 17.04.2016 [JMB]

1.e4 c5 2.Cf3 e6 3.d4 cxd4 4.Cxd4 Cc6 5.Fe3 Cf6 6.Cc3

Variante Taimanov de la Sicilienne.

6...Fb4 7.f3 d5 8.Fb5 Fd7

8...Fxc3+ 9.bxc3 Fd7 Donnait une structure de pions appauvrit pour les Blancs.

9.Fg5

9.Fxc6 Fxc6 10.e5 Cd7 11.f4 Tc8 12.0-0 Fxc3 13.bxc3 0-0 14.Tf3 Fa4 15.Ff2 Cc5 16.Tb1 b6 17.Th3 Ce4 18.Fh4 De8 19.Ff6 Txc3 20.Dg4 g6 21.Txh7 Cxf6 22.exf6 1-0 Du Chattel,P (2260)-Nieuwenhuis,P (2315)/Utrecht 1990.

9...dxe4 10.Fxc6 Fxc6 11.Cxc6 Dxd1+

L'échange 11...bxc6!? suivi de 12.Dxd8+ Txd8 13.fxe4 Td4 14.Re2 Fxc3 15.Fxf6 Td2+ 16.Re3 gxf6 17.bxc3 Txc2 et les Noirs sont mieux.

12.Txd1 bxc6 13.Fxf6 gxf6 14.fxe4 Re7 15.Re2 Thd8 16.Td3

16.Ca4 chasse indirectement le Fou, 16...Fd6 17.b3 Tab8 18.Cb2 Fc7 19.Rf3 Txd1 20.Txd1=

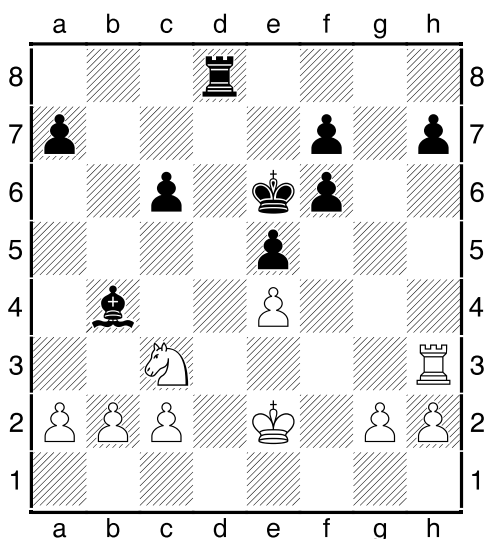
16...e5?!

Apparaît comme maladroit.

16...Fd6 Le repli du Fou est mieux indiqué, 17.b3 Fe5 18.Cd1

17.Thd1 Txd3 18.Txd3 Re6 19.Tf3?!

Diagramme



Pourquoi abandonner la colonne ouverte contrôlée?

19.Cd1 dégageait le Cavalier pour le moment venu revenir favorablement. 19...f5 20.exf5+ Rxf5 21.Td7 Re6 22.Tc7 Fd6 23.Txc6±

19...Td8 20.Th3?!

Antonin est à court d'idées.

20.a3 pour chasser le Fou gênant, 20...Fa5 21.g4 Td4 22.b4 Fb6 23.Td3 Tc4 24.Rd2 a5 25.b5 a4 26.Rc1 Fa5 27.Rb2

20...Td4 21.Re3 Fxc3 22.bxc3 Ta4 23.Txh7 Txa2 24.Rd2 Tb2

24...a5 semble meilleur avec par exemple la suite 25.g4 Ta1 26.Th8 Th1 27.Rd3 a4 28.Rc4 a3 29.Te8+ Rd6 30.Td8+ Re7 31.Ta8 Txh2 32.Txa3

25.Th8 f5 26.Th6+

26.Tc8 est préférable 26...Rd7 27.Ta8 et maintenant la Tour peut attaquer les pions par derrière, 27...fxe4 28.Txa7+ Re6 29.Tc7 Tb6 30.g4=

26...f6 27.exf5+ Rxf5 28.Th7 a6 29.h4

L'immédiat 29.Ta7 est préférable 29...Tb1 30.h3 Ta1 31.Tc7 Re4 32.Txc6 f5 33.c4 f4 34.Tg6 Rd4 35.Tg5

29...Rg6 30.Ta7 Tb6

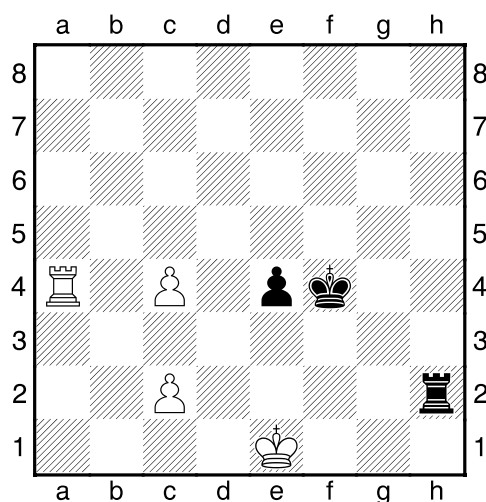
30...Tb1 pour prendre les pions blancs à revers. 31.g4 Th1 32.h5+ Rg5 33.Tg7+ Rf4 34.Tg6 Th2+ 35.Rd1 Re3 36.Rc1

31.g4 c5 32.Ta8

32.h5+!? posait des problèmes aux Noirs comme le montre l'exemple suivant 32...Rg5 33.Tg7+ Rf4 34.h6 Tb1 35.Tg6 a5 36.Txf6+ Rxg4 37.Rd3 a4 38.Re4 Te1+ 39.Rd5 Th1 40.Rxe5 Th5+ 41.Re4

32...f5 33.h5+ Rh6 34.gxf5 Rg5 35.Tc8 Rxf5 36.Txc5 Th6 37.Ta5 Txh5 38.Txa6 Rf4 39.Ta4+ e4 40.c4 Th2+ 41.Re1??

Diagramme



41.Rc3 nulle.

Décidément Antonin a de grosses lacunes dans ses finales avec Tour et pions. Il va falloir plancher sur le sujet.

41...Rf3 42.Ta3+

Tant qu'à faire ...

42...e3 43.Txe3+ Rxe3

Sur les trois parties analysées, nous trouvons par trois fois les mêmes lacunes chez Antonin. Il faut se servir de ce constat pour pallier ce problème afin de faire en sorte, dans l'avenir, de transformer ces pertes soit en gain ou à défaut sauver le demi-point. 0-1



STPE BLITZ

(SARL)



B.B.M Big Pizza Bl itz des Mascareignes

La SARL STPE et le Cercle des échiquiers de l'Ouest ont le plaisir de vous inviter à participer au championnat de blitz des Mascareignes.. Le samedi 04 juin 2016.. 15H30

BIG PIZZA BLITZ des MASCAREIGNES

Le cercle des échiquiers de l'Ouest

Vous propose son 2ème marathon d'échecs

Inscriptions : adultes 30 euros

Au CREPS st Paul

9 rondes Jeunes 15 euros

Le 14/15/16 juillet 2016

Possibilité d'hébergement et de repas sur place.

Menu midi et soir entrée /plat/ dessert (cuisine maison par l'équipe du CEO) 8 euros

Pension complète adultes 95 euros les trois jours inscription comprise (sans les boissons)

Pension complète jeunes 80 euros les trois jours inscription compris (sans les boissons)

½ pension : couchage/ p'ti dej / repas midi adultes 80 euros trois jours

Jeunes 65 euros trois jours

P'tidej 6 euros

Renseignements et inscriptions: 0692473465 weriphi@yahoo.fr