



LES 64 CASES AUSTRALES

BULLETIN N°14

Sommaire

Nos compétitions	2
Les tournois homologués à venir	4
Arbitrage	4
Exercices avec solutions	7
Parties analysées	14



NOS COMPÉTITIONS

1. La finale nationale du Tournoi des collèges s'est déroulée du 27 au 29 mai à Laval. Le collège des 2 Canons représentait La Réunion suite au désistement du collège Aymé Césaire pour des raisons financières. Jean Olivier, président de l'Echiquier Du Nord, accompagnait les 10 jeunes, 8 titulaires et 2 remplaçants, 3 filles et 7 garçons.



28 équipes avaient répondu à l'appel du club mayennais. Nos représentants ont terminé à la 23^{ème} place. Dommage qu'ils se soient ratés en dernière ronde face au collège La Ribeyre de Cournon d'Auvergne ce qui leur aurait permis de terminer dans la première moitié du classement. Ceci montre tout de même la capacité de nos jeunes et du travail qu'il reste à accomplir. Le vainqueur de cette édition 2016 est le collège Stanislas de Cannes.

2. Le 1^{er} juin s'est déroulé à la salle polyvalente des Camélias la 3^e Coupe des Etablissements Scolaires De L'Est, CESDE, à la cadence rapide. C'est une organisation dont l'Echiquier de l'Ouest est le maître d'œuvre. Ainsi des établissements de l'Ouest participaient également. 28 collégiens et lycéens ont répondu à l'appel.

Le vainqueur de la rencontre en 7 rondes est le lycéen Maxime Triton du lycée Sarda Garriga. Second Nino Larmet du collège de L'Etang et troisième Vassily Roman du CES Montgaillard. Le CES Montgaillard a remporté la coupe CESDE. La première féminine est Lou Langlois, elle termine 4^{ème}. Thaïs Leliboux 14^{ème} est 3^{ème} féminine. Toutes les deux sont du collège des Aigrettes. La 2^{ème} féminine est Léana Beaudière du CES Montgaillard, 11^{ème}.



3. La 7^{ème} et dernière ronde du championnat de ligue s'est déroulée le 5 juin à L'Etang Salé. Un championnat qui s'étirole au fil des journées. Sur les 26 joueurs la première journée seulement 18 au final. La formule doit-être revue. Le championnat se termine trop près des examens pour certains jeunes et ne parlons pas des adultes qui ont abandonné. Ceci étant, les plus motivés étaient bien là et de belles parties se sont déroulées. Plusieurs sont commentées dans ce bulletin, d'autres le seront dans le prochain.



Pour en revenir au tournoi, Sylvain Lorans accroche un nouveau titre à son palmarès. Toutefois pour cela le sans faute était nécessaire puisqu'après sa nulle face à Michaël Désiré il était sous le feu de Miloud Mézouaghi. Il y parviendra en prenant le meilleur sur celui qui sera le premier jeune, Maxime Triton 4^{ème}. Miloud montera sur la seconde marche après sa victoire sur Emeric Dace, auteur d'un bon tournoi, 6^{ème} au final. Sur la 3^{ème} marche du podium nous trouvons Michaël Désiré.



4. En parallèle avec le championnat, la seconde journée du tournoi B2. 22 participants la première journée, 16 la seconde. Une perte qui s'explique par l'éloignement géographique des 2 journées mais aussi c'est la période des communions et comme le vivier de ce tournoi est à majorité composé de jeunes, ceci explique cela. Ceci n'enlève rien à ce tournoi où certains font leurs premières armes dans un tournoi lent. C'est la passerelle menant vers le championnat.



Lionel Ethève ci-dessus concèdera une nulle face à Jacques Rasoanaivo avec les Blancs sur la photo en ronde 4. Sinon il remportera toutes ses parties tout comme son adversaire et ne devra son salut qu'au départage. L'un et l'autre ont largement leur place dans le championnat. Antoine Leccia s'en sort plutôt bien mais il doit apprendre à rester devant l'échiquier pour se concentrer, ses résultats seraient sans doute bien meilleurs. Il prend la 3^{ème} place. Son jeune frère Thomas, qui évolue en poussin, a réussi un beau tournoi et termine au pied du podium. Il pourrait très rapidement prendre l'ascendant sur son cadet. Maeva Réséda termine 6^{ème} et première féminine.

5. Le 12 juin l'Echiquier du Nord organisait la coupe des clubs en cadence rapide. En réalité il s'agit d'un tournoi par équipes de quatre joueurs. 30 joueurs ont répondu présent dont 3 équipes pour le club organisateur. C'est le quatuor EDN1 composé de Sylvain Lorans, Jean-Pierre Ménager, Philippe Dalleau qui s'impose devant EDN2 et l'AJEP.



En individuel, c'est Sylvain Lorans qui s'impose devant Philippe Dalleau et le jeune Théo Mercadal de l'AJEP.

6. Le 17 juin le Club Labourdonnais organisait son traditionnel tournoi des écoles à la salle du Dassy à Trois Mares. 193 enfants des diverses écoles de la commune du Tampon ont pris part. C'est au départage que Come Ethève remporte la compétition devant Stéphane Morichelli et Mathieu

Casimir tous les trois évoluant en pupilles. La 1^{ère} féminine est Alex Grondin 4^{ème} devant une autre féminine Camille Payet 5^{ème}. Le 1^{er} poussin est Dylan Bègue 6^{ème}. Chez les petits poussins, le mieux placé est Vincent Legall qui termine 62^{ème}.



Une discussion s'est engagée au cours de la compétition entre l'inspecteur et les arbitres de la rencontre. L'objet : la mise sur pied d'un championnat départemental des écoles. Il a été abordé les divers aspects pour sa mise en forme, le rôle des inspections, des écoles, des clubs et de la ligue. Un projet très sensé peut être mis sur pied, mais auparavant doit-être solutionné le devenir de la ligue. Affaire à suivre. La formation des enseignants sur le plan échiquéen a aussi été abordé afin qu'ils puissent eux-mêmes initier leurs élèves.

7. 51 élèves de l'école primaire de Plateau des Goyaves à Saint-Louis ont participé au tournoi organisé par Pierre Després, enseignant dans cette école, et le Cercle d'Echecs de L'Etang Salé.



Invaincu au terme des 7 rondes, fidèle membre du club, Arivajagan Aticanon remportait la coupe du vainqueur. Il devance Mathis Thermidor qui fait les frais de leur rencontre. Sur la 3^{ème} marche nous trouvons la première féminine Léa Venetheetan. Elle a dû concéder une nulle en dernière ronde face à une autre féminine et première chez les poussins, Anjali Auzate qui termine au pied du podium. Deux autres féminines se sont illustrées, Ashley Sinatamby et Bénédicte Rousseau terminant respectivement 5^{ème} et 6^{ème}. Le premier petit poussin est Hugo Durandea 12^{ème}.



8. La 12^{ème} et dernière journée du championnat en parties rapides a été organisée par l'Académie du Jeu d'Echecs de La Possession et a vu la participation de 46 joueurs.

Au départ de la rencontre, Miloud Mezouaghi est assuré du titre et pour les places suivantes, le classement semble établi. Par contre chez les jeunes rien n'ai fait puisque si Théo Mercadal est en tête, mathématiquement, Maxime Triton conserve toutes ses chances.

Malheureusement, Maxime connaîtra des soucis de santé dès le début du tournoi et devra déclarer forfait à l'issue de la 3^{ème} ronde. Il ne restait donc à Maxime que l'obligation de terminer premier jeune. Il s'y emploiera.

Invaincu avec 6 gains et une nulle, Jean-Pierre Ménager remporte l'ultime rapide de la saison devant Miloud, le champion en titre, vaincu également mais deux nulles à son compte. Christophe Travers monte sur la troisième marche.

Maxime termine 6^{ème} et premier jeune de la rencontre ce qui lui assure le titre. Avec une 8^{ème} place Nino Larmet, évoluant chez les pupilles, obtient son meilleur classement et second chez les jeunes, le troisième étant Selvam Evrin.



Classement définitif 12/12 :

1. Miloud Mézouaghi 109 (129) points 2. Philippe Testud 62 points 3. Michaël Désiré 51 points, 4-5. Etienne Rivière et Christophe Travers 36 points 6. Jean Emeric Dace 33 points, ..., 44 classés.

Chez les Jeunes :

1. Maxime Triton 90 points, 2. Théo Mercadal 87 points, 3. Etienne Rivière 63 points, 4. Antonin Mélon 54 points, 5. Lionel Ethève 52 points, ..., 38 classés

Le classement complet du championnat rapide est sur le site de la ligue

<http://www.liguereunionechecs.com/Les-champions-de-la-Reunion.html>

Ou sur demande jm.barre@orange.fr

9. Le tournoi interne du Cercle des Echiquiers de l'Ouest a pris fin le dernier vendredi de juin.

Peu d'abandons ce qui est rare dans ce genre de tournoi surtout qu'il se déroulait au fil de l'année.



C'est Richard Weber qui s'impose malgré 2 défaites en fin de tournoi. Il s'incline successivement face à Maxime Triton et Philippe Depeindray. Celui-ci a pris le tournoi en marche et a remporté ses 7 parties terminant second au départage. 3^{ème} le président du club, Michaël Désiré suivi d'Emmanuel Besnus, Maxime Triton et Nino Larmet, tous à 6 points.

23 joueurs ont participé au tournoi.

Une sélection de parties sera commentée dans le bulletin N° 16.

Tous les résultats sur le site de la Fédération sur

<http://www.echecs.asso.fr/ListeTournois.aspx?Action=TOURNOICOMITE&ComiteRef=9A>

LES TOURNOIS HOMOLOGUÉS A VENIR

14-16 juillet : 2^{ème} marathon du 14 juillet ouvert aux joueurs de moins de 2200 élo. weriphi@yahoo.fr

ARBITRAGE

Dans ce bulletin nous abordons la notation avec les obligations pour les joueurs mais aussi le rôle de l'arbitre dans ce domaine.

En premier le rappel des règles est évoqué puis en second les sanctions encourues.

Article 8 : La notation des coups

8.1 a. Pendant la partie, chaque joueur doit noter ses propres coups et ceux de son adversaire, de la bonne façon, coup après coup, **aussi clairement et lisiblement que possible**, en notation algébrique (Annexe C), sur la "feuille de partie" prévue pour la compétition. Il est interdit d'inscrire ses coups en

avance, sauf si le joueur demande la partie nulle selon l'article 9.2 ou 9.3, ou ajourne la partie en accord avec l'Annexe E.1.a.

b. La feuille de partie ne sera utilisée que pour enregistrer les coups, les temps des pendules, les offres de nulle, les faits relatifs à une réclamation et les autres informations s'y rapportant.

c. Un joueur peut répondre au coup de son adversaire avant de le noter, s'il le souhaite. Il doit noter son coup précédent avant d'en jouer un autre.

d. Les deux joueurs doivent noter l'offre de nulle sur la feuille de partie par un symbole (=).

e. Si un joueur est dans l'incapacité de noter, un assistant, agréé par l'arbitre, peut être nommé par le joueur pour écrire les coups. Sa pendule sera ajustée par l'arbitre d'une manière équitable. Cet ajustement de la pendule ne doit pas s'appliquer à un joueur handicapé.

8.2 La feuille de partie doit être visible par l'arbitre pendant toute la partie.

8.3 Les feuilles de partie sont la propriété de l'organisateur de la manifestation.

8.4 Si un joueur dispose de moins de cinq minutes à sa pendule à un moment d'une période de jeu et ne bénéficie pas d'un temps additionnel de 30 secondes ou plus à chaque coup, alors pour le reste de la période il n'est pas obligé de respecter les conditions requises de l'Article 8.1.

8.5 a. Si aucun des joueurs n'est dans l'obligation de noter en application de l'Article 8.4, l'arbitre ou un assistant devrait essayer d'être présent et de noter. Dans ce cas, immédiatement après la chute d'un drapeau, l'arbitre arrêtera les pendules. Ensuite, les deux joueurs complèteront leur feuille de partie, en utilisant celle de l'arbitre ou de l'adversaire.

b. Si seul un des joueurs n'a pas noté en application de l'Article 8.4, il doit, dès la chute d'un des drapeaux, compléter sa feuille de partie avant de jouer une pièce sur l'Echiquier. A condition que ce joueur ait le trait, il peut utiliser la feuille de partie de son adversaire, mais devra la rendre avant de jouer un coup.

c. Si aucune feuille de partie complète n'est disponible, les joueurs doivent reconstituer la partie sur un second Echiquier, sous le contrôle de l'arbitre ou d'un assistant. Il devra d'abord noter la position en cours, les temps indiqués par les pendules, quelle pendule tournait et le nombre de coups joués/achevés, si cette information est disponible, avant que la reconstitution n'ait lieu.

8.6 Si les feuilles de partie ne peuvent pas être mises à jour, montrant qu'un joueur a dépassé le temps imparti, le prochain coup sera considéré comme le premier de la période de temps suivante, sauf s'il est évident que davantage de coups ont été joués ou achevés.

8.7 A la fin de la partie, les deux joueurs signeront les deux feuilles de partie, en indiquant le résultat de la partie. Même s'il est incorrect, le résultat sera maintenu, à moins que l'arbitre en décide autrement.

Discussion :

Il est précisé dans les Règles Du Jeu qu'il faut noter **"aussi clairement et lisiblement que possible"**. Il est bien certain qu'il est fort probable que celui qui a écrit pourra se relire mais en sera-t-il de même pour celui qui le relira pour, par exemple, entrer la partie dans une base de données ? Certes, il est possible de s'appuyer sur la feuille de l'adversaire, cependant il peut arriver que cette seconde ne soit pas mieux lisible. Deux attitudes, soit l'arbitre s'en est rendu compte et demande au (x) joueur (s) de recopier lisiblement la partie, soit il ne s'en est pas rendu compte et le contenu de la partie risque fort de rester à jamais perdu.

Donc, ne pas oublier que ce qui est lisible pour l'un ne l'est pas forcément pour l'autre. C'est aussi une question d'appréciation de la règle.

Dans le cas d'une cadence lente où la notation est obligatoire du début à la fin de la partie, le cas simple d'intervention de l'arbitre c'est quand un joueur oublie de noter. Il convient donc pour ce dernier de s'assurer que les 2 joueurs notent tous les coups.

Cela fait partie des règles que l'arbitre doit penser à contrôler et sanctionner si nécessaire :

- rappel à la règle et remise en ordre de la feuille la première fois puis incrémentation de la sanction si cela continue

Rq : « en 50mn+10s/cp, un vétéran qui avait du mal à penser à écrire ses coups. Au final au lieu de lui faire perdre la partie directement, je lui ai enlevé suffisamment de temps pour qu'il passe en dessous des 5mn et ne soit plus obligé de noter ! »

Cette attitude peut-être adopté pour un poussin dont c'est le premier tournoi avec obligation de compléter sa feuille avant sa remise à l'arbitre.

Que faire avec ceux qui écrivent mal ?

a) leur dire de s'appliquer (pas évident dans les zeitnot)

b) leur dire que l'arbitre risque de ne pas pouvoir répondre positivement à leurs demande de nulle (répétitions difficiles à prouver sur leur seule feuille par exemple)

c) pour la saisie des parties, leur demander de saisir eux-mêmes leur partie, directement après leur partie au lieu de partir directement ..., à défaut si on s'en est rendu compte un peu tard et si c'est possible de le faire à posteriori.

d) Dans les tournois à notation (lent), bien que ce ne soit pas une obligation, l'arbitre peut rappeler aux joueurs d'écrire lisiblement.

Anticiper comme tu as fait t'a permis d'avoir des feuilles plus lisibles, c'est très bien ;; mais c'est parce que tu connais Miloud.

Sanctionner féroce pendant une partie (exemple : l'arbitre constate que l'écriture ne le satisfait pas juste avant le zeitnot du 40ème coup,

faire réécrire la feuille revient à faire perdre la partie à ce moment-là) devra être justifié ensuite et comme cela se fonde sur un texte pas suffisamment clair sur la définition de la lisibilité revient à une prise de risque difficile à justifier. Par contre s'il s'agit d'absence de notation sous prétexte de manque de temps alors qu'il y a incrément de 30 secondes ou plus, l'arbitre n'a pas à avoir d'état d'âmes.

Sur le plan sanction :

En référence à l'article 12.9 l'arbitre doit dans un premier temps avertir oralement le joueur en cause en lui demandant de noter tous ses coups, dans un second temps lui demander de recopier lisiblement sa feuille de partie avant l'enregistrement du résultat.

Dans l'hypothèse où l'un des joueurs ou les deux ne s'exécute pas (ce qui est peu probable) la sanction pouvant aller jusqu'à 12.9 d ou e

12.9d. L'augmentation des points marqués par l'adversaire dans la partie jusqu'au maximum prévu pour cette partie,

12.9e. La diminution des points marqués dans la partie par le joueur incriminé.

Examen AF2

Jean Olivier, Loïc Damey et Martial Deurvillier ont réussi l'UV4. L'UV5 concernant les appariements est à venir.

REDACTION

Ont participé à la rédaction du N°14 :
Dominique Dervieux, Elisabeth Schachter, Martial Deurvillier, Jean Olivier, Richard Weber, Philippe Dornbusch et Jean Marie Barré.

EXERCICES

Les titres disponibles :

Chaque volume est gratuit sur simple demande et comporte 256 exercices : jm.barre@orange.fr
Ils seront tous prochainement au format PDF.

Titres	Format	
Vol. 1 Débutants *		cbv
Vol. 2 Confirmés *		cbv
Vol. 3 Experts *		cbv
Vol. 1 Fins de parties	PDF	cbv
Vol. 2 Fins de parties	PDF	cbv
Vol. 3 Fins de parties		cbv

* Complémentaires des 2 excellents ouvrages de Stéphane Escafre disponible aux éditions Olibris.
- 1064 exercices pour bien débiter aux Echecs
- 1000 exercices pour bien progresser aux Echecs

Notre partenaire Information : Echecs et Stratégie



<http://www.chess-and-strategy.com/>

Le cercle des échiquiers de l'Ouest
Vous propose son 2ème marathon d'échecs

Inscriptions : adultes 30 euros **Au CREPS st Paul**
9 rondes Jeunes 15 euros **Le 14/15/16 juillet 2016**

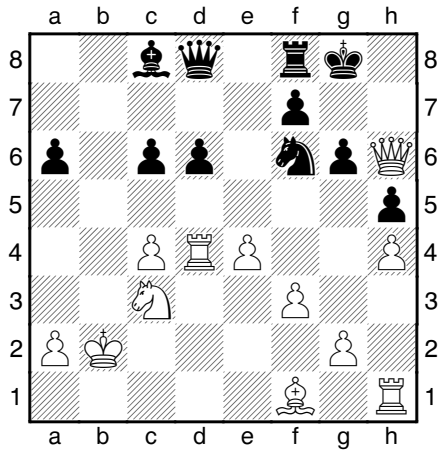
Possibilité d'hébergement et de repas sur place.

Menu midi et soir entrée /plat/ dessert (cuisine maison par l'équipe du CEO) 8 euros
Pension complète adultes 95 euros les trois jours inscription comprise (sans les boissons)
Pension complète jeunes 80 euros les trois jours inscription compris (sans les boissons)
½ pension : couchage/ p'ti dej / repas midi adultes 80 euros trois jours
Jeunes 65 euros trois jours

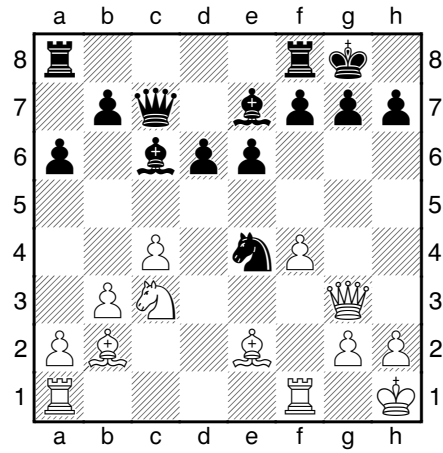
P'tidej 6 euros

Renseignements et inscriptions: 0692473465 weriphi@yahoo.fr

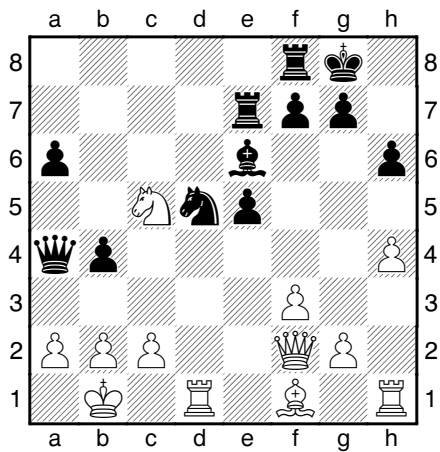
Exercices Débutants
079D ●



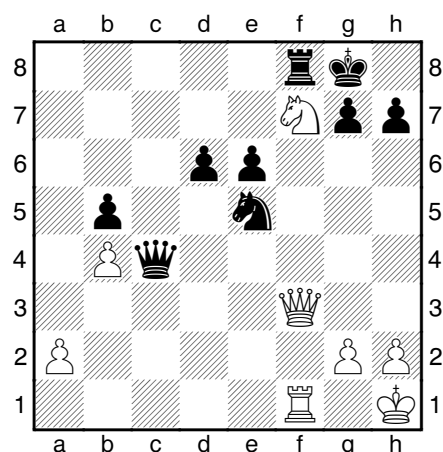
082D ○



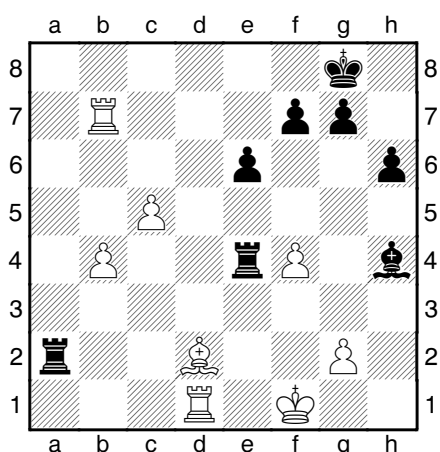
080D ●



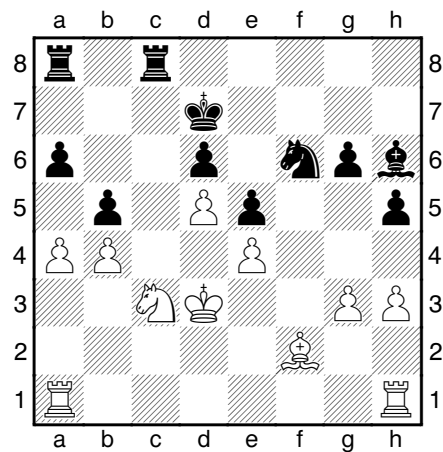
083D ○



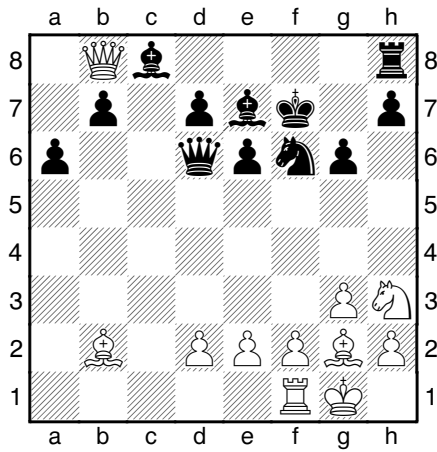
081D ●



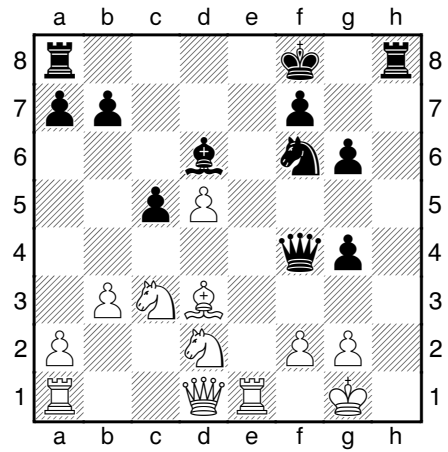
084D ●



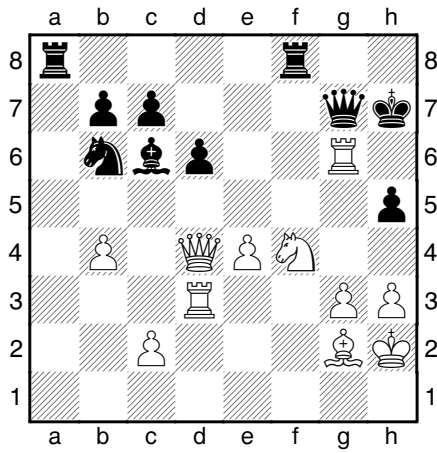
Exercices Confirmés
079C ○



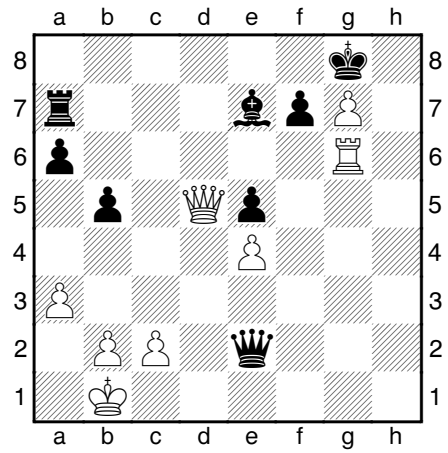
082C ●



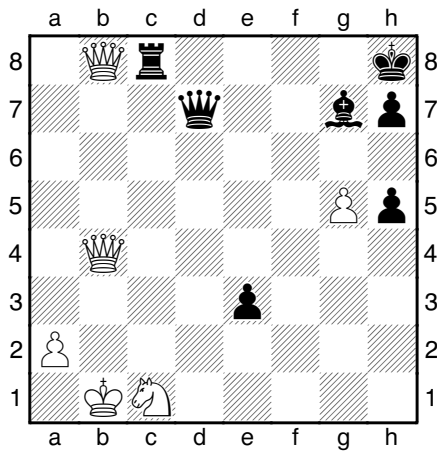
080C ●



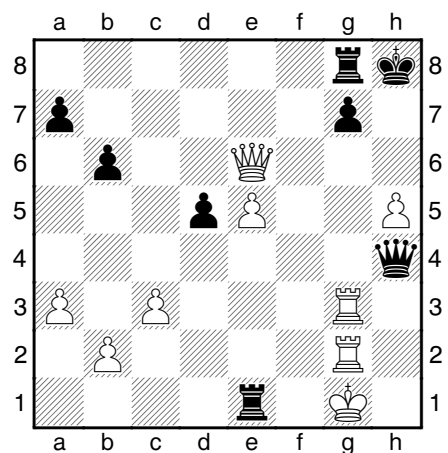
083C ○



081C ●

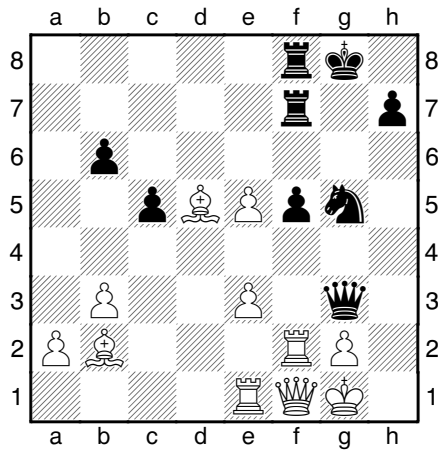


084C ○

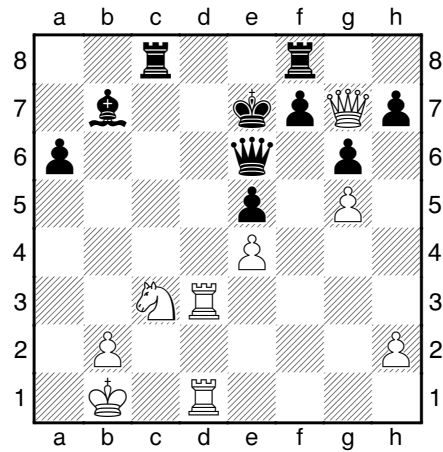


Exercices Experts

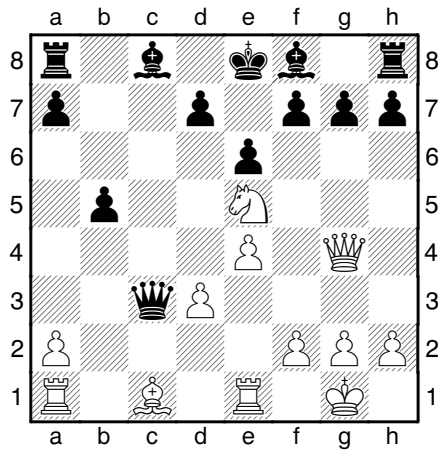
079E ●



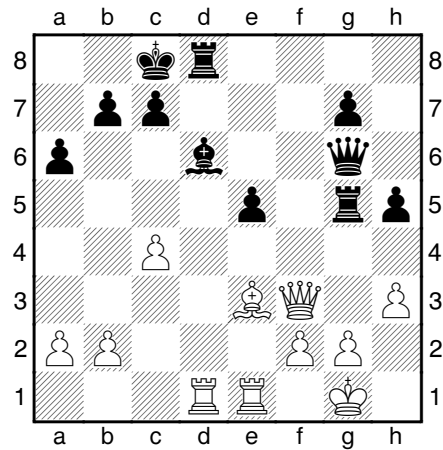
082E ○



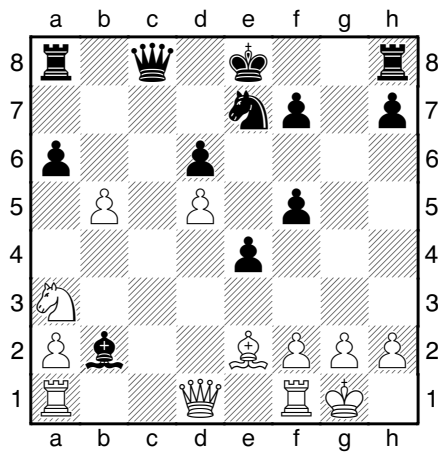
080E ○



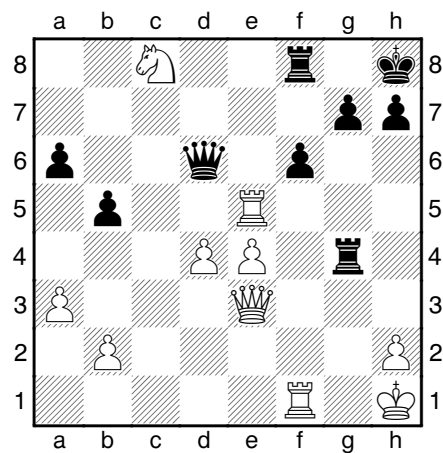
083E ●



081E ○



084 ●



Solutions D – C - E

079D

1...Db6+! Attaque à la fois le Roi et la Tour, **2.Cb5 axb5 3.Txd6=** et la position reste égale.

080D

1...Cc3+! Dégagement de ligne **2.Rc1 [2.bxc3 Dxa2+ 3.Rc1 bxc3] 2...Cxd1 1-0**

081D

1...Txd2! Afin d'attirer la Tour blanche, **2.g3 [Idée 2.Txd2 Te1#] 2...Txd1+ 3.Rg2 Td2+ 4.Rh3 f5!** avec la menace de mat **0-1**

082D

1.Cxe4! Ouverture de ligne **1...Fxe4? [1...f6 2.Cc3+-] 2.Dxg7# 1-0**

083D

1.Ch6+ gxh6 [1...Rh8 2.Dxf8#] 2.Dxf8# 1-0

084D

1...Txc3+! Attraction du Roi sur le sacrifice, **2.Rxc3 Cxe4+** fourchette sur Roi-Fou, **3.Rb3 bxa4+ 4.Rxa4 Cxf2.**

079C

1.Cg5+! dévie le Roi de sa fonction protectrice, **1...Rg7 [1...Rg8 2.Dxc8+ Rg7 3.Fxf6+ Fxf6 4.Dxh8+ attraction 4...Rxh8 5.Cf7+ fourchette 5...Rg8 6.Cxd6] 2.Fxf6+ attraction 2...Fxf6 [2...Rxf6 3.Ce4+] 3.Dxd6 1-0**

080C

1...Dxd4! Evacue la Dame par l'échange, **2.Txd4 Txf4 3.Tgxd6 Tf2** et les Noirs ont une pièce d'avance contre le pion passé des Blancs.

081C

1...Df5+! 2.De4 Dxe4+ 3.Cd3 Dxd3# 0-1

082C

1...Th1+! 2.Rxh1 Dh2# 0-1

083C

1.Dxf7+! Rxf7 [1...Rh7 2.g8D#] 2.g8D# 1-0

084C

1.Rf2! L'unique façon de parer l'échec, **1...Te4 [1...Dh1? menace Df1# mais 2.Dh6+! gxh6 3.Txg8+ Rh7 4.T2g7#] 2.Rg1** avec menace **3.Dd6** et le mat suit **2...Tf8 3.Th3 Te1+ 4.Rh2 Df4+ 5.Thg3** nulle. $\frac{1}{2}$ - $\frac{1}{2}$

079E

1...Ch3+! attaque double utilisant le clouage, **2.Rh1 Cxf2+ 3.Rg1?** et le mat se profile [3.Dxf2 est la meilleure suite, 3...Dxf2] **3...Cg4 4.Fxf7+ Txf7 5.Df4 [5.Df3 Dxe1+] 5...Dxe1+ 6.Df1 Dxe3+ 7.Rh1 [7.Df2 Dxf2+ 8.Rh1 Df1#] 7...Dh6+ 8.Rg1 Dh2# 0-1**

080E

1.Ff4! protège le Cavalier mais surtout en se dégageant permet aux Tours d'être en correspondance, **1...d6 2.Tac1 Da5 3.Cc6 Da4 4.d4.**

081E

1.Cc4! Crée une menace **1...Fe5 [Idée 1...Fxa1? La Tour est empoisonnée; 2.Cxd6+ Fourchette 2...Rd7 3.Cxc8 Thxc8 4.Dxa1] 2.Tc1 Dd8 3.b6 Tb8 4.Da4+ Rf8 5.Dxa6.**

082E

1.Df6+! Attraction de la Dame **1...Dxf6 2.Td7+ Re8 3.gxf6 Fc6 [3...Th8 le meilleur coup pour éviter le mat 4.Txb7+-] 4.Te7# 1-0**

083E

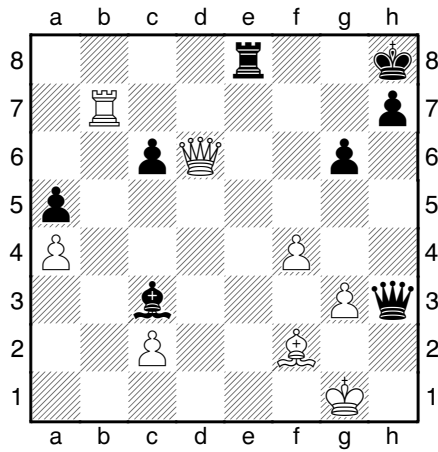
1...e4! Attaque la Dame pour la dévier de son rôle principal, défendre le pion g2. **2.Txd6 [2.Dxe4 Dxe4+] 2...Txd6-+.**

084E

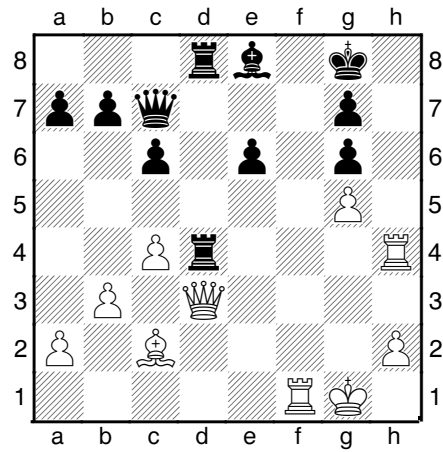
1...fxe5! ouverture de la colonne sur prise, **2.Dh3 Txf1+ 3.Dxf1 Dd8** et les Noirs sont gagnants.

Finales

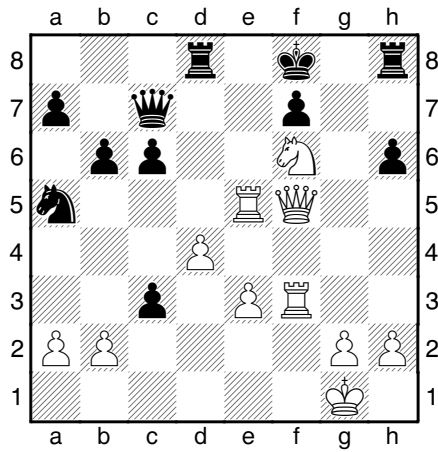
079F ○ 5#



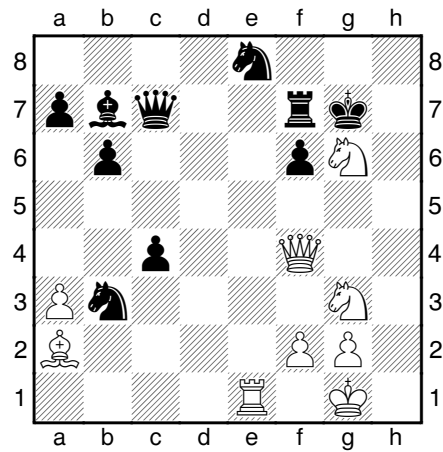
082F ○ 4#



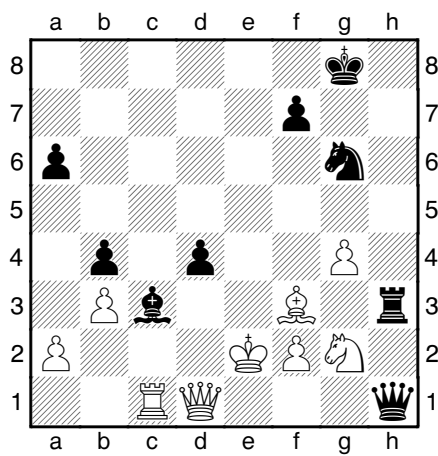
080F ○ 4#



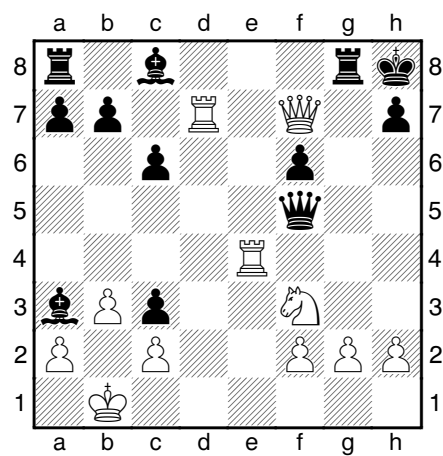
083F ○ 4#



081F ● 3#

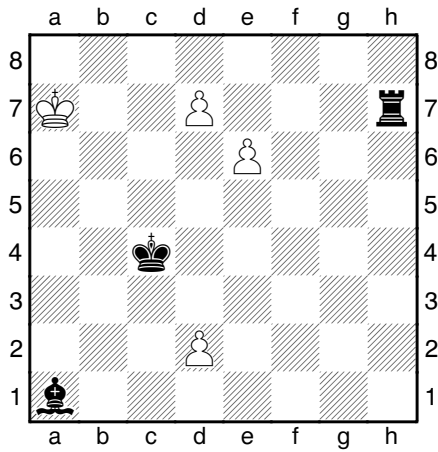


084F ○ 5#

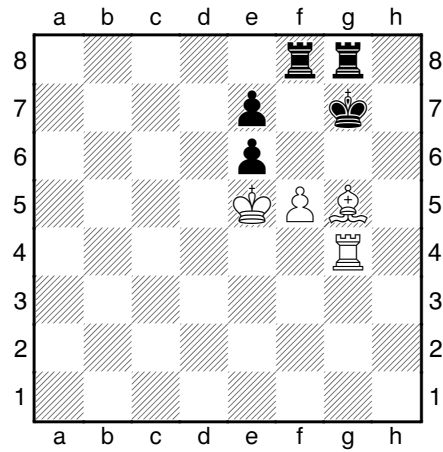


Etudes

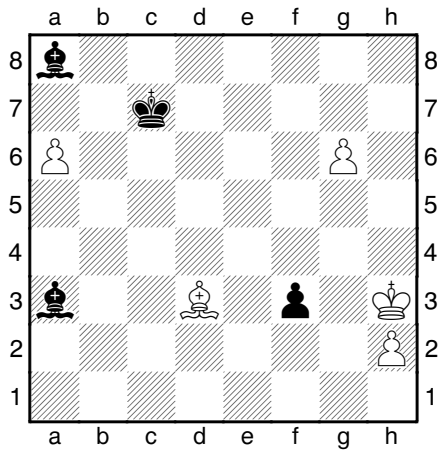
079S ◦ Prokes 1956 =



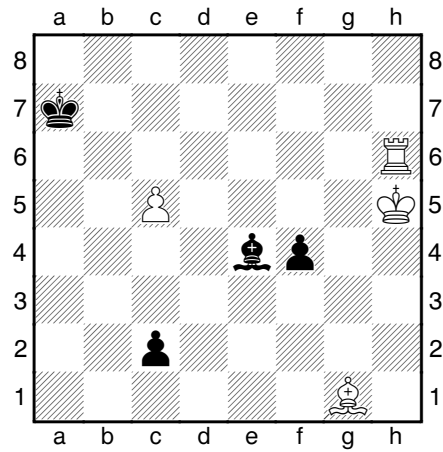
082S ◦ Gurvich 1962



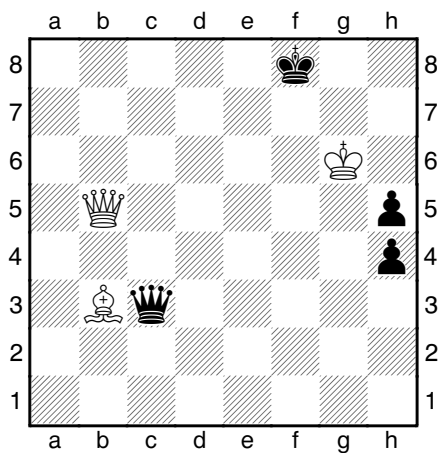
080S ◦ Duras 1908 +



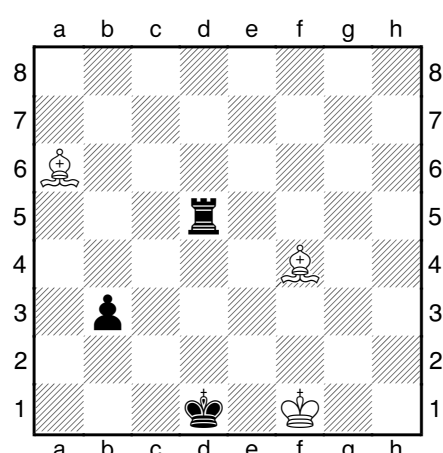
083S ◦ Zalkind 1910 =



081S ◦ Troitzky 1924 +



084S ◦ Rinck 1928 +



Solutions F et S

079F

Langeweg,Kick (2425) – Bohm,Hans (2250)
NED–ch Neeuwarden (6), 1972

1.Fd4+! Rg8 [1...Fxd4+? 2.Dxd4+ Te5 3.Dxe5+ Rg8 4.Dg7#] **2.Tg7+ Rh8 3.Te7+** [3.Txg6+ Fxd4+ 4.Dxd4+ Te5 5.Dxe5#] **3...Rg8** [3...Fxd4+ 4.Dxd4+ Rg8 5.Dg7#] **4.Txe8+ Rf7 5.De7#** [5.Df8#; 5.Tf8#] **1-0**

080F

Denker,Arnold Sheldon – Adams,Weaver Warren [D02]

USA ch–New York (6), 1940

1.Ch7+! Txb7 2.Dxh7 f5 [2...f6] **3.Txf5+** [3.Texf5+ Re8 4.Tf8#] **3...Df7 4.Dxf7#** [4.Txf7#] **1-0**

081F

Ervin,Roy C. – Denker,Arnold Sheldon (2310)

Open Lone Pine (5), 17.04.1975

1...Cf4+! 2.Cxf4 Dxf3+ 3.Rf1 Th1# 0-1

082F

Denker,Arnold Sheldon (2310) – Klein,H.
USA, 1944

1.Th8+! Rxh8 2.Tf8+ Rh7 3.Dh3+ Th4 4.Dxh4# 1-0

083F

Marjanovic,Slavoljub (2505) – Dizdarevic,Emir (2425)

Sarajevo (8), 1985

1.Cf5+! Rg8 [1...Rxg6 2.Dh6+ Rxf5 3.Dh5+ Rf4 4.g3#] **2.Txe8+ Tf8 3.Txf8+** [3.Dxc7 Txe8 4.Dg7#] **3...Rh7 4.Dh6# 1-0**

084F

Avrukh,Boris (2625) – Skripchenko,Almira (2440)

Linares 8e op Anibal (8), 11.01.2001

1.Te8! Ff8 2.Txf8 Dg6 3.Txg8+ Dxc8 4.Dxf6+ Dg7 5.Dxc7# [5.Td8#] **1-0**

079S

1.d4? Se débarrassant du pion qui interdit l'espoir du pat... [Démolition 1.Rb6 Fd4+ 2.Rc6 Ff6 3.Rd6 Rd4 4.e7 Fxe7+ 5.Re6 et le gain noir se dessine.; 1.Rb7 Ff6 empêche la promotion du pion d. 2.Rc8 Rd5 3.e7 Fxe7 et les restent sans espoir.] **1...Fxd4+ 2.Ra6!** [2.Rb7 Te7 3.Rc7 Rd5 4.Rc8 Fb6 fait échec à la promotion.] **2...Ff6** [2...Th8?? 3.e7+–; 2...Te7! 3.Rb7 (3.d8D Ta7#; 3.Ra5 Txe6 4.d8D Fc3+ 5.Ra4 Ta6+ 6.Da5 Txa5#) 3...Rd5 4.Rc8 (4.Ra6 Txe6+; 4.Rb8 Fb6) 4...Fb6] **3.e7! Fxe7** [Avec l'idée 3...Txe7 4.d8D Te6+ 5.Db6 nulle.] **4.d8D!** La pointe finale ! Les Blancs se retrouvent pat. **4...Fxd8 pat 0-1**

080S

1.g7! Fd5 2.a7 Fe6+ [Avec l'idée 2...Rb7 3.Fe4! Fxe4 4.g8D] **3.Ff5!! f2!** La dernière cartouche noire... [Sans craindre 3...Fxf5+ 4.Rg3+– et les pions Blancs ne peuvent plus être stoppés.] **4.Rg2 Fd5+** [Insuffisant serait 4...Fc4? 5.Fd3!] **5.Fe4!!** Superbe ! [Faux serait en revanche 5.Rf1? Fc5! 6.g8D Fxg8 7.a8D Fc4+! 0-1.] **5...Fc4 6.Fd3!** Le ballet des Fous continue ! **6...Fd5+ 7.Rf1 Rb7** Forcé mais perdant. **8.Fe4!** Ultime déviation ! **8...Fxe4 9.g8D** Une étude géniale. **1-0**

081S

1.Dd7! Un joli coup de placement les échecs en g7, c6 et d3 et menace 2.Dd8 mat. **1...Dg3+** [1...Dxb3?? 2.Dd8#] **2.Rh7!** A présent, il n'y a plus d'échec noir. La menace est 3.Dd8 mat. **2...Dxb3 3.Dd8+ Rf7 4.Dg8+!** Pointe de l'étude, une enfilade. **4...Rf6 5.Dxb3 1-0**

082S

1.Ff6+! Rf7 [Envisageant 1...Rh6?? 2.Th4#] **2.fxe6+ Re8 3.Ta4 Rd8** [avec l'idée 3...exf6+ 4.Rd6 suivi de 4...f5 5.Ta8#] **4.Fxe7+ Rxe7** [Rebondissement ! Les Noirs sont obligés de prendre le Fe7 car après 4...Rc7 5.Fxf8 Txf8 6.e7 Th8 7.Re6, la finale de Tours serait perdue pour eux car la Th8 n'a pas la distance de sécurité (3 cases d'écart entre la Tour défensive et le pion) : 7...Th6+ 8.Rf7 Th7+ 9.Rf6 Th8 10.Rg7 Te8 11.Rf7 Rd7 12.Td4+ 1-0.] **5.Ta7+ Rd8!** [Idée 5...Re8?? 6.Rd6 suivi de 7.Ta8#] **6.e7+** Nouveau rebondissement ! [Notez que la suite 6.Rd6? Rc8 ne menait à rien.] **6...Re8** [ou 6...Rc8? 7.exf8D+ Txf8 8.Ta8+ avec enfilade.] **7.exf8D+ Rxf8** [ou bien 7...Txf8 8.Re6! 1-0.] **8.Rf6** et les Noirs se font mater ou perdent leur Tour par enfilade. **8...Re8 9.Ta8+ Rd7 10.Txg8 1-0**

083S

1.c6+! Rb8 [Un échec à la découverte avec l'idée cachée 1...Ra6 2.c7+ Rb7 3.Tb6+! Rxc7 4.Tb5! c1D 5.Tc5+=] **2.Th8+ Rc7 3.Th7+ Rxc6** [Envisage la ligne 3...Fxb7 4.Fh2! c1D 5.Fxf4+ Dxf4 pat !] **4.Tc7+!!** Une magnifique pointe ! Avez-vous vu la suite ? **4...Rxc7 5.Fh2 c1D** [Avec notamment l'idée 5...Ff3+ 6.Rg5! c1D 7.Fxf4+ éliminant la Dame adverse.] **6.Fxf4+!!** la petite pointe finale ! Après la prise du Ff4, le Roi blanc se retrouve pat. **6...Dxf4 pat. ½-½**

084S

1.Fc4! Attaquant la Tour et menaçant de surcroit 2.Fxb3 mat. **1...Td2** [ou bien 1...Tb5 2.Fxb5 Rc2 (2...b2?? 3.Fa4#) 3.Re2! b2 4.Fd3+ Rb3 5.Fb1! 1-0.; ou 1...Rc2 2.Fxd5 b2 3.Fe4+ Rb3 4.Fb1! 1-0.] **2.Fxb3+ Rc1** [Idée 2...Tc2 3.Rg1! Re2 4.Fxc2 1-0.] **3.Fa4** Zugzwang ! **3...Rb2 4.Fxd2** Le reste n'est qu'une formalité. **1-0**

Les parties analysées

1 Frelicot Eric (1796) - Triton Maxime (1580) [A27]

Chpt Réunion (4), 03.04.2016 [JMB]

1.c4

Eric aime jouer l'Anglaise.

1...e5 2.Cc3 Cc6 3.Cf3 f5 4.d4 e4 5.Ce5 Fb4 6.Cxc6 bxc6 7.e3

7.Dc2 Cf6 8.e3 c5 9.d5 d6 10.Fd2 0-0 11.Fe2 De7 12.a3 Fxc3 13.Fxc3 a5 14.b3 Cd7 15.Dd2 a4 16.b4 Tf7 17.0-0 Fa6 18.Tac1 Ce5 19.Fxe5 dxe5 20.bxc5 Dxc5 21.Db4 Df8 22.Tb1 Fc8 23.Dxf8+ Txf8 24.Tb4 Fd7 25.Tb7 Tfc8 26.Tfb1 Ta5 27.g4 fxg4 28.d6 Tc5 29.Ta7 Fe6 30.Tbb7 Rf8 31.Txc7 T5xc7 32.dxc7 Te8 33.c5 Fc8 34.Fb5 1-0 Thompson,I (2303)-Vea,O (2143)/Gausdal 2006.

7...Cf6

7...Dh4 est également intéressant 8.Fd2 a5 9.Ce2 Fxd2+ 10.Dxd2 Cf6 avec un jeu égal.

8.a3

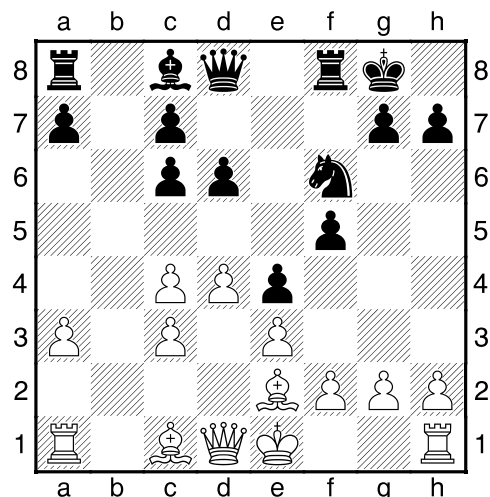
Le Fou noir ne gêne pas présentement, il fallait poursuivre par 8.Fe2 en vue de roquer, 8...0-0 9.0-0

8...Fxc3+ 9.bxc3 0-0 10.Fe2

10.c5 d6 11.Da4 Dd7 12.Tb1 dxc5 13.Fc4+ Cd5 14.dxc5 et de part et d'autre la structure des pions à l'aile Dame n'est pas folichonne.; Est une autre option 10.Tb1 pour prendre la colonne ouverte.

10...d6!?

Diagramme



11.0-0 Fe6 12.a4

Probablement pour dégager le Fou c1 avant d'engager la poussée du pion c.

12.Tb1 occupe la colonne ouverte mais doit toutefois tenir compte que les Noirs peuvent contre-attaquer dans ce cas.

12...De8

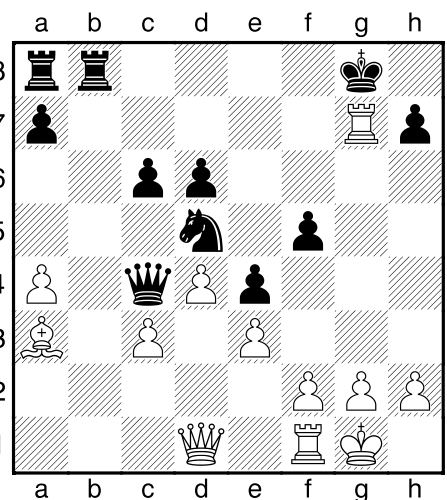
12...Tb8 Eric laisse le champ libre, Maxime devait en profiter, 13.a5 c5 14.Fa3 De7=

13.Tb1 Df7 14.Tb7?!

Il fallait jouer 14.Db3 Dg6 (14...Cd7 15.a5 Tab8 16.Da2 Txb1 17.Dxb1 Fxc4 18.Fxc4 Dxc4 19.Db7= et c'est maintenant la Dame qui vient en b7.) 15.Tb2 f4 16.f3 fxe3 17.Fxe3 exf3 18.Txf3 Fg4 19.Tg3 avec un léger avantage aux Noirs.

14...Fxc4 15.Fa3 Tfb8 16.Fxc4 Dxc4 17.Txc7 Cd5 18.Txg7+?

Diagramme



Un véritable coup de bluff qui s'avèrera payant alors qu'il frisait la correctionnelle.

Moindre mal était 18.Fxd6 Cxc7 19.Fxc7 Tb3

18...Rxc7 19.Dh5 Cf6?!

19...c5! 20.dxc5 et maintenant 20...Cf6 21.Dg5+ Rf7 22.Dxf5 Tg8 23.g3 Dxc3 et les Noirs sont très bien.

20.Dg5+ Rf7 21.Fxd6 Tg8 22.Dxf5 De6 23.Dc5 Dd5

Etait préférable 23...Tg6 suivi par exemple de 24.Fg3 et maintenant 24...Dd5 25.Db4 c5 26.dxc5 Tc8 27.Fd6 Cd7 28.Dd4 Df5 29.Tb1 Tcg8 30.Dc4+ De6 31.Dxe6+ Rxe6 reste favorable aux Noirs.

24.Da3 Tad8 25.Fg3 h5

25...c5 perturbait la cohésion du jeu des Blancs, 26.f3 (26.dxc5 Tg5; 26.Dxc5 Dxc5 27.dxc5 Td2) 26...exf3 27.Txf3 Tg5 28.Db2 Tf5 29.Ff4 c4

26.h4

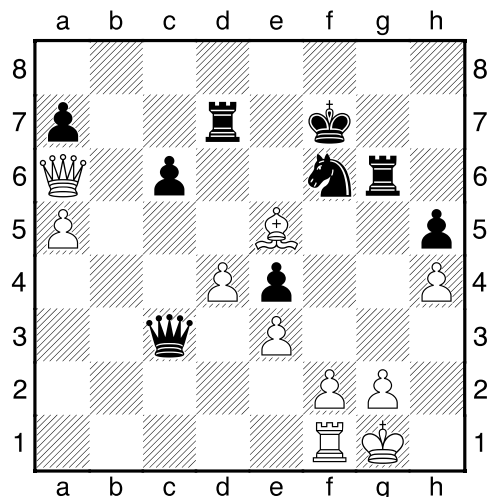
26.Db2 Un retrait afin de prévenir les faiblesses pouvant survenir sur le roque. 26...Tg6 27.De2 c5 28.f3 Rg8 29.Fe5 exf3 30.Txf3 Cg4

26...Td7 27.a5 Tb7

27...Dc4 28.Tb1 Cd5 29.Rh2 Dxc3 30.Da2 Tf8
31.Fd6 Txd6 32.Tb3 Cb4 33.Txb4+ Td5
34.Tb7+ Rg8 35.a6 Da5

**28.Da4 Db5 29.Da2+ Db3 30.De2 Dxc3
31.Da6 Td7 32.Fe5 Tg6?**

Diagramme



Une sérieuse imprécision de Maxime offrant la dernière rangée à Eric.

32...Cg4 était la bonne suite 33.Ff4 Rg7 34.De2 et les Blancs sont obligés de se replier, laissant le pion a en prise, 34...Dxa5

33.Dc8 Te7

33...Re7 Ce n'était pas à la Tour d'aller au Roi mais le contraire, le Roi d'aller à la Tour, 34.a6 Dc2 35.Db8 De2 36.Fxf6+ Txf6 37.De5+ Rf7 38.Dxe4 Rf8+

34.Tb1

34.Fd6 perturbait les Noirs, 34...Te8 35.Dc7+ Rg8 36.Dxa7 et le pion a5 est passé et peut poser problème.

34...Dc4

34...Cd7 refoulait le Fou gênant, 35.Ff4 Tg8 36.Da6 Cf6 37.Tf1 Rg6+ et les Noirs restent optimistes.

35.Tb8

35.Fxf6 désorganise les Noirs, 35...Rxf6 36.Dh8+ Teg7 37.g3 Dg8 38.Dxh5 De8 39.Dc5

35...Tg8

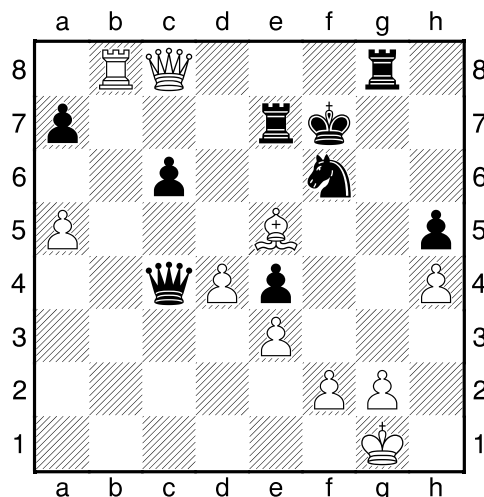
Diagramme colonne de droite

Maxime n'a pas su exploiter l'énorme erreur d'Eric qui lui aurait assuré le gain, voyons le bon chemin.

35...Dc1+ 36.Rh2 Cg4+ obligeant 37.Dxg4

a) 37.Rg3 Cxe3+ 38.Rf4 Cxg2+ 39.Rxe4 Dc2+ 40.Rf3 Dd3#;

b) 37.Rh3 Dh1+ 38.Fh2 (38.Rg3 Dh2#) 38...Dxh2#;



Après 35...Tg8

36.Df5 Txb8?

Enorme gaffe de Maxime.

Il fallait jouer 36...De6 37.Df4 Txb8 38.Fxb8 Tb7 39.Fe5 Tb1+ 40.Rh2 a6 gagnait encore.

37.Dxf6+ Re8 38.Fxb8

Meilleur était 38.Dh8+ Rd7 39.Dxb8

38...De6 39.Dh8+ Rd7 40.Dxh5

40.Fxa7 était encore plus fort, 40...Tf7 41.Dxh5 Tf5+-

40...a6 41.Dc5 Rc8

Maxime panique...

42.Fg3

42.Fd6 brisait le jeu des Noirs, 42...Tg7 43.Dxc6+ Rd8 44.Da8+ Dc8 45.Dxe4 et la fin se dessine pour la partie de Maxime.

42...Tb7 43.Df8+ Rd7 44.Da8 Db3 45.Dxa6 Dd1+ 46.Rh2 Tb1 47.Da7+ Re6 48.Rh3?

Plus cohérent était 48.Ff4 Dh5 49.Fg5 Df7 50.Dc5

48...Dh1+ 49.Fh2 De1

49...Tb2 le dernier espoir, 50.Dc5 Txf2 51.Dxc6+ Rf7 52.Dxe4

50.Dh7 Rd5

50...Db4 51.a6 avec l'objectif de la promotion.

51.Df7#

Met un terme à la partie.

Eric, malgré sa bourde au 18ème coup et l'énorme gaffe au 36ème s'en tire plutôt bien.

Pour Maxime, une meilleure analyse de la situation lui aurait permis de récolter le fruit de la partie, mais la faute a été irréversible. **1-0**

2 Larmet Nino (1347) – Ringayen Rosemay (1672) [A03]

Chpt Réunion (4), 03.04.2016 [JMB]

1.f4 d5 2.Cf3 Cc6 3.e3 Fg4 4.Fe2 e6 5.0-0 Cf6 6.d3 Fd6 7.Cc3 0-0 8.Fd2

Est meilleur que le coup joué dans la partie annotée.

8.a3 a6 9.d4 Tc8 10.Fd3 Ce7 11.h3 Ff5 12.Te1 c5 13.Fxf5 Cxf5 14.g4 Cg3 15.Rg2 Cge4 16.Fd2 Cxc3 17.Fxc3 Ce4 18.Fd2 cxd4 19.exd4 Df6 20.Ce5 Fxe5 21.dxe5 Dh4 22.Txe4 dxe4 ½-½ Sander,R-Balz,H/Baunatal 1999.

8...Fxf3 9.Txf3

9.Fxf3 est plus logique, 9...d4 10.Ce4 dxe3 11.Fxe3=

9...d4 10.Ce4 dxe3

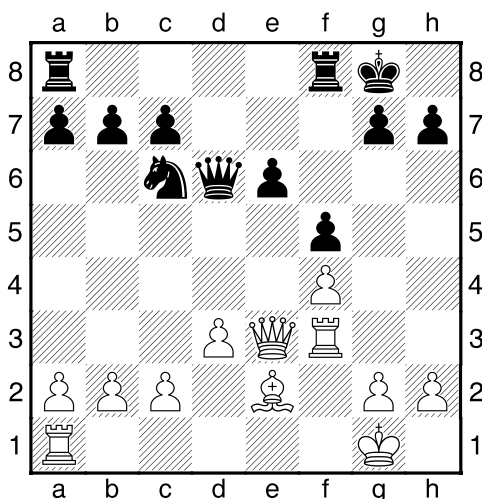
10...Cxe4 est un peu mieux 11.dxe4 e5 12.c3=

11.Fxe3 Cd5 12.Dd2 Cxe3 13.Dxe3 f5?!

13...Cb4 menace de fourchette, 14.Dd2 Cd5 15.c3 Tc8 16.d4±

14.Cxd6 Dxd6

Diagramme



Ou 14...cxd6 15.c3 (15.Dxe6+?! Rh8 16.De3 Te8) 15...Db6 16.Dxb6 axb6±

15.Rh1?

Pourquoi avoir joué ce coup ?

15.c3 contrôlait la case faible d4, 15...e5 16.Te1 Tae8 17.d4 e4 (17...exd4? 18.Fc4+ Rh8 19.Dxe8) 18.Fc4+ Rh8 19.Th3±

15...Cd4

Rosemay exploite immédiatement l'erreur.

16.Dd2

Etait aussi possible 16.Td1 Cxf3 (ou 16...Cxc2 17.Df2 Dd4 18.Dxd4 Cxd4 19.Te3 b6) 17.Fxf3 c6±

16...Cxf3 17.Fxf3 c6 18.Te1 Tae8 19.Te5 b6 20.d4

Etait préférable 20.De3 c5 21.Fh5 Te7 22.c3 Td7 23.Fe2 Tf6 et malgré la qualité en moins la partie de Nino tient.

20...c5 21.d5

Etait une meilleure option 21.c3 cxd4 22.cxd4 Td8 23.d5 exd5 24.Fxd5+ Rh8-+

21...exd5 22.Txd5

22.Dxd5+ Dxd5 23.Fxd5+ Rh8

22...Dxf4 23.Df2

23.Rg1 Dxd2 24.Txd2 Rf7

23...Td8 24.h3 Rh8 25.Txd8 Txd8 26.De2 Dd6

27.Rg1 Dd7 28.b3 Te8 29.Df2 Dd4 30.Rf1 Da1+ et le mat en 2 suit. 0-1

3 Mercadal,Théo (1307) – Weber,Richard (1618) [A53]

Chpt Réunion (6), 22.05.2016

[JMB]

1.c4 c6 2.Cc3 Cf6 3.d4 d6 4.g3 Ff5 5.Fg2 Cbd7 6.Cf3 Ce4

6...e5 7.Ch4 exd4 8.Cxf5 dxc3 9.b3 Dc7 10.0-0 g6 11.Ce3 Fg7 12.Fa3 Cc5 13.b4 Ce6 14.Tc1 Cd7 15.b5 c5 16.Da4 Cb6 17.Da5 a6 18.Txc3 Cd4 19.Td3 0-0 20.Dd2 axb5 21.cxb5 Tfe8 22.Tb1 Dd7 23.Fc1 Ta4 24.a3 c4 25.Txd4 c3 26.Dd3 Txd4 27.Dc2 Cc4 28.Tb3 Cxe3 29.Fxe3 Txe3 30.fxe3 Td2 31.Dc1 Dc7 32.b6 Dc5 33.Ff3 d5 34.Rf2 h5 35.Tb4 Fh6 36.Rf1 Fxe3 37.Rg2 d4 38.Rh3 d3 39.Db1 c2 40.Db3 c1D 41.Te4 Df1+ 42.Rh4 Dg5# 0-1 Gurevich,D (2475)–Gheorghiu,F (2525)/New York 1986

7.Db3

Sur 7.Dd3 s'ensuit 7...Cxc3 8.e4 Fxe4 9.Cxe4 Cxh1 10.Fxh1=

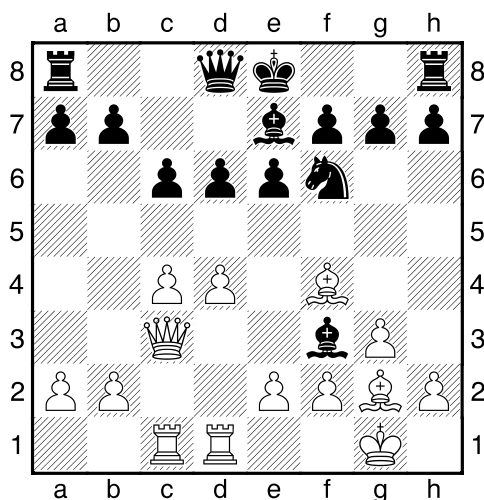
7...Cxc3 8.Dxc3 Cf6 9.0-0 Fe4 10.Ff4 e6 11.Tac1

11.Ce1 Fxg2 12.Cxg2 Fe7 13.f3 d5 14.c5 avec un jeu égal

11...Fe7 12.Tfd1

Toujours possible 12.Ce1 Fxg2 13.Rxg2 0-0 14.Cd3=

12...Fxf3?! Diagramme



N'est pas justifié.

12...0-0 est préférable 13.Db3 Db6 (13...Ch5 14.Fe3 Te8 15.Dxb7 Tb8 16.Da6 Txb2 17.c5 Fd5) 14.Dxb6 axb6 15.a3=

13.Fxf3 0-0

13...d5 est plus fort, 14.Fe5 (14.Db3 Dd7 15.a4 0-0) 14...0-0 15.Db3 Dd7 16.Dd3

14.a3

Pourquoi ne pas avoir joué de suite 14.a4 ?; 14.e4 apparaît comme étant le meilleur coup 14...d5 15.e5 Cd7 16.cxd5 exd5± (16...cxd5?! 17.Dc7 et les Blancs occupent la 7ème rangée, 17...Tb8 18.Fe2 Cb6 19.h3 Ca4 20.b3 Cb6 21.Dxd8 Tfxd8 22.Tc7 Rf8 23.a4)

14...Dc8

14...d5 15.Db3 Dd7 16.a4 dxc4 17.Dxc4 Cd5 le Cavalier est bien installé.

15.Db3 Ce8?!

Quelle est l'idée de ce coup ?

15...d5 c'est la case du Cavalier donc il faut tenter l'ouverture par la poussée du pion, 16.a4 Dd7 17.a5 Tac8±

16.Dd3 g5?!

Un coup douteux affaiblissant le roque.

16...f5 est plus tranquille même s'il affiche certaines prétentions à venir à l'aile Roi, 17.Db3 Rh8

17.Fd2 f5 18.e4

18.d5 Les Noirs se sont affaiblis à l'aile Roi, c'est le moment de leur voler le centre 18...Cg7 19.Fc3

18...f4?!

Affaibli définitivement le roque des Noirs.

18...g4!? 19.Fg2 Cg7 20.d5 Dd7±

19.Rg2

19.gxf4! Ce coup paraît absurde vu qu'il ouvre le roque des Blancs mais en y regardant de plus près, le Roi noir est exposé sans abri immédiat, 19...gxf4 20.Rh1 Rh8 21.Fg4 Cg7 22.d5 Ff6 23.dxe6 De8 24.Fxf4 Fe5 25.Fxe5 dxe5 26.Dg3 et la position noire est peu enviable.

19...e5!?

19...fxg3! 20.fxg3 et maintenant 20...e5

20.Fc3?

Théo laisse l'initiative à Richard.

Devait précéder 20.gxf4 gxf4 21.Fc3.

20...g4 21.dxe5 gxf3+

21...dxe5 Il n'y avait urgence pour la prise, 22.Fxe5 Ff6 23.Fxf4 gxf3+ 24.Dxf3 Fe5 (24...Fxb2 25.Tb1 Ff6) 25.c5

22.Dxf3 De6

22...dxe5 23.Fxe5 De6 24.gxf4 Ff6 25.Fxf6 Dxf6 laisse un jeu incertain pour les deux parties.

23.Td3?

23.gxf4 conservait une position équilibrée, 23...dxe5 24.f5 Dh6 25.Fxe5 Ff6 26.Dg4+ Cg7

23...fxg3

23...dxe5! mettait à mal les Blancs, 24.Tg1 Cg7 25.Rh1 Rh8+-

24.Dxg3+ Dg6 25.Tf1 Fh4?

25...dxe5 est la bonne suite, 26.Fxe5 Cf6 27.f3 Rf7 et les Noirs restent mieux.

26.Dxg6+

Les Blancs reprennent l'avantage.

26...hxg6 27.exd6 Cg7 28.b4?!

28.f4 Ce6 29.f5 gxf5 30.exf5 Cc5 31.Th3 et la position blanche prospère.

28...Ce6 29.Fe5 Cf4+ 30.Fxf4 Txf4 31.f3 Rf7

32.c5 Td8

32...Re6; ou 32...Th8 est mieux.

33.Tg1 Td7

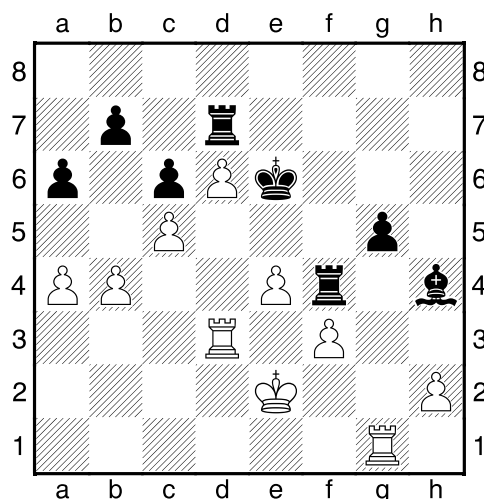
33...Re6 rapproche le Roi du centre donc lui permet d'être plus actif dans la situation présente 34.b5 cxb5 35.Tb1=

34.Rf1

34.Rh3 était mieux indiqué permettant ainsi à la Tour g de s'infiltrer, 34...Ff6 35.Tg4 Txg4 36.Rxg4=

34...g5 35.Re2 Re6 36.a4 a6

Diagramme



36...b6!? 37.a5 bxc5 38.bxc5 Tb7 et avec l'occupation de la colonne ouverte, les Noirs sont un peu mieux et peuvent voir venir.

37.h3 Tf8 38.Tb1 Fg3 39.b5 axb5 40.axb5 cxb5 41.Txb5 Th8 42.Tdb3 Thh7 43.Rd3 Thf7 44.Rc4 Ff2

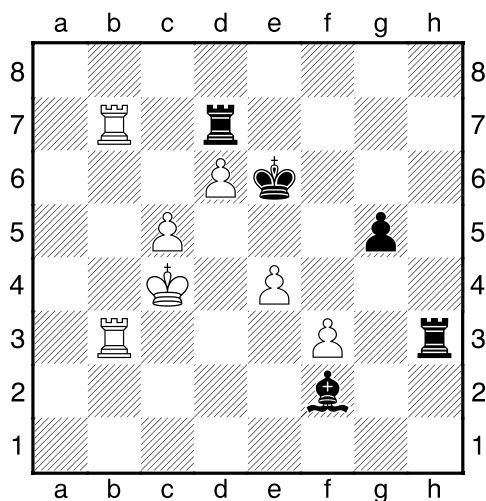
44...Fe5 est plus actif.

45.Rb4 Th7 46.Rc4 Txh3?

46...Thf7 assurait le partage du point.

47.Txb7

Diagramme



47...Txb7?

Grosse bourde de Richard.

Il fallait jouer 47...Th1 48.Tb1 Txb1 49.Txb1 Fxc5 50.Rxc5 Txd6 51.Rc4 Td8 avec de forte chance du partage du point.

48.Txb7 Txf3

2ème bourde maintenant rien ne peut arrêter les Blancs.

49.Te7+ Rf6 50.e5+ Rg6 51.c6

51.d7 est plus rapide pour clore la partie.

51...Tf4+ 52.Rd5 Td4+ 53.Re6 Tc4 54.c7 Fb6 55.Rd7 Rf5 56.c8D Txc8 57.Rxc8 g4 58.d7 g3 59.d8D Fxd8 60.Rxd8 g2 61.Tg7

Richard abandonne. Cette partie est riche en imprécisions. Théo doit s'en inspirer pour parfaire son jeu. Je passe sous silence la tentative maladroite de Richard. 1-0

4 Hoareau Hugues (1993) - Play Gilles (1890) [C20]

Chpt Réunion (5), 22.05.2016 [JMB]

1.e4 e5 2.c4 Cf6 3.d3

Ouverture indienne rarement jouée, Gilles fait son retour à la compétition, Hugues veut le déstabiliser.

3...Fe7 4.g3 d6

4...Cc6 5.Ce2 d6 6.h3 h6 7.Fg2 0-0 8.0-0 Fe6 9.f4 Dd7 10.Dd2 Fxh3 11.f5 Fxg2 12.Rxg2 a6 13.Cbc3 Tfb8 14.Cd5 Cxd5 15.cxd5 Cd4 16.Cxd4 exd4 17.Db4 Ff6 18.g4 a5 19.De1 Fe5 20.g5 h5 21.Dh4 g6 22.fxg6 fxg6 23.Fd2 b6 24.Tf2 Tf8 25.Ff4 Fxf4 26.Txf4 Txf4 27.Dxf4 Tf8 28.Dg3 Db5 29.b3 Db4 30.Rh3 Dc3 31.Td1 Dc2 32.Te1 Dxa2 33.e5 dxe5 34.Dxe5 Tf3+ 35.Rh4 Df2+ 36.Dg3 Dxc3# 0-1 Asseburg,C-Thiele,F/Fischbek 1997

5.h3

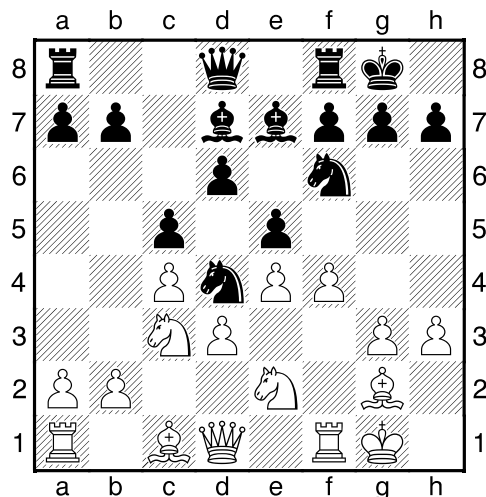
5.Cd2; ou 5.Fg2 sont plus naturel. Hugues cherche à impressionner Gilles.

5...Cc6 6.Fg2 Cd4 7.Ce2 c5

Sur 7...c6 par exemple 8.Cxd4 exd4 9.0-0 0-0 10.Cd2=

8.Cbc3 Fd7 9.0-0 0-0 10.f4

Diagramme



10...exf4?

10...Db6 était préférable 11.Tb1 Tfe8 12.Fd2

11.gxf4

11.Cxf4 a case d5 s'offre ainsi aux Blancs grâce à la combinaison des deux Cavaliers, 11...Fe6!/? 12.Tb1 Cd7 13.b4 Ce5 14.Dh5±

11...Dc8 12.Rh2

Evite la menace de la prise du pion h3 suivie de l'arrivée de la Dame.

12...g6?

12...a6 13.Fe3 Attaque le Cavalier avancé qui devient faible, 13...Fg4! le Fou n'est pas prenable sinon le déluge va s'abattre sur le Roi blanc, 14.Tg1 Cxe2 15.Cxe2 De6 16.Dd2 Fxe2 17.Dxe2±; Est intéressant aussi 12...Dc7 13.Cxd4 cxd4 14.Ce2 Dc5±

13.Cxd4 cxd4 14.Ce2 Dc5 15.a3 a5 16.a4?

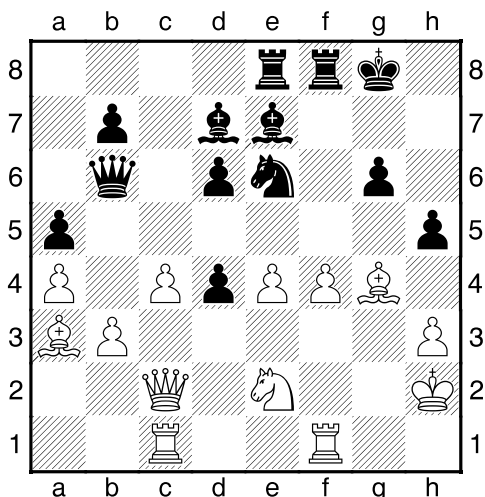
16.Fd2 nécessaire pour préparer la poussée du pion b4, 16...Da7 17.b4 Ce8 18.bxa5 f5 19.Db3 Ff6+-

16...Ch5 17.b3 f5 18.Fa3 Db6 19.Ff3 Cg7 20.Tc1 Tae8 21.Dc2 fxe4?!

21...Tf7 22.Db2 fxe4 23.dxe4 Ce6± bénéficiait de plusieurs petites imprécisions consécutives des Blancs alors que les Noirs jouent de meilleurs coups.

22.dxe4 Ce6 23.Fg4 h5!

Diagramme page suivante



Après 23...h5

Ce coup en apparence semble prometteur, en fait il est le fossoyeur de la partie de Gilles.

Le bon chemin, 23...Ff6 suivi par exemple de 24.Tce1 (24.Cg3 Tf7 25.Fxe6 Txe6 26.Dd3 Fh4=) 24...Tf7 25.Fxe6 Txe6 26.Dd3 Fg7±

24.Fxe6+

Hugues inflige la première phase de la sanction.

24...Fxe6 25.Tcd1

Plus intéressant encore 25.Tg1 g5 26.Dd3 g4 27.Cxd4 Fd7 28.Tcf1+-

25...Fd7

Gilles est en train de perdre pied.

Tenait encore 25...Ff6 26.Dd3 Fg7 27.Fb2 mais ne peut éviter la surcharge sur le pion.

26.Txd4!? Rh7 27.Dd3 Tf6

Précipite la chute.

27...Fc6 28.Tg1 Tg8 29.Df3

28.c5 Dc6

Gilles n'a plus de plan, la situation est déjà très compromise.

28...Dd8 29.e5 Tf7 30.Tg1 Ff5 31.Dc4 Ça s'écroule de partout.

29.cxd6 Fd8 30.Cc3

30.Tc1 Da6 31.Dxa6 bxa6 32.h4+-

30...Fe6

30...Tf7 est mieux sans pour autant changer l'issue qui se profile, 31.Tc4 Da6 32.Cd5 b5 33.Cc7 Db7 34.Cxb5 Fxb5 35.axb5 Dxb5 36.Fc5+-

31.e5

Hugues fait durer le plaisir.

31.d7! Fc7 32.e5 Ff5 33.Ce4 Fxe4 34.Tc1 Txe5 35.Txc6 Fxc6 36.fxe5 ne craint pas l'échec.

31...Tf7 32.Cd5

32.Ce4 b6 33.Tg1

32...Ff5 33.Dc4 Dd7 34.Dc3 b5 35.axb5 Dxb5 36.Dc4 Db7 37.Cc7 Tef8 38.e6 Fxe6 39.Cxe6 Te8

Gilles jette l'éponge. 1-0

5 Frelicot Eric (2167) - Lorans Sylvain (1796) [A22]

Chpt Réunion (6), 22.05.2016 [JMB]

1.c4 e5 2.Cc3 Cf6 3.g3 Fb4 4.Fg2 0-0 5.Dc2 Cc6 6.e3 Fxc3 7.Dxc3 e4N

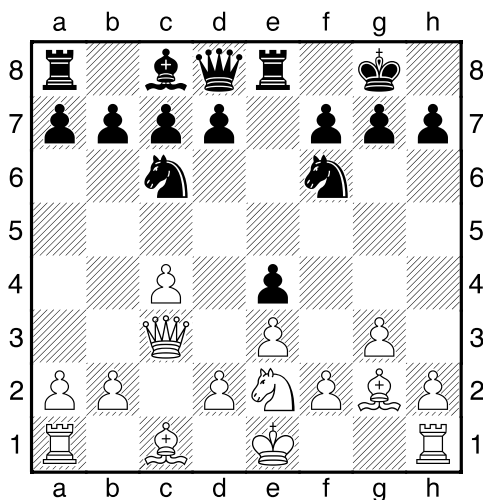
7...d5 8.cxd5 Cxd5 9.Db3 Fe6 10.Dd1 Cdb4 11.a3 Cd3+ 12.Rf1 f5 13.b4 f4 14.gxf4 exf4 15.Cf3 Fc4 16.Rg1 Df6 17.Tb1 Tad8 18.b5 Cce5 19.e4 Cxf3+ 20.Dxf3 Ce5 21.Dh3 Dg6 22.f3 Db6+ 0-1 Evelev,V (2433)-Motylev,A (2634)

8.Ce2

8.d4 est plus réactif, 8...d5 9.b3

8...Te8?

Diagramme



8...d5 9.cxd5 Cxd5 10.Db3 Fe6 11.Dd1 Cf6 et l'épave e4 reste bien implantée.

9.0-0

9.d4 d5 10.h3 Pour empêcher la déferlante des pièces blanches, en premier le Fou.

9...Ce5 10.b3 d6

10...d5 pousser le pion une case supplémentaire était même mieux, suivi éventuellement de 11.Cf4 dxc4 12.bxc4 c6

11.Fb2 Fg4 12.Cd4

Eric opte pour la mauvaise case

Il fallait jouer 12.Cf4 Dd7 13.d3 Ff3 14.dxe4 Cxe4 15.Dc2

12...c5

La conséquence du coup d'Eric et ça Sylvain l'a bien remarqué...

13.Cc2 Fe2 14.Tfe1 Cf3+ 15.Rh1 Cxe1

Sylvain récupère maintenant la qualité qui lui était promise.

16.Txe1

16.Cxe1!? d5 17.d3 dxc4 18.dxe4 cxb3 19.axb3 et le jeu d'Eric est de plus en plus désorganisé.

16...Fd3 17.Ff1

Le Fou est l'unique pièce défendant présentement le Roi, il ne fallait pas chercher à s'en séparer.

17.Tc1 b5 18.cxb5 Te5 19.Fa1 n'est pas non plus très encourageant.

17...Fxf1 18.Txf1 Dd7 19.Rg2

19.f3 Il faut tenter de se débarrasser de cette épine, 19...Te5 20.d3 Dh3 21.Rg1 exf3 22.Dd2 Te6 23.Fxf6 Txf6-+

19...Te5 20.Ce1

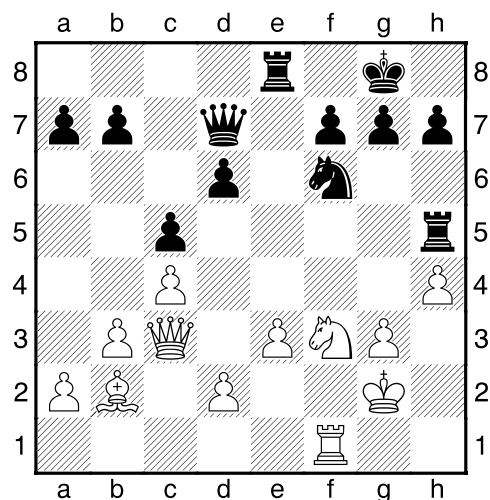
20.h4 Th5 21.Ce1 Dg4 22.Rh2; ou bien 20.h3 Th5 21.g4 Tg5 22.f4 exf3+ 23.Txf3 Ce4 24.Dd3 Txg4+ 25.Rh2 Th4-+ et la fin s'approche à grand pas.

20...Tae8 21.f3 exf3+

21...Th5 pouvait s'envisager 22.Rg1 Dh3 23.Tf2 exf3 24.Cxf3 Dg4-+

22.Cxf3 Th5 23.h4

Diagramme



23.Rg1 et s'en suit un plan d'ouverture du roque blanc, 23...Dg4 24.Dc2 Ce4 25.d3 Cxg3 26.hxg3 Txe3 27.Dg2 Th3 28.Rf2 Txf3+ 29.Dxf3 Th2+ 30.Re3 De6+ 31.De4 Txb2-+

23...Dg4 24.Cg5

24.Dc1 est la meilleure suite 24...Ce4 25.De1 d5 26.d3 Cd6-+ oblige les Noirs à rechercher de bons coups.

24...Txh4 25.Tf4

Eric panique, le réseau de mat est en place. 25.Dd3 Dxg5

25...De2+ 26.Tf2 Th2+ 27.Rxh2 Dxf2+ 28.Rh1

28.Rh3 Df1+ 29.Rh4 Dh1+ 30.Ch3 Te4+ 31.Rg5 Tg4+ 32.Rf5 De4#

28...Df1+

Et le mat en 1 suit.

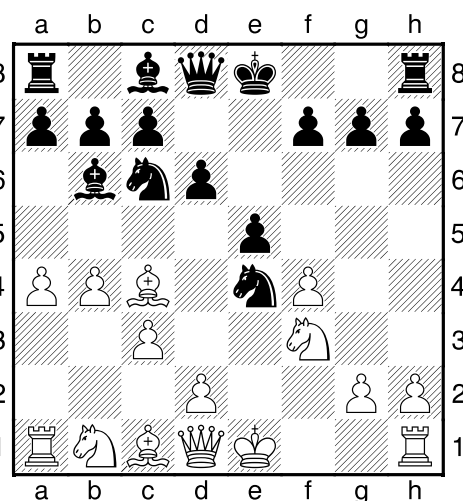
D'entrée Eric a été dominé en se créant des faiblesses. Face à un adverse tel que Sylvain, ce n'était pas le bon plan. Le titre se dessine pour celui-ci. **0-1**

6 Mablouké Ulrich (1600) - Mélon Anthonin (1621) [C30]

Chpt Réunion (6), 22.05.2016 [JMB]

1.e4 e5 2.f4 Cc6 3.Cf3 Fc5 4.c3 d6 5.Fc4 Cf6 6.b4 Fb6 7.a4 Cxe4

Diagramme



7...a6 8.d4 0-0 9.0-0 exd4 10.cxd4 Cxe4 11.Fd5 Cf6 12.Fxc6 bxc6 13.Dc2 Fg4 14.Fb2 Dd7 15.a5 Fa7 16.Cbd2 Cd5 17.Da4 c5 18.bxc5 Dxa4 19.Txa4 dxc5 20.dxc5 Fxc5+ 21.Fd4 Fd6 22.Ce5 Fe2 23.Tf2 Fb5 24.Ta1 f6 0-1 Radosavljevic,N (2054)-Kajganovic,M (2269)/Nisa 2003.

8.d4

△8.Tf1 d5 9.Fb5 a5 est moindre mal pour Ulrich

8...exd4?

8...d5 9.Fe2 et maintenant 9...exd4 10.a5 d3 11.Fxd3 Cf2 12.De2+ De7 13.Rf1 Cxh1 14.Dxe7+ Cxe7 15.axb6 cxb6 et les Noirs sont un peu mieux.

9.a5 dxc3

Il fallait contre-attaquer 9...d5 10.Fb3 Fxa5 11.bxa5 0-0±

10.axb6

Antonin a lâché une pièce.

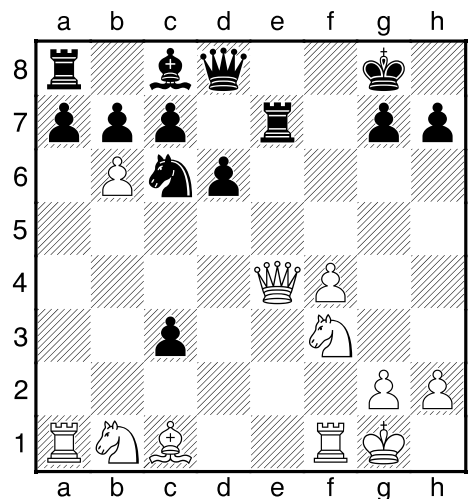
10...Cxb4 11.Da4+ Cc6 12.0-0 0-0 13.Fxf7+ Txf7 14.Dxe4

Bilan présent, Ulrich conserve une pièce d'avance, a affaibli le roque noir et désorganisé la position générale d'Antonin. Néanmoins,

côté Dame, les Noirs sont mieux mais l'ensemble des pièces n'est pas encore actif.

14...Te7?

Diagramme



Le coup perdant

14...d5! était l'unique coup permettant de rester dans la course, 15.Dc2 Ff5 16.Dxc3 cxb6±

15.Dc2 cxb6?

15...Df8 Engage franchement la Dame dans un rôle protecteur de son Roi, 16.Cxc3 Ff5 17.Db3+ Fe6 18.Cd5 Fxd5 19.Dxd5+ Df7+–

16.Cxc3

16.Cg5 crée une menace immédiate qui poursuit l'affaiblissement du roque noir 16...g6 17.Db3+ d5 et maintenant 18.Cxc3+–

16...Fe6

16...h6 dont le rôle est empêcher la venue du Cavalier, 17.Fa3 b5 18.Db3+ Fe6 19.Dxb5 a6 20.Dd3+–

17.Cg5 h6??

Grosse bourde, Antonin n'a pas mesuré les conséquences en jouant ce coup,

17...g6 Le seul coup qui permettait de tenir encore un peu 18.Cce4 d5 19.Cf6+ Rg7 20.Fa3 Ff5 21.Db2 d4 22.Fxe7 Dxe7 23.Cd5+–

18.Dh7+ Rf8 19.Dh8+

Ce coup est joué trop tôt. [19.f5 est la bonne suite 19...Fc4 20.Dh8+ Fg8 21.Ce6+ Re8 (21...Txe6 22.fxe6+; 21...Rf7 22.Dxg7+ Re8 23.Dxg8+) 22.Dxg8+ Rd7 23.Cxd8 Txd8 24.Dh7

19...Fg8 20.Fb2

20.f5 hxg5 21.Fxg5

20...d5

20...hxg5 21.fxg5+ Re8 22.Dxg8+ Rd7 23.Dd5

21.Fa3 d4 22.Tae1

C'est la fin, il ne reste à Antonin qu'à serrer la main d'Ulrich. **1-0**

7 Larmet Nino (1349) - Evrin Selvam (1396) [A00]

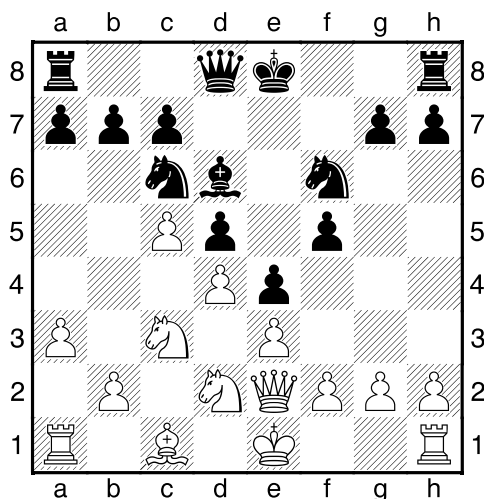
Chpt Réunion (6), 22.05.2016 [JMB]

1.a3 e5 2.e3 d5 3.d4 Cc6 4.Cf3 Fg4 5.Fe2 e4 6.Cfd2 Fxe2 7.Dxe2 f5 8.c4 Cf6 9.Cc3 Fd6

9...dxc4 10.Dxc4 Dd7 11.b4 0-0-0 12.Cb3 Fd6 13.Fb2 f4 14.b5 Ce7 15.b6 a6 16.Cb5 fxe3 17.fxe3 Ced5 18.Da4 Dg4 19.Ca7+ Rb8 20.Cb5 Cxe3 0-1 Paulsen,H–Balinov,I (2270)/Finkenstein 1992; 9...dxc4 10.0-0

10.c5?

Diagramme



Chasse le Fou certes mais la prise permettait d'affaiblir le centre des Noirs.

10.cxd5 était la bonne suite 10...Ce7 11.g4 g6 12.gxf5 gxf5 13.Db5+ c6 14.Dxb7 Cfxd5 15.Cc4 Fc7±

10...Fe7 11.b4 0-0 12.Cb3

12.b5 chassait le Cavalier et permettait aux Blancs de s'installer dans le camp adverse, 12...Ca5 13.0-0 c6 14.a4 Dc7 15.Fa3±

12...De8

△12...a6 pour contrer la probable poussée du pion b, 13.f3 De8 14.0-0±

13.b5 Cd8 14.a4 Ce6 15.Fa3?

En l'état, le Fou obstrue le contrôle du pion par la Tour.

Il fallait jouer 15.Fd2 c6 16.0-0±

15...Dg6

15...f4 s'attaque à l'un des pions centraux et rend la position blanche désagréable surtout que les pions noirs e4 et d5 forment un bouclier entravant le développement des pièces blanches, 16.f3 est la contre-offensive mais il fallait voir assez loin dans cette variante comme le montre la suite 16...exf3 17.gxf3 fxe3

18.Dxe3 Fxc5 19.Cxc5 Cxc5 20.Dxe8 Tfxe8+
21.Rf2 Cd3+-+

16.f4! exf3 17.Dxf3 Cg5

17...f4 afin d'ouvrir les 2 colonnes contigües, "e" et "f". 18.0-0 (18.exf4 Cxf4 19.0-0 Hormis présentement la Tour a8, toutes les pièces noires convergent vers le roque blanc.)
18...Cg5 19.De2±.

18.De2 Cge4

18...Tae8 remarquez la faiblesse du pion e3, il suffit de l'exploiter comme par exemple 19.0-0 c6 20.Ca5 Cg4 21.Cd1 Ce4 22.Tf3 f4!-+ La position blanche craque.

19.Cxd5?

Grosse gaffe de Nino, Selvam ne la verra pas, trop grosse sans doute.
19.Cxe4 Cxe4 20.0-0±

19...Df7

19...Cxd5 tout simplement.

20.Cxe7+ Dxe7 21.c6 Cd6

21...De6 permettait à la Dame d'attaquer dans son déplacement 22.Ca5 b6 23.Fxf8 Txf8 24.Cc4+-

22.Fxd6

22.cxb7 un coup qui pose des problèmes aux Noirs 22...Tab8 23.Ca5 Tfe8 24.Fc5 De4 25.Fxa7 Cd5 26.Df3+-

22...Dxd6?

22...cxd6 permet à la Dame de garder un œil sur le pion blanc avancé. 23.cxb7 Dxb7 24.0-0±

23.cxb7 Db4+?

23...Tae8 présentement le pion b7 n'est pas une menace directe, 24.Cc5 f4 25.0-0 fxe3 26.Tad1+-

24.Cd2?

24.Dd2 Le Cavalier n'est prenable à cause de la Tour a8 en prise, 24...Dxd2+ (24...Dxb3? 25.bxa8D) 25.Rxd2 Ce4+ 26.Re2 Tae8 27.Ca5+-

24...Tab8 25.Dc4+

25.0-0 mettait le Roi à l'abri et assurait un avenir serein aux Blancs, 25...Ce4 (25...Cd5 26.Df3 Tfd8 27.Tf2+-)

25...Dxc4 26.Cxc4 Txb7 27.Ca5

C'était le moment de jouer 27.0-0 g6 28.Ce5+-

27...Tbb8

27...Tb6 évitait de donner un temps aux Blancs, 28.0-0 Cd5 29.Tf3±

28.Cc6 Ta8 29.Tf1

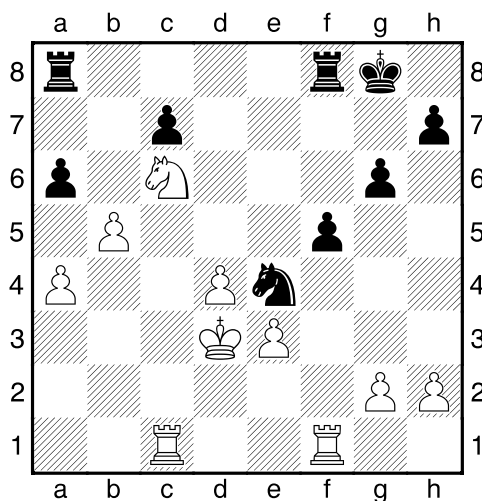
29.Ce7+ récupérait un pion 29...Rh8 30.Cxf5 Cd5 31.0-0 et le Cavalier est sauf.

29...g6 30.Re2 Ce4

La faiblesse blanche est le pion e3 30...Tfe8 31.Ta3

31.Rd3 a6 32.Tac1?

Diagramme



Si c'est pour viser le pion c7, c'est mal vu. [32.g4 pour affaiblir l'aile Roi noir, le Cavalier e4 étant l'enjeu, 32...axb5 33.gxf5 Tae8 34.a5 Tf6 35.Ce5 gxf5 36.Tg1+-]

32...axb5 33.axb5?

Encore une gaffe de Nino qui doit apprendre les conséquences des coups joués, cette remarque vaut aussi pour Selvam mais pas pour le prochain coup bien sûr.

33.a5 Rf7 34.Ta1 Ta6 35.d5 Te8 36.Tfc1 Cf6 37.Cb4 Ta7 38.a6+- Le pion a devient dangereux et le Roi blanc est mieux centralisé.

33...Ta3+ 34.Re2 Cc3+

34...Ta2+ est plus précis.

35.Rf3 Cxb5 36.Ce7+

36.Ta1 l'échange des Tours est le bon plan, le coup joué est sans intérêt sinon de s'affaiblir, 36...Tfa8 37.Txa3 Txa3 38.Te1 Cc3 39.g4 Rf7 40.gxf5 gxf5 41.Tc1=

36...Rg7 37.Cd5?

Encore une bourde de Nino, il est clair qu'il n'a pas de plan.

37.Re2 Cc3+ 38.Rd2 Ce4+ 39.Rd1±; 37.Rf2 pour s'extraire du risque d'échec menant à la perte d'un pion 37...f4 38.exf4 Txf4+ 39.Rg1 Txd4 40.Tc5±

37...Cxd4+ 38.Rf2 Ta2+ 39.Rg3 Ce2+ 40.Rf3 Cxc1 41.Txc1 Tc8 42.Txc7+ Txc7 43.Cxc7

Maintenant nous sommes en finale et les Blancs ont perdus la qualité.

43...Rf6 44.Cd5+ Re5 45.Cf4

45.Cb4 permettait d'activer le Cavalier en perturbant Selvam, 45...Ta3 46.Cc6+ Rf6 47.g3+-

45...Ta3 46.h4 Ta1 47.Cd3+ Rf6 48.Cf4 h6 49.Cd5+ Re5 50.Cf4?

○50.Cb4 Rd6 51.Cd3 Ta3 52.Cf2 Re5

50...g5 51.Cd3+ Re6

51...Rf6 était le bon coup.

52.hxg5 hxg5 53.Cc5+

Nino devait jouer 53.g4 Rf6 54.gxf5 Ta3 55.Cf2 Rxf5 56.Cg4+

53...Rd5 54.Cd3 Ta3 55.Cf2

55.Cb4+ Décidément, Nino ne veut pas de cette case, 55...Re6 56.Cc2 Tc3 57.Cd4+

55...f4 56.Cg4 Tc3?

56...fxe3 57.Ch6 Rd4 58.Cg4 Ta2 et les Blancs sont perdus.

57.Re2 Re4 58.Cf2+ Rf5 59.exf4 Rxf4 60.Rd2 Tg3 61.Ch3+

61.Cd3+ Rf5 62.Ce1 g4 63.Re2 Re4 64.Rf2 Te3 La situation devient compliquée pour Nino.

61...Txx3!

Bien vu Selvam.

62.gxh3 Rg3 63.Re3 Rxx3 64.Rf3 g4+ 65.Rf2 Rh2

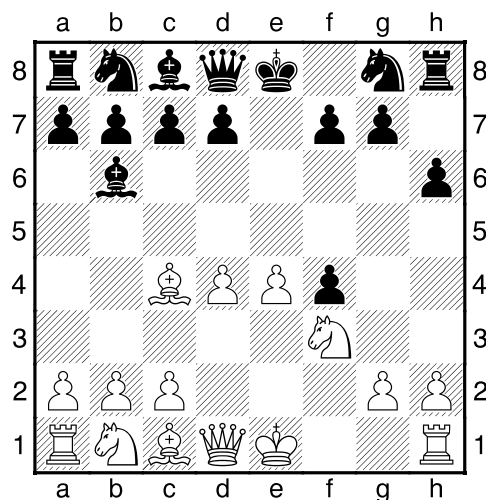
Et la promotion est inévitable. Nino a joué avec trop de confiance alors qu'il avait l'avantage, il a pêché par orgueil. Selvam a commis de grosses erreurs mais n'a pas commis la dernière, ce ne sera pas toujours ainsi... 0-1

8 Mablouké Ulrick (1600) - Muller Sébastien (1399) [C34]

Chpt Réunion (6), 22.05.2016 [JMB]

1.e4 e5 2.f4 exf4 3.Cf3 Fc5 4.d4 Fb6 5.Fc4 h6?

Diagramme



5...Cf6! 6.Cc3 0-0 7.e5 Te8 8.0-0 Cg4 9.Fxf4 Cc6 10.Rh1 d6 11.Fg5 Dd7 12.h3 Ca5 13.Fd3 dxe5 14.hxg4 Dxg4 15.dxe5 Dh5+ 16.Fh4 g5 17.Ce4 Te6 18.Cf6+ Txf6 19.exf6 gxh4 20.Dd2 h6 21.Df4 h3 22.Dg3+ Rf8 23.Dg7+ Re8 24.Tfe1+ Rd7 25.Ce5+ Rd6 26.Cxf7+ Rc6

27.Cd8+ Rc5 28.De7+ Rd5 29.c4+ Cxc4 30.Fxc4+ Rxc4 31.Tac1+ Rd4 32.De4# 1-0 Keogh,B-Clifford,J/Edinburgh 1996

6.Fxf4

6.Fxf7+! Etonnant qu'Ulrich n'ai pas vu ce coup selon son tempérament, 6...Rxf7 7.Ce5+ Re7 8.Cg6+ Re8 9.Tf1 Df6 10.Cxh8 g5 11.Dh5+ Rd8 12.Cf7+ Re7 13.Ce5 Dg7 14.Cc3 Cf6 15.Dd1+- et les Blancs sont gagnants par la qualité en mieux.

6...Cf6 7.e5 Ch5 8.Fe3 d5 9.exd6 Dxd6?

Grosse gaffe de Sébastien.

Il devait jouer 9...0-0 10.dxc7 Dxc7 11.Fb3±

10.Fxf7+

10.Ce5! était encore mieux laissant à découvert le Cavalier et attaquant le pion f7. Obligatoirement, avec cette attaque, les Noirs ne peuvent tout contrer, donc, si Ulrich avait mieux analysé, Sébastien y laissait plus que des plumes, 10...Cf6 11.Fxf7+ Rf8 12.Cd2 Fe6 13.Cdc4 Dd5 14.Fxe6 Dxe6 15.Cg6+ Rg8 16.Dd3 et les Noirs sont mal.

10...Rxf7 11.Ce5+ Re7?

11...Rg8 est la suite correcte suivie des coups forcés 12.Dxh5 Fxd4 (12...De6 13.d5 Df6 14.Tf1 De7 15.Tf7 Fg4 16.Txe7 Fxh5 17.Fxb6+- et la position noire est catastrophique.) 13.De8+ Rh7 14.Dxh8+ Rxh8 15.Cf7+ Rg8 16.Cxd6 Fxb2 17.Cxc8 Cc6 18.Cxa7 Cxa7 19.Fd4*

12.Dxh5 Fxd4

12...De6 est un moindre mal, 13.Tf1 Cd7 14.Tf7+ Rd8 15.Cc3+-

13.Cg6+

13.Dh4+ est préférable 13...Df6 14.Dxd4

13...Rd7

13...Rd8 est mieux 14.Fxd4 (14.Cxh8 De6 15.Dh4+ Ff6 16.Df2) 14...Dxd4 15.Cxh8 Fg4 16.Cf7+ Rc8 17.De5

14.Cxh8?

14.Fxd4 est nécessaire pour s'acheminer vers le gain 14...Dxd4 et maintenant 15.Cxh8 De4+ (15...Dxb2? 16.Dd5+ Re8 17.0-0) 16.De2 Dxe2+ 17.Rxe2 gagne.

14...Fxe3 15.Dh3+?!

Encore une sérieuse imprécision.

Il fallait jouer 15.De2 De6 16.Cc3 Cc6 17.Cg6 Re8 18.Tf1

15...De6 16.Dxe6+ Rxe6 17.Cd2 b6?

Une perte de temps.

17...Cc6 poursuivait le développement, 18.0-0 0 Rf6 19.Thf1+ Ff5 20.g4 Ce7 21.Tf3 Txxh8 22.Txe3+-

18.0-0-0 Fg5 19.Rb1

19.The1+ engageait la seconde Tour, ne pas oublier que le Cavalier en h8 est en mauvaise

posture, 19...Rf5 20.Te8 Fd7 21.Tf1+ Rg4
22.Tg8 Fe6 23.Cf7 Rh5 24.Txg7+-

19...Fa6

19...Fb7 20.The1+

20.Ce4 Cc6 21.Cxg5+

21.The1 engage la seconde Tour, 21...Ff6
22.Cg3+ Ce5 23.Cg6+-

21...hxg5 22.The1+ Rf6 23.Cf7?

23.Cg6 était plus logique 23...Rxg6 24.Te6+
fourchette et récupère la pièce perdue.

23...Rxf7 24.Td7+ Rf6 25.Txc7 Tc8 26.Tf1+?

Ulrich n'a plus de plan.

26.Td7 maintenant l'égalité 26...g6 27.Td6+ Rf7
28.b3=

26...Fxf1 27.Txc8 Fxg2 28.Tc7 g6 29.a3 g4 30.b4

30.b3, en finale, sauf exception, il ne faut pas
lancer ses pions trop loin du Roi, 30...Rg5
31.Rc1 Rf4 32.Tf7+ Re3+-.

30...b5 31.c3

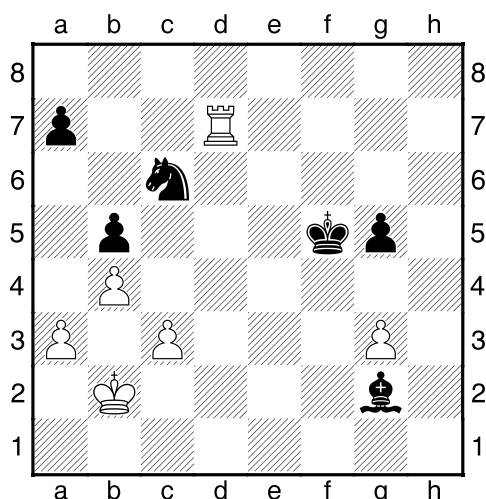
31.Rb2 Re5 32.Tb7 Ff1 33.Tg7 Fc4 34.Txg6
Fe6 le pion noir g4 est défendu alors que le pion
blanc h2 apparaît d'un seul coup faible.
35.Tg5+ Ff5

31...g5 32.Rb2 g3?!

32...a6 33.a4 bxa4 34.Ra3 Ce5 35.Rxa4 Fe4
coup nécessaire pour contrôler la case h7 et
protéger le pion a6 36.Ta7 Fd3 37.Ta8 Cf3
(37...Rf5 38.Ra5 Fb5 39.Txa6 Fxa6 40.Rxa6
Cf3) 38.Tf8+ Rg7 39.Td8 Fb5+ 40.Rb3 Cxh2 et
le champ est libre pour les pions noirs.

33.hxg3 Rf5 34.Td7?

Diagramme



34.a4 bxa4 35.Ra3 a6 36.c4 Rg4 37.b5 axb5
38.cxb5 maintenant les Blancs ont un pion
passé, c'est leur contre-jeu 38...Cd8 39.Tg7
Ce6 40.Te7 Cc5 41.Tg7=

34...Rg4 35.Td3

35.c4 a6 36.Tg7

35...Ff3

35...Ce5 est encore plus virulent, 36.Td8 Rxg3
37.a4 a6 38.axb5 axb5 39.Tf8 g4 40.Tf5 Cd3+
41.Rb3 Ff3 et sur 42.c4 Rh4 43.cxb5 g3 44.Txf3
g2 45.Txd3 g1D 46.Rc4 Db6 La finale n'est pas
simple et est un sujet d'étude intéressant.

36.a4 a6 37.Rb3 Rxg3 38.axb5 axb5 39.c4?

Précipite la fin.

39.Td6

39...Ce5

39...bxc4+ fourchette et perd la Tour.

Beaucoup d'erreurs de part et d'autre. 0-1

9 Dace Emeric (1638) - Larmet Nino (1349) [B27]

Chpt Réunion (5), 22.05.2016 [JMB]

1.e4 c5 2.Cf3 b6 3.Fc4 Fb7 4.d3 d6 5.0-0

5.Cc3 Cf6 6.e5 dxe5 7.Cxe5 e6 8.Fg5 Fe7
9.Fxf6 Fxf6 10.Fb5+ Rf8 11.De2 Dc7 12.Cf3
Cd7 13.0-0 Td8 14.Tfe1 a6 15.Fa4 Df4 16.Ce4
Fxe4 17.Dxe4 Dxe4 18.Txe4 b5 19.Fb3 Fxb2
20.Tae1 Fc3 21.T1e2 Cf6 22.T4e3 a5 23.a4 b4
24.Cg5 h6 25.Ce4 Cxe4 26.Txe4 Re7 27.h4 e5
28.h5 Fd4 29.Tg4 Thg8 30.Rf1 Td7 ½-½
Hajdu,S (1994)-Szabo,B/Budapest 2004

5...Cd7

5...e6 libère le Fou en prévision du roque, 6.Cc3
Cf6 7.d4 cxd4 8.Dxd4 Cc6 9.Dd3 Fe7 et
maintenant le roque est possible.

6.a4

Paraît préférable 6.Cg5 Ch6 7.Cc3 a6+-

6...a6

N'est pas urgent, par contre Nino devait
poursuivre le développement de ses pièces.
[6...Cgf6 7.Cc3 e6 8.Cg5 et pourquoi pas
maintenant 8...a6±

7.c3

7.Cg5 crée une menace sur f7 mais 7...Ce5
8.Fd5 Fxd5 9.exd5 Cf6±

7...e6 8.Te1 Fe7 9.Cbd2?!

Diagramme page suivante

9.d4 nécessaire, ce coup doit être privilégié au
développement du Cavalier, 9...Cgf6 (9...cxd4
10.cxd4 Cgf6 11.Fd3±) 10.d5 exd5 11.exd5
0-0±

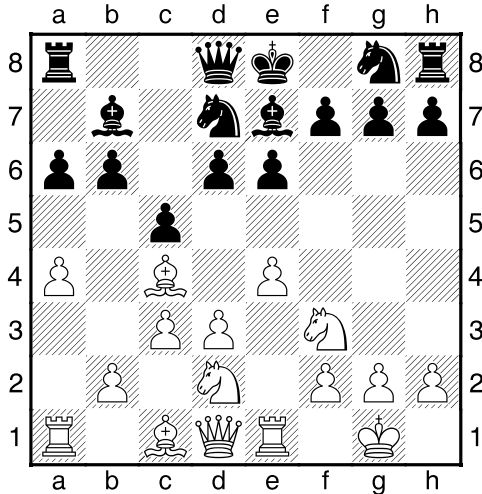
9...Cgf6 10.Cf1!? 0-0 11.Cg3 h6?!

Pourquoi ce coup, où est le risque ?

11...d5 prenait l'initiative, 12.exd5 Cxd5 13.Ce4
Dc7=

12.Ff4 Te8 13.Fb3 e5?!

13...Cf8 renforce la protection sur e6 mais aussi
peut être utilisé pour chasser le Fou f4, d'où,
14.e5 Cg4 15.exd6 Fxd6 16.Fxd6 Dxd6=.



Après 9.Cbd2

14.Fe3 Cf8?!

14...d5 la possibilité de prendre l'initiative s'offrait encore à Nino, 15.exd5 Cxd5 16.Fc2 Fd6= (16...Cxe3=).

15.Cf5 Cg6 16.Dd2

La case d2 est ici la place du Cavalier 16.Cd2 Ff8 17.Df3 d5 18.exd5 Cxd5 19.Ce4±

16...Ff8

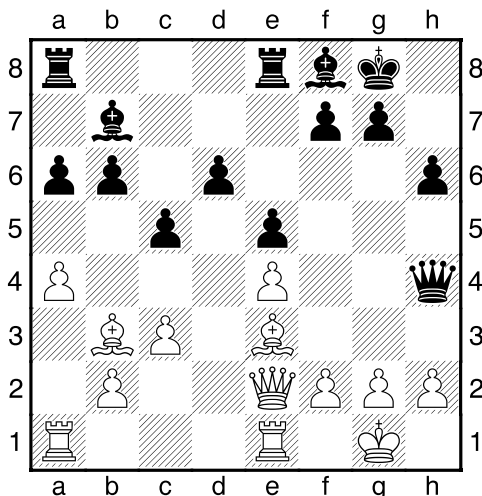
△16...d5 17.a5 (17.exd5 Cxd5 18.a5 b5) 17...b5=

17.C5h4

17.c4 bien qu'empêchant le contrôle de la diagonale par le Fou, ce coup renforce la protection à l'aile Dame, 17...Fc8 18.a5 b5 19.Cg3 Fe6=

17...Cxb4 18.Cxb4 Cxe4 19.dxe4 Dxh4 20.De2?

Diagramme



20.Fd5 ce coup s'imposait 20...Fxd5 21.Dxd5 Dg4=

20...Dxe4 21.Df1 Dc6

21...Df5 était préférable, la Dame rayonne mieux 22.Tad1 e4 une épine dans le camp adverse 23.c4 Te6 (23...Ted8 envisageable tout comme; 23...b5) 24.a5 bxa5 25.Fa4 Tf6+

22.Tad1 b5 23.axb5 axb5 24.Fd5 Da6 25.b4 Fxd5 26.Txd5 c4

△26...Dc6!? 27.Ted1 Ta4 28.bxc5 dxc5+

27.De2 Teb8

27...Dc6 28.Ted1

28.Dg4 g6

28...Dc6 fonctionne toujours puisque le pion g7 est défendu 29.Df3 Ta3 30.Fd2 Tba8 et non seulement l'attaque blanche avorte mais celle montée par les Noirs prend de l'ampleur, 31.Td1 Ta1 32.Fe1 Fe7 et la position noire s'avère très encourageante.

29.Ted1

29.f4 est une autre option intéressante dans le schéma de défense.

29...Td8

29...Db7 30.f4 exf4 31.Fxf4 Ta3 32.Fxd6 Td8 33.Dd4 Dxd5 34.Dxd5 Txd6 35.Dxd6 Fxd6 36.Txd6 Txc3 et la finale est favorable aux Noirs.

30.f4 exf4

Une autre variante 30...Fg7 31.fxe5 Fxe5 32.Fd4 Rh7±

31.Dxf4 Td7

31...Te8 est mieux 32.Fd4 Te6±

32.Fd4 Te8??

Après tant d'effort l'énorme boulette. 32...Fg7 33.Fxg7 Rxg7 34.Dd4+ Rh7±

33.Df6 Te5 34.Fxe5 Db6+ 35.Rh1

Une erreur d'appréciation pour Nino qui lui coûte la partie. Il faut rester vigilant jusqu'au bout. Pour Eymeric, c'est le bout du tunnel, il n'y croyait plus. **1-0**