



LES 64 CASES AUSTRALES

BULLETIN N°16

Sommaire

Nos compétitions	2
Les tournois homologués à venir	2
Arbitrage	2
Elections fédérales	3
Enquête	4
Exercices avec solutions	7
Parties analysées	14



NOS COMPÉTITIONS

1. Le mois d'août étant calme localement juste avant la reprise de la saison, c'est donc logiquement que quelques locaux s'orientent vers des tournois généralement en métropole. Ainsi les frères Leccia, Antoine et Thomas, du 25 au 31 juillet, ont participé à l'open des moins de 1900 élo à Cannes.



73 participants dans ce tournoi ce qui leur a permis de rencontrer de nouveaux adversaires même si en 8^e ronde l'appariement les a fait s'affronter. Antoine prendra une 38^e place après un début de tournoi assez difficile et du coup lâche quelques points. L'absence de concentration est son talon d'Achille. De son côté Thomas s'est plutôt bien débrouillé en terminant 53^e avec une adversité bien supérieure à son classement et glane pour le coup une soixantaine de points.

2. Du 1^{er} au 7 août, Théo Mercadal est allé en découdre à Créon dans l'open Raoul Lorigou réservé aux 52 joueurs de moins de 1700 élo. La particularité de l'appariement au système de Halley a permis à notre benjamin de disputer 9 parties intéressantes. Il est dommage que Théo ait connu un passage à vide en tout début de tournoi car si on se rapproche de ses résultats lors du récent championnat de ligue, il pouvait prétendre à beaucoup mieux. Il saura parfaitement se ressaisir en poursuivant avec un sans-faute lui permettant d'accéder à la 8^{ème} place et terminer premier dans sa catégorie.



Sa progression pour cette saison est de 370 points élo ce qui est très bien. Sa marge d'évolution pour la saison à venir apparaît comme étant assez large. Ses objectifs doivent être d'atteindre le plus rapidement possible la moyenne nationale du championnat benjamin. C'est à sa portée.

3. 884 joueurs ont pris part au 91^e championnat de France à Agen du 13 au 21 août. Sylvain Lorans, notre champion de ligue, s'alignait dans l'accession. Une mission difficile sachant qu'il occupe la 57^e position sur les 63 participants. Miloud Mézouaghi, vice-champion de ligue, est mieux placé puisqu'il se trouve à la 47^e place sur les 123 inscrits mais dans le tournoi A.



Sylvain souffrira jusqu'à la fin du tournoi, exempt en 5^e ronde. Néanmoins un sursaut en dernière ronde lui permettra de terminer 55^e avec 3 points et de ne perdre que quelques points au final. Son résultat est donc conforme à ce qu'on pouvait attendre.

Miloud pouvait prétendre faire mieux. Sa 91^e place avec 3,5 points est en deçà de l'attente. Peut-être que son classement de départ était trop élevé. Le manque de compétitions lentes peut-être aussi un vecteur non négligeable mais aussi localement peu de joueurs ont un classement permettant de tirer vers le haut le niveau local.

Tous les résultats sur le site de la Fédération <http://www.echecs.asso.fr/Comites.aspx>

LES TOURNOIS HOMOLOGUÉS A VENIR

11 septembre : 1^{ère} journée du championnat de ligue en parties rapides organisée par l'Echiquier du Nord.

25 septembre : 2^{ème} journée du championnat de ligue en parties rapides organisée par l'Académie du Jeu d'Échecs de La Possession.

10 octobre ; 18^{ème} open international Saint Denis organisé par l'Echiquier du Nord. Contact Jean Olivier 0692070200 ou 0262239749

ARBITRAGE

A propos des tournois.

Deux possibilités :

- Les tournois non homologués,
- Les tournois homologués.

Les tournois non homologués sont des tournois non officiels qui ne relèvent que de la responsabilité de l'organisateur et de ses participants. La licence n'est pas obligatoire. Ils ne sont pas reconnus. Ils ne peuvent figurer dans les archives où être publiés sur un site officiel.

Les tournois homologués ont fait l'objet d'une demande auprès des instances fédérales pour les tournois nationaux et internationaux ou de la ligue pour les régionaux. Un numéro est attribué à chaque tournoi. Il devient ainsi officiel. Il engage la responsabilité civile de l'organisateur. La licence est obligatoire pour les participants.

Deux possibilités :

Le tournoi finalement n'a pas lieu. L'organisateur informe les instances fédérales, la mention supprimée apparaît sur le site fédéral.

Le tournoi se déroule normalement. Les licences prises sur place font l'objet d'un ou de plusieurs bordereaux dont une copie sera insérée au rapport du tournoi mais aussi adressée aux clubs concernés. La responsabilité de l'organisateur est engagée mais aussi celle des clubs de rattachement des joueurs fraîchement affiliés ou ré affiliés. L'arbitre principal transmet ce rapport au responsable national qui l'enregistre sous un numéro qu'il transmet à l'arbitre rédacteur. Celui-ci à son tour informe l'organisateur mais c'est sans obligation. L'arbitre transmet aussi le fichier d'appariement (papi) au responsable local pour les tournois locaux et au responsable national pour les autres tournois. Le tournoi est mis en ligne sur le site fédéral. L'absence de transmission expose l'arbitre à des sanctions. L'absence de régularisation d'affiliations expose le club à des sanctions.

REDACTION

Ont participé à la rédaction du N°15 :

Dominique Dervieux, Charles-Henri Rouah, Philippe Dornbusch, Richard Weber et Jean Marie Barré.

EXERCICES

Les titres disponibles :

Titres	Format	
Vol. 1 Débutants *		cbv
Vol. 2 Confirmés *		cbv
Vol. 3 Experts *		cbv
Vol. 1 Fins de parties	PDF	cbv
Vol. 2 Fins de parties	PDF	cbv
Vol. 3 Fins de parties		cbv
Base 2° Marathon		cbv

Chaque volume est gratuit sur simple demande et comporte 256 exercices : jm.barre@orange.fr
Ils seront tous prochainement au format PDF.

* Complémentaires des 2 excellents ouvrages de Stéphane Escadre disponible aux éditions Olibris.
- 1064 exercices pour bien débiter aux Echecs
- 1000 exercices pour bien progresser aux Echecs

ELECTIONS FÉDÉRALES

Le 10 décembre prochain les clubs auront à se prononcer afin d'élire le nouveau comité de notre fédération.

Seulement 2 listes comprennent parmi les colistiers des licenciés outre-mer.

La liste de Stéphane Escadre a placé Cynthia Dinane, présidente de la ligue de Guadeloupe, en 3^{ème} position sur la liste des suppléants, c'est-à-dire très loin.

La liste Echecs et Stratégie, partenaire du bulletin, a placé Jean Marie Barré en 5^e position sur la liste principale, c'est-à-dire en position d'éligible. Elle est la seule liste ayant un programme soucieux de l'ensemble des licenciés dont ceux de l'Outre-Mer, ce qui n'a jamais été le cas depuis la création de la fédération. Vous trouverez plus bas une enquête ou le lien <https://goo.gl/forms/XJSnN1B0ltxMJv5t2> portant sur 6 questions dont l'objectif est de cibler au mieux les attentes des licenciés. Je vous invite à y participer. Cette enquête sera suivie d'un compte rendu qui sera diffusé sur les réseaux sociaux le 30 septembre. Elle est un préambule à d'autres actions d'informations nécessaires non seulement pour mieux connaître les attentes de ses membres mais pour corriger, si nécessaire, les orientations de notre programme. La politique de cette liste non partisane va au profit de tous les adhérents dans la transparence et non au service de quelques catégories ou de s'adonner au copinage comme c'est trop souvent le cas.

Jean Marie Barré a été 13 ans président de notre ligue, 1988-1992 puis 1998-2007. Il est à l'origine de l'open austral, de l'open océan indien (en sommeil actuellement), de l'open international avec de sa présidence 15000 euros de prix, la venue d'Etienne Bacrot, de la mise en place du corps arbitral, des premiers DAFPE, de l'envoi des premiers jeunes aux championnats de France, d'un véritable site internet pour la ligue et pour le club d'Echecs de L'Etang Salé (les deux ont disparu aujourd'hui), de cours diffusés pour débutants vers tous les clubs ... etc. sans compter la cheville ouvrière de ce bulletin.

**Notre partenaire Information :
Echecs et Stratégie**



<http://www.chess-and-strategy.com/>

avec

SIX QUESTIONS FONDAMENTALES



Philippe Dornbusch
Pour une Fédération
Française des Échecs
nouvelle et moderne

QUESTION 1 — Quelle opinion avez-vous de la FFE ?

(2 réponses au maximum)

- 1- Une fédération entreprenante auprès des clubs de tous niveaux
- 2- Une fédération audacieuse pour la promotion du jeu d'échecs partout et pour tous
- 3- Une fédération très engagée dans la promotion du jeu d'échecs auprès des jeunes
- 4- Une fédération trop axée sur l'élite (performances, tournois, équipes de France, etc.)
- 5- Une fédération vieillotte, empêtrée dans les luttes d'influence

Votre opinion —

QUESTION 2 — Que doit entreprendre la FFE pour dynamiser la vie fédérale ?

(2 réponses au maximum)

- 1- Associer davantage les présidents de clubs à ses instances consultatives
- 2- Lutter contre le clientélisme et les conflits d'intérêt autour de la FFE
- 3- S'entourer de conseillers avisés pour soigner les rapports de la FFE avec les autorités de tutelle
- 4- Veiller à une meilleure représentativité, en son sein, de ses relais associatifs, pédagogiques, sportifs
- 5- Optimiser son capital de ressources humaines dans ses diverses missions

Votre opinion —

À vous le trait !

En écho à mon programme — détaillé, solide et concret — pour une *Fédération nouvelle et moderne*, je tiens aujourd'hui à vous donner libre parole. Rien de mieux que l'échange pour ajuster nos priorités au travail de terrain que vous déployez au rayonnement de notre discipline ! Quel meilleur support pour ouvrir la FFE aux enjeux du XXI^e siècle...

Avec vous, j'ose "prendre l'initiative dans une ouverture incisive" : seule solution pour promouvoir le jeu d'échecs partout et pour tous.

En toute loyauté, acceptez de répondre aux *questions fondamentales pour l'avenir de la FFE*. À cœur ouvert. Parce que le code d'honneur de notre jeu ne se prête pas à l'anonymat.

Votre sincérité sera le plus beau témoignage de votre engagement. Parce qu'une gestion éclairée des ressources humaines inaugurerait une nouvelle ère, celle d'un « noble jeu » moderne et connecté !

Merci d'avance pour votre franchise.

Philippe DORNBUSCH





QUESTION 3 — Quelles actions prioritaires la FFE devrait-elle engager au service des clubs ?

(4 réponses au maximum)

- 1- Concevoir un "sponsoring mode d'emploi" pour aboutir à des partenariats actifs et pérennes
- 2- Conseiller les clubs dans leur communication institutionnelle et événementielle
- 3- Élaborer une "charte éthique" obligeant les joueurs licenciés (lutte contre la triche, sanction des comportements discourtois, tenue vestimentaire, etc.)
- 4- Optimiser le site fédéral en développant une communauté active sur les réseaux sociaux
- 5- Revaloriser les diplômes fédéraux & mutualiser les initiatives des clubs en faveur de l'animation et de la formation
- 6- Reconsidérer le dispositif des compétitions, dans leur règlement comme dans leur calendrier
- 7- Reconsidérer la pertinence de la « spécificité féminine » en compétition
- 8- Encourager notre élite échiquéenne : soutien financier aux joueurs(euses) de l'équipe de France et création de nouvelles équipes de France (+ de 50 ans et + de 65 ans)

Vos suggestions —



Il n'y a pas de phrase plus dangereuse au monde que celle-ci : "on a toujours fait ça comme ça".

QUESTION 4 — Quelles actions prioritaires la FFE devrait-elle engager pour promouvoir le jeu d'échecs tous azimuts ?

(3 réponses au maximum)

- 1- Constituer un "Pôle Talents" pour promouvoir les vertus éducatives du jeu d'échecs auprès des enfants
- 2- Développer une application FFE pour tablettes et smartphone
- 3- Explorer les applications thérapeutiques du "noble jeu" auprès des enfants et des seniors
- 4- Organiser un grand tournoi annuel en France au top niveau mondial
- 5- Promouvoir le jeu d'échecs partout et pour tous, en dehors même des clubs

Vos suggestions —

Se comparer aux autres,
c'est prendre le risque de se dévaluer.
Se comparer à soi-même,
c'est se donner le pouvoir de progresser.



QUESTION 5 — Pour vous, le prochain président de la FFE doit être avant tout :

(3 réponses au maximum)

- 1- Un simple amoureux du "noble jeu", insufflant un nouvel élan
- 2- Un cadre du sérail FFE, garant de la continuité
- 3- Un habile diplomate, mettant tout le monde d'accord
- 4- Un solide financier, veillant à la stricte gestion du budget
- 5- Un puissant homme d'affaires, activant ses propres réseaux
- 6- Un joueur d'échecs de très haut-niveau, apportant sa notoriété
- 7- Un vrai manager, capable d'optimiser nos ressources humaines
- 8- Un gentil organisateur, apportant son expérience des tournois

Votre suggestion —

QUESTION 6 — Parmi les actions prioritaires évoquées dans les questions 3 & 4, citez une initiative pour laquelle vous seriez prêt à vous engager :

Votre contribution —

Pour nous répondre :

- **souligner** ou **surligner** en couleur les propositions
- **compléter** les espaces réservés à votre libre opinion

Veuillez retourner ce questionnaire par courriel

avant le 15 septembre 2016 :

ffe2016@echecs-et-strategie.fr

Plus facile encore, retrouvez cette enquête sur internet !

Et saisissez directement vos réponses via ce lien :

<https://goo.gl/forms/XJSnN1B0ltxMJv5t2>



Philippe Dornbusch

Pour une Fédération Française des Echecs nouvelle et moderne

Elles soutiennent
Philippe DORNBUSCH



Nino MAISURADZE, 34 ans,
GMI féminin,
double championne de France

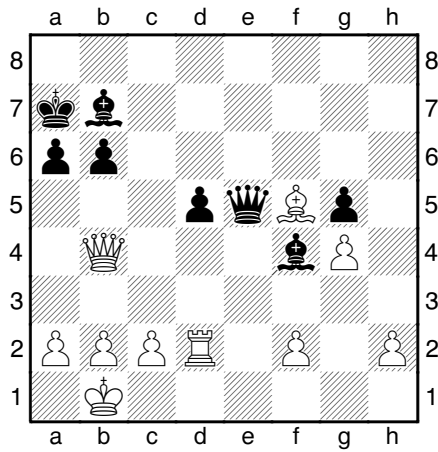


" Mon engagement est auprès des enfants par le biais du jeu d'échecs. Je suis sur la liste de Philippe Dornbusch parce que nous allons dans le même sens. avec les mêmes ambitions et les mêmes priorités. C'est la première fois que je sens qu'il est possible d'impulser un air frais et vivifiant dans cette structure fédérale ..."

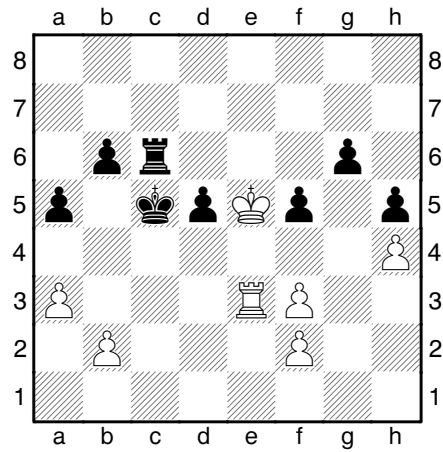
Laurence BARBIER, 48 ans,
Animatrice d'échecs,
créatrice du *Petit Échiquier*

Exercices Débutants

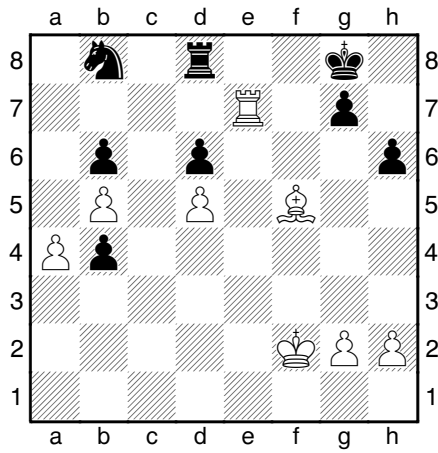
091D ●



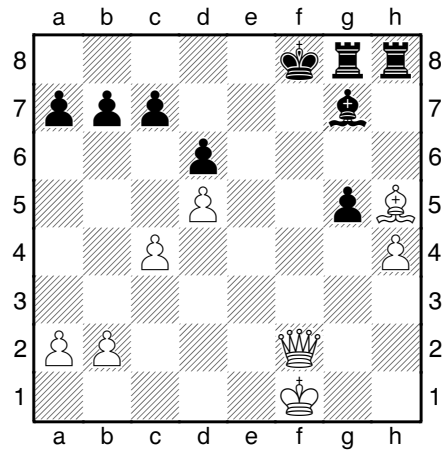
094D ○



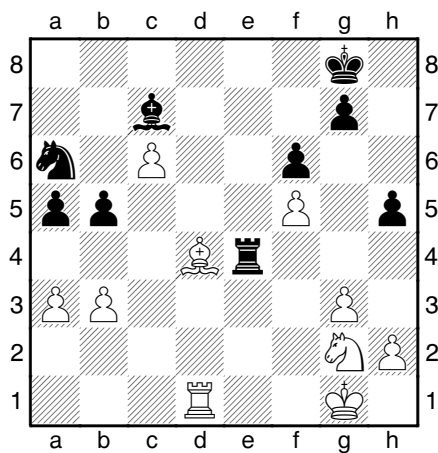
092D ●



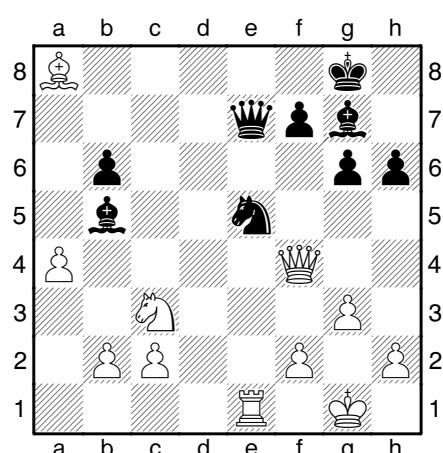
095D ●



093D ●

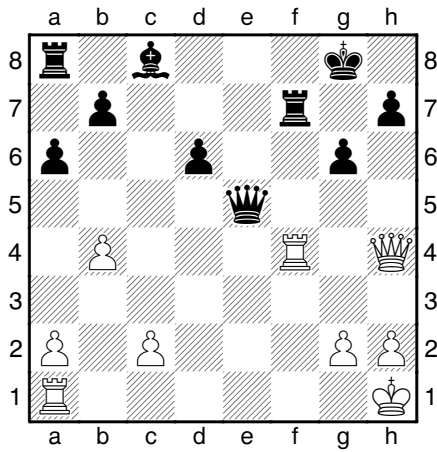


096D ●

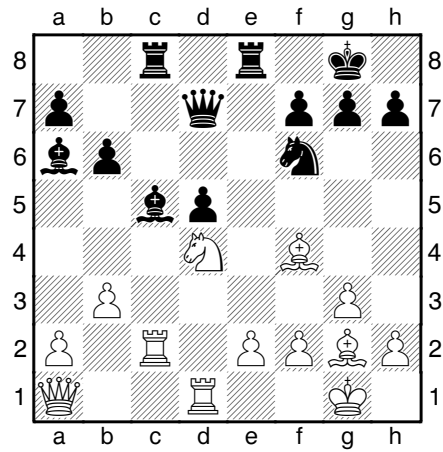


Exercices Confirmés

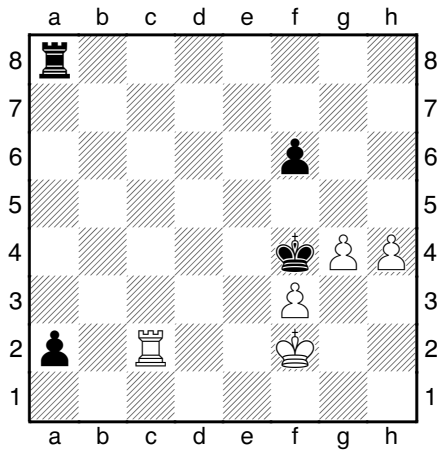
091C ○



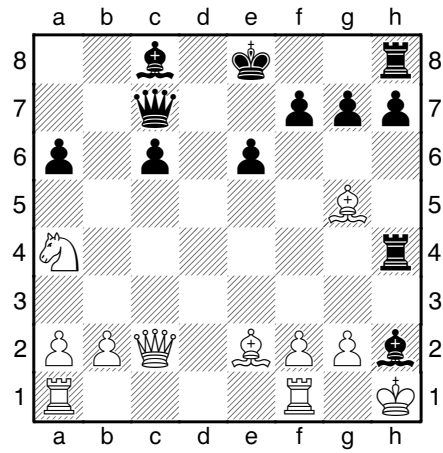
094C ●



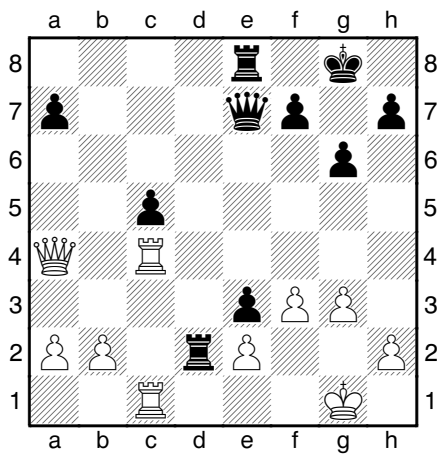
092C ○



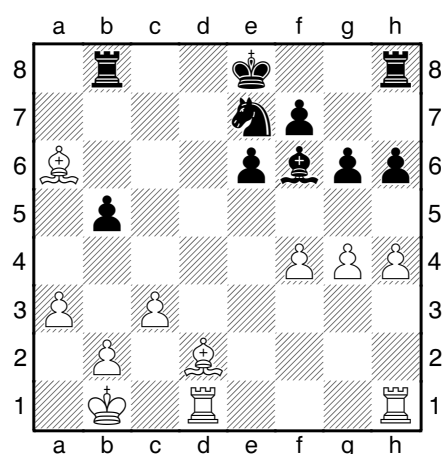
095C ●



093C ○

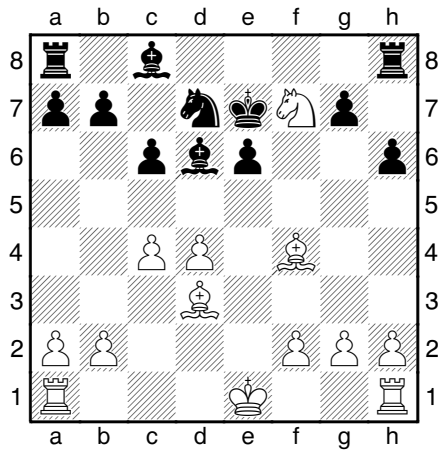


096C ●

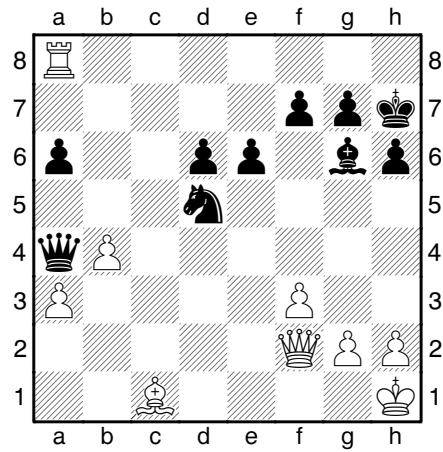


Exercices Experts

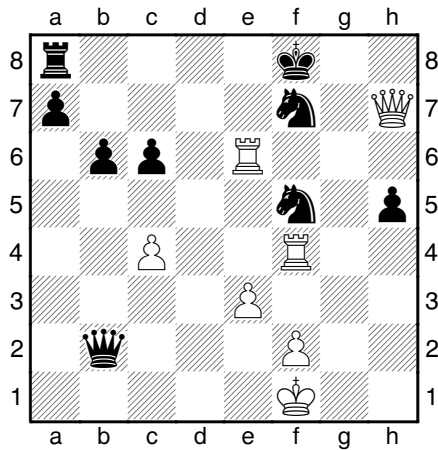
091E •



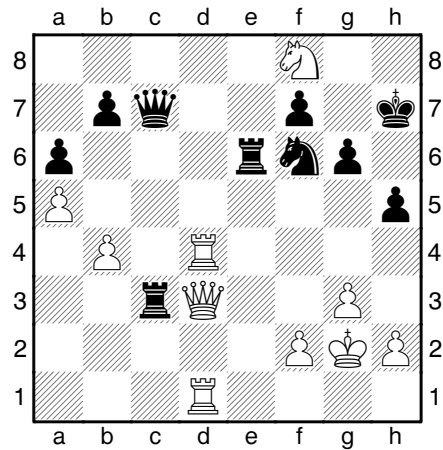
094E •



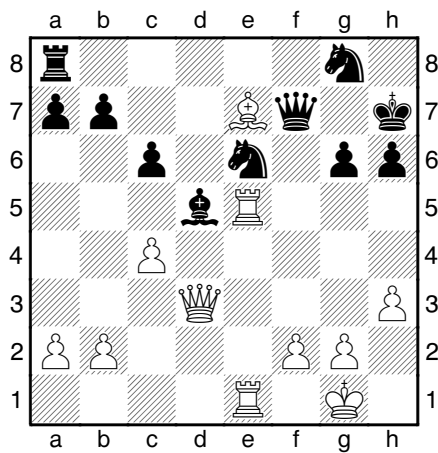
092E •



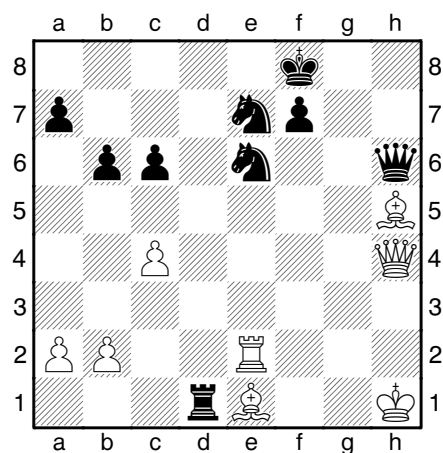
095E •



093E •



096E •



Solutions D – C - E

091D

1...De1+! **2.Td1 Dxd1# 0-1**

092D

1...Tf8! Clouage du Fou, **2.Re2** [2.g4? g6] **2...Txf5 3.Tb7 Cd7 4.Txd7 Txd5**

093D

1...Txd4! Attraction sinon perte d'une pièce, **2.Txd4** [2.Te1 Rf7] **2...Fb6** clouage de la Tour **3.Cf4 Fxd4+ 4.Rg2 Fe5.**

094D

1.Tc3+! attaque la Tour au travers du Roi **1...Rb5 2.a4+** dévie le Roi de la protection de la Tour, **2...Rxa4 3.Txc6.**

095D

1...Re7! pare l'échec par la fuite, [1...Ff6? 2.Dxf6#] **2.Df7+ Rd8 3.Rg2 Fe5 4.Fg4 Tg7 5.Df5 gxf4 6.Dc8+ [6.Rh3 Te8=] 6...Re7 7.De6+ [7.Dxh8? Txg4+-+] 7...Rf8= ½-½**

096D

1...Cf3+ fourchette sur Roi – Tour, **2.Rg2 Cxe1+ 3.Rg1 Fd7-+**

091C

1.Dd8+! déviation du Roi **1...Rg7 2.Txf7+** attraction **2...Rxf7 3.Tf1+ Ff5 4.Dxa8.**

092C

1.Tc5! menace mat en f5, **1...Ta5 2.Txa5 a1D 3.Tf5# 1-0**

093C

1.Te4! Effet laser, attaque la Tour au travers de la Dame, **1...Txe2 [1...Dxe4 2.fxe4] 2.Dxe8+ Dxe8 3.Txe8+ Rg7.**

094C

1...Fxd4! attaque la Dame et par découverte attaque une Tour en plus de la surcharge sur le pion e2, **2.Dxd4 [2.Txc8 Fxa1 3.Tc7 De6-+; 2.Txd4**

Txc2-+] 2...Txc2 3.e4 Txa2 4.exd5 Cg4-+

095C

1...Fg1+! **2.Fxh4 [2.Rxg1 Dh2#] 2...Dh2# 0-1**

096C

1...Tb6! Le fou n'a pas de case de repli, **2.Fxb5+ Txb5.**

091E

1...Fb4+! attaque sur le Roi **2.Fd2 Fxd2+ 3.Rxd2 Rxf7** et gain d'une pièce.

092E

1...Db1+ effet laser, attaque la Dame blanche au travers du Cavalier, **2.Rg2 Ch4+** laisse la Dame blanche sans défense, [2...Cxe3+ revient au même **3.Txe3 Dxh7-+] 3.Txh4 Dxh7-+**

093E

1...Cf4! dévie la Dame permettant de sauver le Fou grâce à la surcharge s'opérant sur le pion blanc, **2.Dd2 [2.Dd4 Fxc4] 2...Fxc4.**

094E

1...Dc6! Attaque à la fois la Tour et le Fou, **2.Fxh6 [2.Txa6 Dxa6] 2...Dxa8.**

095E

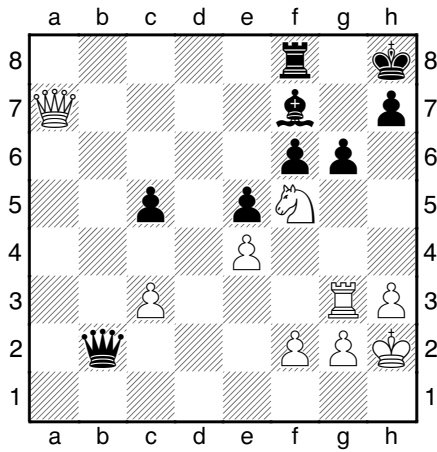
1...Rg8! Pare l'échec en se rapprochant du Cavalier, **2.Dd2 [2.Cxe6 Dc6+-+] 2...Rxf8-+.**

096E

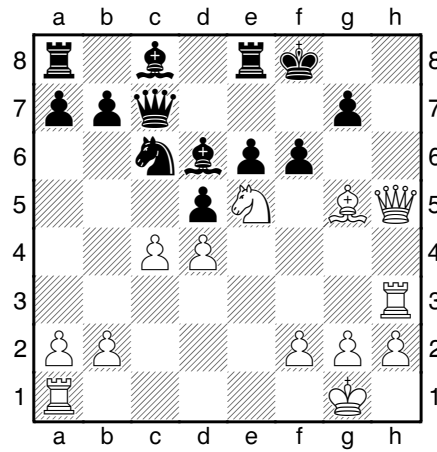
1...Cf5! Attaque la Dame et prépare une fourchette, **2.Dg4 Dxh5+** sacrifice pour attirer la Dame, **3.Dxh5** forcé sinon mat en quelques coups [3.Rg2 Dxg4+ 4.Rf2 Dg3+ 5.Rf1 Df3+ 6.Rg1 Dxe2 et mat au coup suivant.] **3...Cg3+ 4.Rh2 Cxh5-+.**

Finales

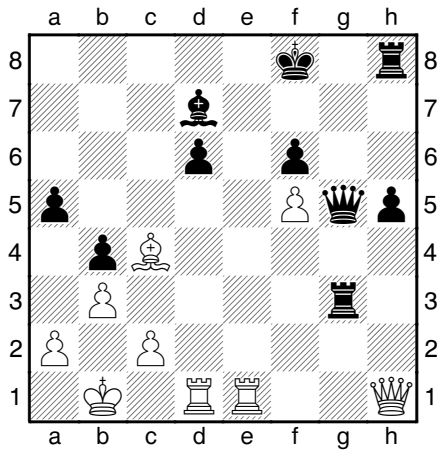
091F ○ 3#



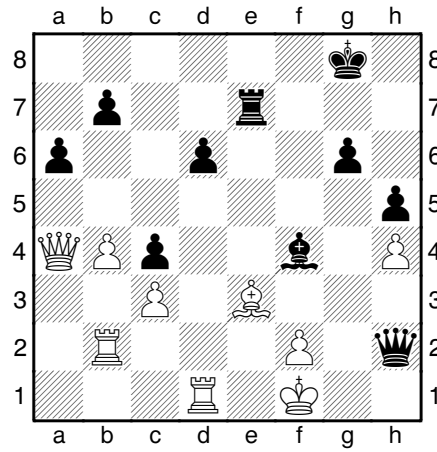
094F ○ 4#



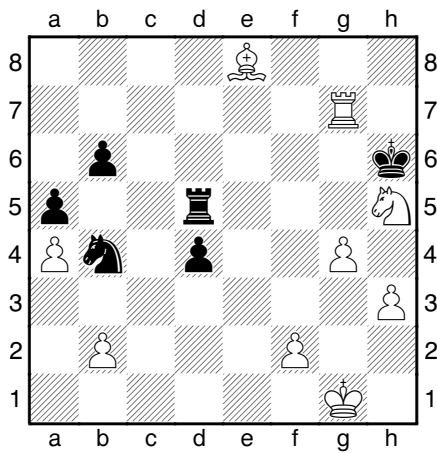
092F ○ 4#



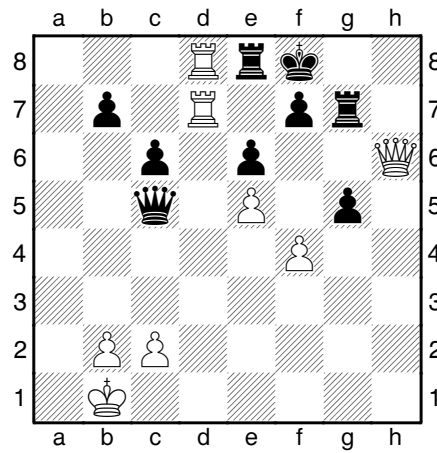
095F ● 5#



093F ○ 3#

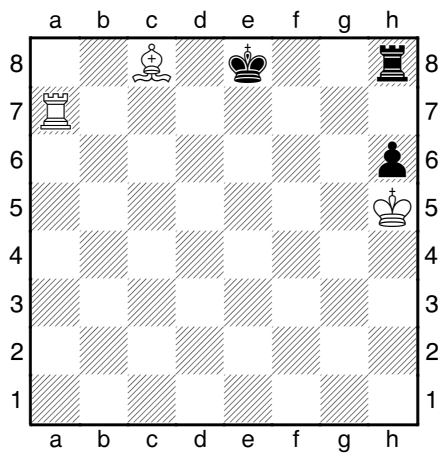


096F ○ 3#

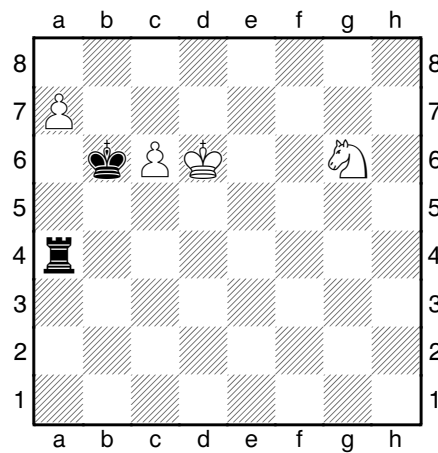


Etudes

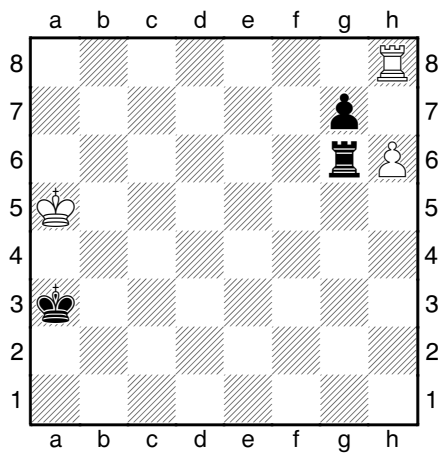
091S ○ Liblich/Mikulka 1952 +



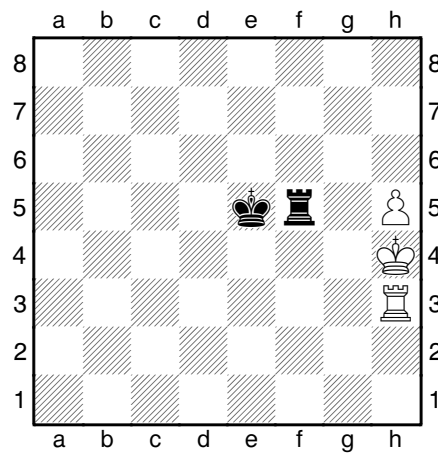
094S ○ Prokes 1939 +



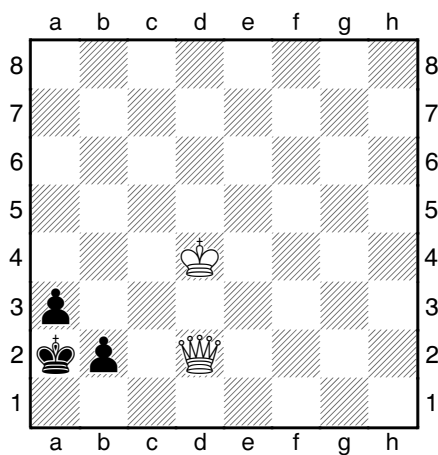
092S ○ Rossolimo 1927 +



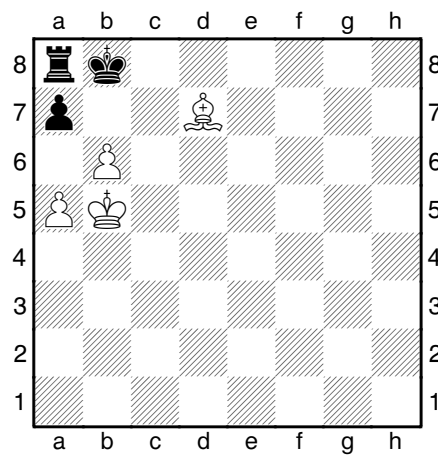
089S ○ Selesnieff 1923 +



093S ○ Grigoriev 1940 6#



096S ○ Prokes 1950 +



Solutions F et S

091F

Karjakin Sergey - Le Quang Liem

1.De7! Rg8 [1...Dxf2 2.Dxf8+ Fg8 3.Dg7#; 1...Ta8 2.Dxf6+ Rg8 3.Dg7#] 2.Dxf6 Dxf2 3.Dg7# 1-0

092F

Karjakin, Sergey - Timofeev

1.Da8+! Fc8 [1...Fe8 2.Dxe8+ (2.Txe8+ Rg7 3.Db7+ Rh6 4.Txh8#) 2...Rg7 3.Te7+ Rh6 4.Dxh8#] 2.Dxc8+ Rg7 3.Te7+ Rh6 4.Dxh8# 1-0

093F

Nevednichy Vladislav (2550) - Ardeleanu Alin (2420)

1.Tg6+! Rh7 2.Cf6+ Rh8 3.Tg8# 1-0

094F

Colle Edgar - Soultanbeieff Victor Ivanovich

1.Fxf6! gxf6 2.Cg6+ Rg8 3.Dh8+ Rf7 4.Dh7# 1-0

095F

Tartakower Savielly - Colle Edgar

1...Dh1+! 2.Re2 Txe3+ 3.fxe3 [3.Rd2 Te1+ 4.Rc2 De4+ 5.Td3 Tc1# (5...Dxd3#)] 3...Dg2+ 4.Re1 Fg3+ 5.Tf2 Dxf2# 0-1

096F

Roiz Michaël (2370) - Aronov Viktor (2235)

1.Dh8+! Tg8 2.Txf7+ Rxf7 3.Df6# 1-0

091S

1.Ff5! envisageant l'enfilade 2.Ta8+ 1...Tf8 [ainsi que la variante 1...0-0 2.Fe6+ Rh8 3.Rg6! suivi du mat.] 2.Fg6+ Rd8 3.Ff7! Zugzwang ! 3...Rc8 [Ou 3...Th8 4.Ta8+] 4.Ta8+ 1-0

092S

1.h7! Th6 2.Rb5! menace 3.Ta8+ Rb3 4.h8D 2...Rb3! 3.Rc5 Rc3 Le Roi noir est contraint de s'abriter derrière son homologue en raison de l'échec de la Th8 qui assurerait la promotion du pion h7. 4.Rd5 Rd3 5.Re5 Re3 6.Rf5 Rf3 7.Tf8!! La pointe tactique de cette étude ... 7...Txh7 8.Rg6+! Attaque à la découverte par échec 8...Rg4 9.Rxh7 1-0

093S

1.Rc4! [Evitant de tomber dans le piège subtil 1.Rc3? Ra1 2.Rb3 b1D+ 3.Rxa3 Dd3+!! 4.Dxd3 pat.] 1...Ra1 2.Dc3! Ra2 [Idée 2...a2 3.Rb3 Rb1 4.Dxb2#] 3.Db3+! Rb1 4.Rc3 Ra1 5.Dxa3+ Rb1 6.Dxb2# 1-0

094S

1.c7! Les Noirs n'ont pas le choix car la Ta4 doit surveiller le pion a7. 1...Rb7 2.Ce7 Tc4 3.a8D+ déviation. 3...Rxa8 4.Cc6! Interception 4...Rb7 5.Ca5+ Une fourchette en conclusion de cette étude. 1-0

095S

1.h6! Rf6 [Avec l'idée 1...Tf7 2.Rg5+--] 2.h7 Rg7 3.h8D+! La pointe de cette étude. 3...Rxh8 4.Rg4+! Attaque à la découverte par échec. 4...Rg7 5.Rxf5 1-0

096S

1.b7? a6+ [Avec l'idée de gain 1...Rxb7? 2.Fc6+ Rb8 3.Ra6! zugzwang et la Tour noire tombe.] 2.Rc6! [et non 2.Rb6? Ta7 3.Fc8 Txb7+! 4.Fxb7 pat.] 2...Ta7 3.Fc8! zugzwang! 3...Txb7 4.Fxb7 Ra7 5.Fc8! Rb8 6.Fxa6 Le pion a5 est vite promu. 1-0

Les parties analysées

1 Désiré Michaël (1795) - Besnus Emmanuel (1746) [A40]

Interne CEO (6.2), 25.03.2016 [JMB]

1.d4 g6 2.c4 Fg7 3.Cc3 c5 4.e3 Cc6 5.Cge2

Sur cette case, le Cavalier empêche le développement du Fou.

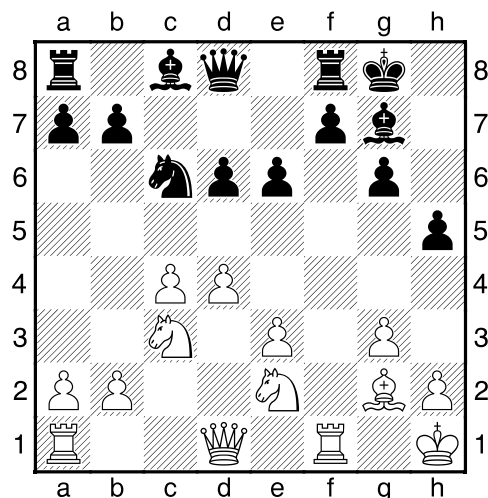
5.Cf3 d6 6.Fe2 Fg4 7.0-0 Cf6 8.d5 Ca5 9.h3 Fxf3 10.Fxf3 Cd7 11.Fe2 Fxc3 12.bxc3 Cb6 13.e4 Dd7 14.a4 Cbxc4 15.Dc2 a6 16.Fh6 Dc7 17.Tfb1 Tg8 18.Da2 Ce5 19.f4 Cd7 20.c4 f6 21.Fg4 0-0-0 22.Fe6 g5 23.fgx5 f6 24.Fxg8 Txg8 25.h4 gxh4 26.Rh1 Ce5 27.De2 Dd7 28.Ta3 Caxc4 29.Th3 Dg4 30.Dxg4+ Txg4 31.Te1 b5 32.axb5 axb5 33.Ff8 Rd7 34.Ta1 Txe4 35.Tb3 b4 36.Ta7+ Re8 37.Fxe7 Cd2 38.Tb2 Cec4 39.Txd2 Cxd2 40.Fxd6 b3 41.Tb7 Tb4 0-1 Von Alvensleben, W (2235)-Bangiev, A (2405)/Niedersachsen 1996.

5...cxd4 6.exd4 d6 7.Fe3 e6

7...Cf6 est plus naturelle et prépare au petit roque.

8.g3 Cf6 9.Fg2 Cg4 10.0-0 Cxe3 11.fxe3 0-0 12.Rh1 h5?!

Diagramme



12...e5 avec l'idée de faire voler en éclat le centre, 13.Dd3 Ce7 14.Tac1 Fe6=; 12...f5 est une autre possibilité faisant écho à la semi ouverture de la colonne "f", 13.Db3 Ca5 14.Db4±

13.Tb1

13.Db3 apporte l'avantage de mettre les Tours en correspondance et oblige les Noirs à se réorganiser à l'aile Dame, 13...e5 14.Tad1 h4 15.dxe5 Cxe5 16.Fd5 hxg3 17.Cxg3±

13...Fd7

13...e5 fait voler le centre en éclat, 14.De1 exd4 15.exd4 Cxd4 16.Cxd4 Fxd4 17.Dd2±

14.b4 Dc7

14...e5 restait d'actualité mais pas la suite, 15.c5 Ff5 16.d5 Ce7 (16...Fxb1?! 17.dxc6 bxc6 18.Dxb1±) 17.Tc1±

15.Cf4

15.Cb5 est plus incisif 15...Db8 16.c5 d5 17.Cd6;

15.c5 d5 16.Cb5 revient au même.

15...Ce7 16.Cb5?!

16.Tc1 tend un piège 16...Tac8 (16...Dxc4? 17.Ccd5 exd5 18.Txc4+-) 17.b5 Cf5 18.Dd2±

16...Fxb5 17.cxb5 d5 18.Dd3

18.Tc1 donne de l'activité à la Tour et occupe la colonne, 18...Dd6 19.Cd3=

18...Cf5

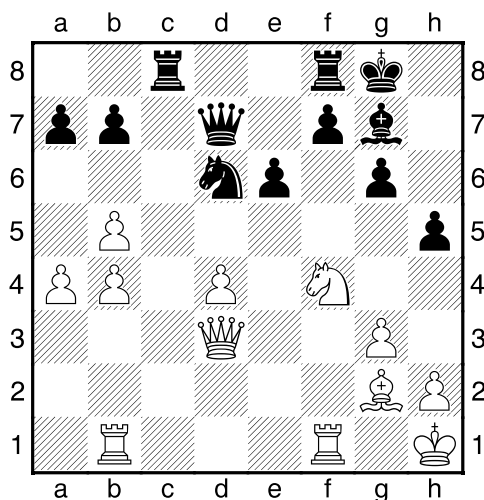
18...Tfc8 en jouant ce coup, les Noirs s'approprient la colonne et prennent un léger avantage, 19.e4 Dc4 20.Da3 (≤20.Dxc4 dxc4 21.Tfd1⚡) 20...Td8 21.Tbc1 Dxb5=

19.e4 dxe4 20.Dxe4 Cd6 21.Dd3 Dd7

21...Dc4 l'échange des Dames est un meilleur plan, 22.Dxc4 Cxc4 23.Tbc1 Ce3 24.Fxb7 Tab8 25.Tfe1 Txb7 26.Txe3 Txb5⚡

22.a4 Tac8?!

Diagramme



22...Tad8, l'occupation de la colonne ouverte n'est plus une priorité, 23.Tbc1 Tfe8 24.d5 e5 25.Fh3 De7 26.Cxg6 Dg5 27.Ch4±

23.Tbc1 Txc1 24.Txc1 Tc8 25.Tc5 Rf8

25...Td8 26.Tc1±

26.d5! exd5 27.Dxd5

27.Fh3! enfilade sur Dame – Tour 27...Cf5 28.Txd5 De8 29.Fxf5 gxf5 30.Dxf5+- gagne.

27...b6??

Emmanuel n'a pas vu les conséquences de coup.

27...Te8 assure le contre-jeu, 28.Tc1 Te5±

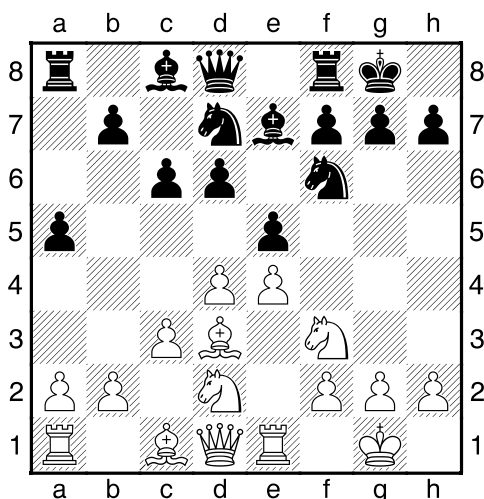
28.Txc8+ perd une pièce.
Emmanuel préfère abandonner. **1-0**

2 Weber Richard (1618) - Rajaobelina Hery (1698) [B12]

Interne CEO (6.1), 25.03.2016 [JMB]

1.e4 c6 2.d4 d6 3.Cf3 Cd7 4.Fd3 e5 5.c3 Fe7 6.0-0 Cg6 7.Te1 0-0 8.Cbd2 a5

Diagramme



8...Te8 9.Cf1 Dc7 10.Cg3 Cf8 11.h3 h6 12.Fe3 Cg6 13.c4 Ch7 14.d5 Cg5 15.Cd2 c5 16.a3 Ch7 17.Fe2 Fg5 18.Fg4 Fxg4 19.Dxg4 Cf6 20.Df3 Ch4 21.Dd1 Dd7 22.Cgf1 Cg6 23.Dc2 Tec8 24.Cf3 Ff4 25.Fxf4 Cxf4 26.Te3 b5 27.cxb5 Dxb5 28.Cg3 g6 29.Cd2 Tab8 30.Cc4 Da6 31.Cf1 Ce8 32.Tae1 Cc7 33.a4 Td8 34.b3 Tb4 35.Rh2 Ca8 36.Tf3 Tb7 37.Dd2 Rh7 38.Ca5 Tc7 39.g3 Ch5 40.Ce3 Rg7 41.Cg4 Th8 42.Cc6 f6 43.b4 cxb4 44.Dxb4 Td7 45.a5 Dc8 46.Tb1 Df8 47.Dd2 Df7 48.Tb8 Txb8 49.Cxb8 Tb7 50.Cc6 Td7 51.Dxh6+ Rg8 52.Tb3 Cc7 53.Tb8+ Ce8 54.Cd8 Dh7 55.Ce6 1-0 Malaniuk,V (2540)-Ivanov,I (2510)/Forli 1992.

9.Cf1 Te8 10.Cg3 Cf8 11.dxe5 Cg4

11...dxe5 est plus logique afin d'éviter de perdre un pion, 12.Cxe5 Fc5 13.Cc4±

12.exd6 Fxd6 [12...Dxd6? s'expose à 13.e5 Dd5 14.h3 Td8 15.Fc2+- et la position noire se dégrade très vite.

13.h3?!

13.e5 est la suite correcte 13...Fc5 14.Te2 Cg6 15.h3 Fxf2+ ne doit pas être craint 16.Txf2 Cxf2 17.Rxf2 Db6+ 18.Rf1 Cxe5 19.De2 f6 20.Fe3±

13...Fxf3 14.hxg4 Fc7

○14...Fb8 15.g5=

15.Ch2?

Il fallait jouer 15.Fg5 Dd7 (15...f6 16.Fc4+ Rh8 17.Dxd8 Txd8 18.Fe3±) 16.e5 h6 (16...Dxg4 17.Te4 De6 18.Dc2±) 17.Ff4±

15...Fxf2+ 16.Rxf2 Dh4+ 17.Rg1 Fxg4 18.f3 Fh5

18...Tad8 tend un piège, l'idée étant 19...Txd3 20.Dxd3 Dxe1+ et les Blancs sont mal, 19.Tf1 Fh3 20.Fe3 Dg3 21.Tf2±

19.Fe3 Ce6

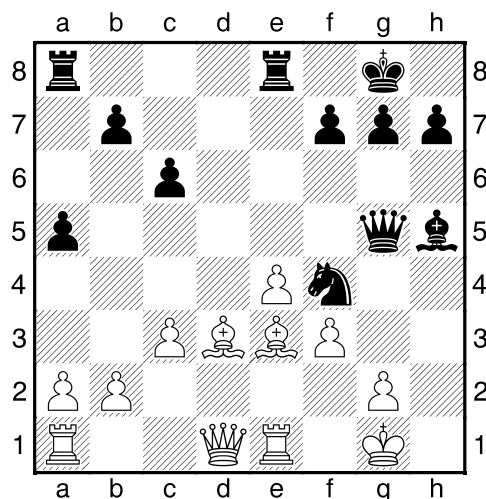
19...Cg6!/? 20.Ff2 Df6 21.Dc2 Ce5 mène à un jeu égal.

20.Ff2

20.Dd2 empêche la venue du Cavalier et protège la case g2 devenue faible, 20...Ted8 21.Ted1 De7 22.Df2±

20...Dg5 21.Fe3 Cf4?

Diagramme



21...Dg3 22.Ff2 De5∞

22.Fxf4?

22.Dd2 clouait le Cavalier tout en défendant le pion g2, les Noirs perdaient une pièce à cause de la surcharge, 22...Fxf3 23.Fxf4 Dg4 24.Te3 Dxf4 25.Df2 De5 26.Dxf3+-

22...Dxf4 23.Dc1 Dg3 24.De3 Tad8 25.Fc2 Td6 26.Tad1

26.e5!/? Un coup de boutoir obligeant les Noirs à prendre une décision, 26...Tf6 27.Fe4 Th6 28.Df2 Dg5 29.Tad1=

26...Tg6 27.Df2

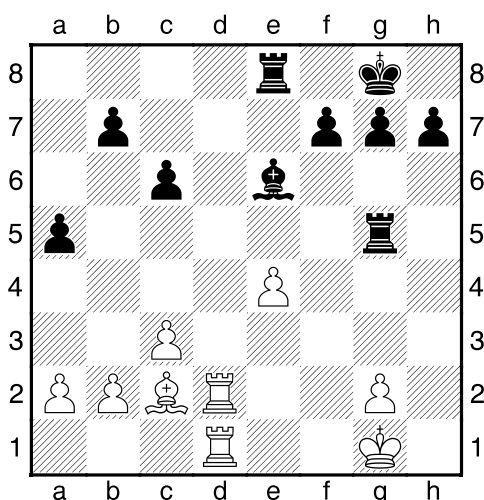
27.Td2 est mieux, 27...Dxf3 28.e5±

27...Dxf3 28.Dxf3 Fxf3 29.Td2 Fg4 30.Fb3 Fe6 31.Fc2

31.Rf2 le Roi assiste ses pièces, 31...b5 (31...h6) 32.Fxe6 Tgxe6 33.g4 h6 34.Rf3 Tf6+ 35.Rg3±

31...Tg5 32.Ted1?

Diagramme page suivante



Après 32.Ted1

32.Rf2 est préférable suivi par exemple de 32...Rf8 33.a4 h5 34.b4 axb4 35.cxb4 Re7+.

32...Te5

32...Fxa2 ne risque pas la poussée du pion pour emprisonner le Fou 33.b3 Tb5 34.c4 Tb4+.

33.Td8

33.a3 tranquillise l'aile Dame, 33...f6 34.Rf2 Rf7 35.b3 h5 36.b4 h4+.

33...Rf8 34.a3 Re7 35.T8d6?

Le coup joué par les Noirs oblige 35.Txe8+ Rxe8

35...Rf8??

Héry refuse la main tendue.

35...Fd5 l'interposition perdait la Tour 36.T6xd5 cxd5 37.exd5 Rd6+ et maintenant les Noirs ont le gain de la qualité.

36.Td8 Txd8 37.Txd8+ Re7 38.Tb8

38.Ta8 est une autre option 38...Rd6 39.Fd3 h5 40.Rh2 Fb3 41.Td8+ Rc5 42.Rg3 Tg5+ 43.Rf2+.

La progression des Noirs sera difficile malgré l'avantage du pion de plus et une meilleure structure.

38...b5 39.a4 Rd6 40.axb5

40.Td8+ Rc7 41.Ta8 bxa4 42.Fxa4 Rb7 43.Te8 Txe4 44.Fb3+ et le jeu des Noirs se décante.

40...Txb5 41.Txb5 cxb5 42.Rf2 b4 43.cxb4 axb4 44.Re3 Re5 45.Fd1 f5

45...Fd7 les pions noirs exposés doivent changer de couleur de case, 46.Fb3 f6 47.Fg8 h5 48.g3

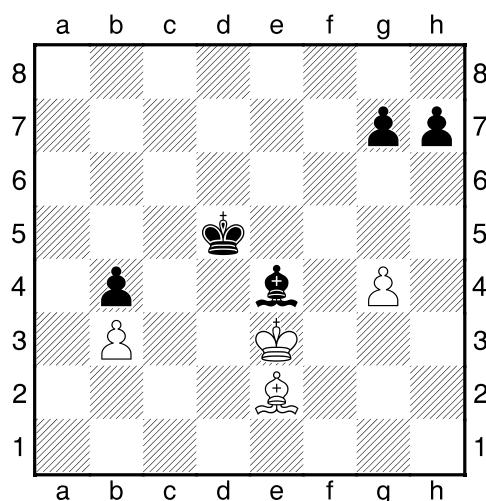
46.exf5 Fxf5 47.g4 Fe4 48.Fe2 Rd5

48...h6 49.Fc4 Fd5 50.Fd3 Fe6 51.Fe2+

La progression sera difficile.

49.b3?

Diagramme



49.Fb5 Les Blancs doivent contrôler coûte que coûte cette diagonale, 49...h6 50.Fe2+.

49...Fc2 50.Fc4+ Re5 51.Ff7

Héry va perdre au temps dans une position largement gagnante, Richard a eu chaud. 1-0

3 Rabemananjara Mamitiana (1632) - Frelicot Eric (1778) [E91]

2ème open Madagascar (1), 19.07.2016 [JMB]

1.e4 c6 2.c4 g6 3.Cf3 Fg7 4.d4 d6 5.h3 Cf6 6.Cc3 0-0 7.Fe2 a6 8.0-0 b5 9.Fg5 b4 10.Fxf6 Fxf6 11.e5!?!N

11.Ca4 Cd7 12.c5 dxc5 13.e5 Fg7 14.e6 fxe6 15.Cg5 Cb6 16.Cxb6 Dxb6 17.Fc4 cxd4 18.Dg4 Rh8 19.Tae1 Dc5 20.Fxe6 h6 21.Fxc8 Dxc5 22.Dxc5 hxc5 23.Fb7 Ta7 24.Fxc6 d3 25.Te3 Tc7 26.Fa4 Td8 27.Td1 d2 28.Te2 Tc1 29.Texd2 Txd2 30.Txc1 Txb2 31.Tc2 Tb1+ 32.Rh2 Fc3 33.Te2 e5 34.Fc2 Tb2 35.Fd3 Txe2 36.Fxe2 a5 37.Fd1 Rg7 38.Rg3 Rf6 39.Rf3 Fd4 40.Fc2 Fb6 ½-½ Suba,M (2535)-Golubev,M (2530)/Predeal 1997

11...Fg7 12.Ce4!

Diagramme page suivante

12...Dc7

Trop tôt.

12...dxe5 est mieux approprié, 13.Cxe5 et maintenant 13...Dc7.

13.exd6 exd6 14.Dd2 a5

Pas encore.

14...f5 15.Cg3 et maintenant 15...a5.

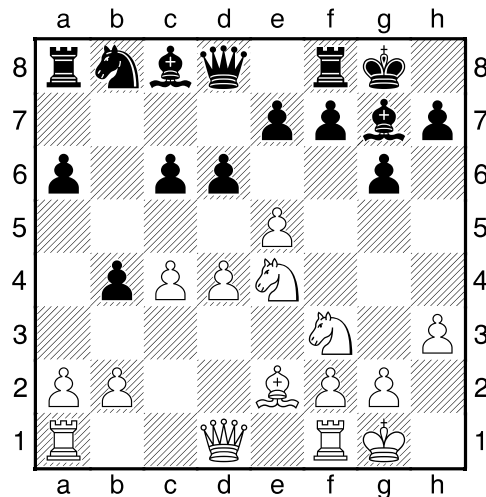
15.Df4 De7 16.Tfe1 d5 17.cxd5 cxd5 18.Cc5 Df6?!

18...Cd7 permet de développer une pièce car présentement Eric est en retard, 19.Fb5 Dd8±.

19.Dxf6 Fxf6 20.Fb5 Fa6?

Quand Eric a joué ce coup il n'avait analysé que les échanges et non la fourchette qui va suivre.

20...Ta7.



Après 12.Ce4

21.Fxa6 Cxa6 22.Cd7

Nous y sommes.

22...Rg7 23.Cxf8

Et perte de la qualité.

23...Rxf8 24.Tac1

Maintenant les Blancs occupent les deux colonnes ouvertes.

24...a4

24...Fg7 25.Tc6 b3 26.axb3 Cb4 27.Tc7 Ff6 28.Ce5 Fxe5 29.Txe5+- et la situation se dégrade tout de même.

25.Tc6 Rg7 26.Tec1 b3 27.axb3

27.a3! était encore plus fort 27...Ta7 28.g3 Fe7 29.Ce5 f6 30.Cg4 f5 31.Ce3+-

27...Cb4 28.Tb6 Cd3 29.Tc2

29.Tcc6 attaquait le Fou en poussant Eric dans une finale sans espoir, 29...Fd8 30.Tb7 axb3 31.Ce5 Cxe5 32.dxe5+-

29...axb3 30.Txb3 Ta1+ 31.Rh2 Cf4 32.g3

32.Tb5 Td1 33.g3 Ce6 34.Txd5+- compense la perte du pion qui s'annonce.

32...Ce6 33.Td3

33.Tb5!?

33...Ta4 34.Tcd2

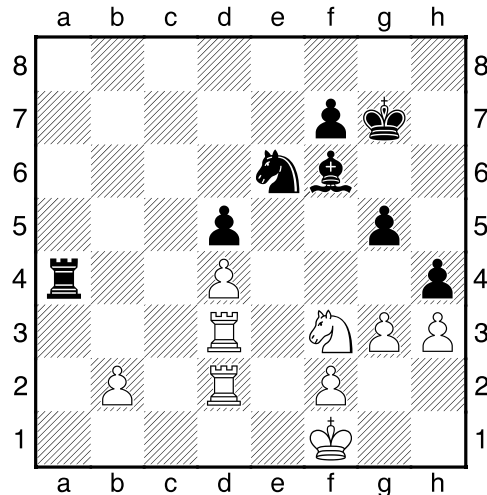
34.Tc6 Fe7 35.b3 Ta2 36.Rg2+- et maintenant il sera difficile d'interdire la progression du pion b3.

34...g5 35.Rg2 h5 36.Rf1

Le Cavalier va se trouver sous la menace du pion g4, il suffisait d'anticiper, 36.Ce5 Tb4 37.Cc6 Tb6 38.Tc2+-.

36...h4

Diagramme colonne de droite



Après 36...h4

Trop tard pour anticiper dans le cas, 36...g4 37.hxg4 hxg4 38.Ce5+-

37.Re2 g4

Sur 37...Ta8 alors 38.Ta3 Th8 39.gxh4 gxh4 40.Ce5 Cxd4+ 41.Txd4 Fxe5 42.Tg4+ Rf6 43.b4+-

38.hxg4 h3 39.Rf1 Ta1+ 40.Td1 Ta2 41.Tb1 Ta8 42.Rg1 Th8 43.Rh2

Et le pion ne peut plus prospérer.

43...Tc8 44.Rxh3 Rg6

44...Tb8 45.b3 Tb5 46.Te1 Ta5 47.Rg2+- Les Noirs sont maintenant enlisés.

45.Ce5+

45.b4 affiche clairement les intentions des Blancs, 45...Fd8 46.Ce5+ Rg7 47.b5 Fb6 48.Cc6+- il sera difficile d'arrêter le pion sans dommage.

45...Rg7 46.f4 Tc2 47.g5 Fe7 48.b4 f6?

Précipite la fin.

48...Fd8 est le moindre mal, cependant 49.Cg4 Tc6 50.Ce3 Cc7 51.Cf5+- et les Blancs n'ont que l'embarras du choix pour se rendre à promotion.

49.gxf6+ Rxf6 50.Rg4

50.Cg4+ Rf7 (50...Rf5? 51.Te1) 51.Ce3 Ta2 52.Cxd5

50...Te2 51.Rf3 Tc2 52.b5 Rf5 53.b6 Cxf4

54.gxf4

54.g4+ Rf6 55.b7 Fd6 56.Tb6

54...Fh4 55.Cg4

Eric arrête les frais. Il a été dominé depuis le début de la partie sans jamais pouvoir trouver la faille. **1-0**

4 Depeindray Philippe (2020) – Triton Maxime (1581) [B40]

Interne CEO (6.3), 25.03.2016 [JMB]

1.e4 c5 2.c3 Cf6 3.d3 Cc6 4.Cf3 e6 5.g3 Fe7 6.Fg2 0-0 7.0-0 a6 8.a4 b6

8...d5 9.e5 Cd7 10.d4 f6 11.Fh3 f5 12.Fg2 Tb8 13.h4 De8 14.Fe3 b5 15.axb5 Txb5 16.c4 dxc4 17.Ca3 Txb2 18.Cxc4 Tb4 19.d5 Txc4 20.dxc6 Cb6 21.Cd2 Tb4 22.Cb3 Cc4 23.Fxc5 Fxc5 24.Cxc5 a5 25.Dc2 Cxe5 26.Tfe1 Tc4 27.Db2 Txc5 28.Txe5 Txc6 29.Fxc6 Dxc6 30.Tc1 Df3 31.Tc7 Dg4 32.Dc3 Fa6 33.Txe6 f4 34.Tee7 Dd1+ 35.De1 Dxe1+ 36.Txe1 fxc3 37.fxc3 a4 38.Tee7 Fd3 39.Txg7+ Rh8 40.Tgd7 Ff5 41.Tf7 Tx7 42.Txf7 Fc2 43.Tb7 Rg8 44.Rf2 Rf8 45.Re3 Rg8 46.g4 Rh8 47.Rf4 Rg8 48.Re5 h6 49.Rf6 Fd1 50.g5 hxc5 51.hxc5 1-0 Trinitario,P–Castillo,S/Buenos Aires 1996.

9.Cbd2

9.Fg5 d5 et maintenant 10.Cbd2=

9...Fb7 10.Cc4

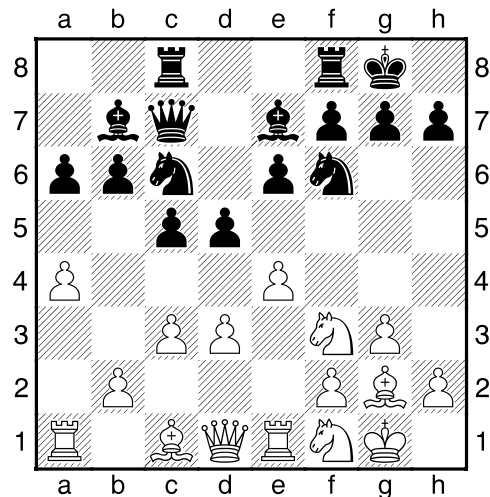
10.Te1!? semble préférable, 10...d5 11.exd5 exd5 12.Cb3=

10...d5 11.Ccd2

11.exd5 est la suite logique 11...exd5 12.Ce3 Dd7 13.Te1 Tfe8 14.Db3 Fd6 15.Fd2 (15.Dxb6 Tab8 16.Db3 d4?) 15...Fc7?

11...Tc8 12.Te1 Dc7 13.Cf1?!

Diagramme



13.exd5 exd5 14.Cb3 dans le but de libérer le Fou afin de rendre actif, (≤14.Cf1) 14...Tce8 15.a5 b5 16.Fg5=

13...dxe4 14.dxe4 Tfd8 15.Dc2 h6 16.Ff4 e5 17.Fd2

17.Fe3 est mieux placé ainsi ayant pour appui un pion et protégé derrière l'un de ses pions, 17...Dd7 18.Tad1 De6 19.Ch4 Cd4! le Cavalier est tabou. 20.Db1?

17...Ff8

17...c4 18.Ch4 (ou 18.Tad1 Ca5 19.Ch4 Cb3 20.Fe3; ou encore 18.Fe3 Ca5 19.C3d2 Td6 20.Ff3?) 18...Ca5 19.Fe3 Cb3 20.Tad1?

18.Tad1 b5?!

Il fallait prendre en considération 18...Ca5 19.Ch4 c4 20.Fe3 Fc6 21.Cd2?

19.axb5 axb5 20.Ch4 Ce7 21.Ce3 g6

21...c4! réduit l'activité des Blancs, 22.f3 Db6 23.Rh1 De6 24.Cef5 Cxf5 25.Cxf5 Cd7 26.Fh3?

22.b3 Db6 23.Rh1

Ce coup est joué prématurément.

Il fallait commencer par 23.f3 c4 et maintenant 24.Rh1=

23...Tc7

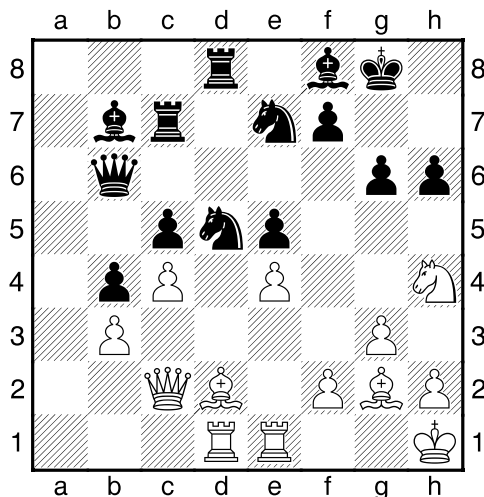
△23...De6 24.f3=

24.c4 b4?!

24...Cc6!? il ne fallait pas craindre la fourchette puisque la contre-attaque était la réplique, 25.Cd5 Cd4!? 26.Dd3 Fxd5 27.exd5?

25.Cd5 Cfxd5?!

Diagramme



Crée une faiblesse.

Maxime s'est trompé de Cavalier, il fallait jouer 25...Cexd5 26.exd5 Te8 27.f4 e4±

26.exd5 Df6

26...Fc8!? La position noire s'est dégradée, il faut chercher du contre jeu, 27.Txe5 Fg7 28.Te2 Cf5 29.Cf3 Ta7 30.h3±

27.f4!

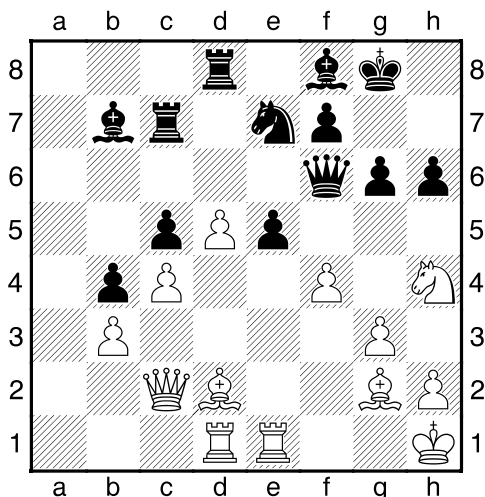
Diagramme page suivante

27...exf4

Le pion étant perdu, mieux vaut en tirer un petit avantage 27...e4 28.Fxe4 Cc8 29.Fd3 Cd6±

28.Fxf4 Tcc8

28...Tcd7 était la bonne case, 29.Td3 (29.Fh3? Cxd5!) 29...g5 30.Fe5 Da6±.



Après 27.f4

29.Fe5 Db6 30.Tf1

Il y a mieux.

30.Df2 a la même fonction que le coup joué avec en plus l'avantage de conserver la protection du Fou, 30...f5 (30...Td7 31.Tf1) 31.g4 f4 32.d6! (32.Dxf4 g5 33.Df6 Dxf6 34.Fxf6 Td7 35.Fxe7 Fxe7 36.Cf5) 32...Fvg2+ 33.Dvg2 (33.Cvg2? Cc6 34.Ff6 Cd4) 33...Td7 34.dxe7 Txe7 35.Dd5+ Rh7 36.Fxf4+-.

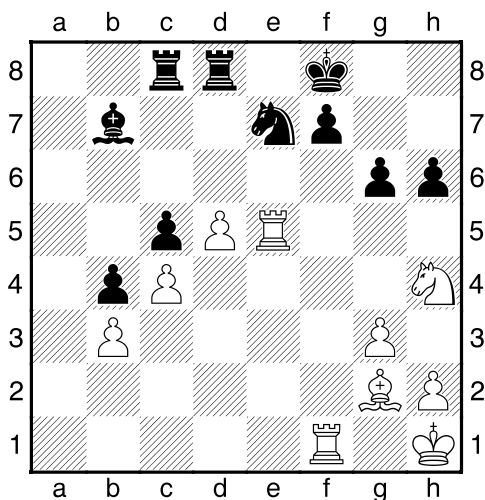
30...Fg7 31.Db2 Fxe5 32.Dxe5 Dd6 33.Tde1

Il ne faut pas accepter l'échange.

Philippe devait revenir à sa case de départ, le pion d5 est passé, il est une épine dans le camp adverse car la chaîne de pions restreint le déplacement des pièces de Maxime, 33.Db2 Dd7 34.Df6 Tf8 35.Rg1 Tce8 36.d6 Fvg2 37.dxe7 Dxe7 38.Cvg2+-

33...Dxe5 34.Txe5 Rf8?

Diagramme



34...Tc7! apportait des perspectives de nulle, 35.Rg1 Cc8 36.Cf3 Cd6 37.Cd2 f5!±

35.Tfe1

Il est manifeste, que ce soit pour Philippe ou Maxime, l'un et l'autre sont victimes d'un coup de fringale, l'échiquier devient flou!

35.Te6! g5 36.Tef6 Re8 37.Txf7 gxf4 38.Th7 Ta8 39.Ff3 Rd7 40.Fg4+ Rc7 41.Txe7+ Rb8 42.Tf6+- et le Roi noir est dans le réseau de mat.

35...Cg8 36.Tf1?!

Il fallait voir l'engagement du Cavalier 36.Cf3 Ta8 37.T5e3 Cf6 (revient au même 37...Fc8 38.Ce5 Cf6) 38.Ce5 Fc8 39.h3±

36...Rg7?!

36...Ce7 37.Te6 position déjà vue.

37.Cf3!? Ta8 38.Te3 Te8 39.Txe8 Txe8

40.Te1 Txe1+

La partie est sur le point d'entrer en finale, il convient de s'y préparer 40...Rf8! 41.Ta1 Cf6 42.Ta7 Fc8 43.Tc7=

41.Cxe1 Cf6 42.Fh3 Ce4?

La dernière faute, le coup qui se révélera perdant.

42...Fa8! un coup difficile à voir 43.Cd3 Cxd5 44.cxd5 Fxd5+ 45.Rg1 Fxb3∞.

43.Cd3 f5 44.Fg2 Rf6 45.Fxe4 fxe4 46.Cxc5 e3

46...Fc8 47.Cxe4+

47.Rg2 Re5

47...Fxd5+ 48.cxd5 Re5 49.Cd3+ Rxd5 50.Cxb4+ Rd4 51.Rf3 était le moindre mal mais gagne tout de même facilement.

48.Cxb7 Rd4 49.Rf1

49.d6 e2 50.Rf2

49...Rc3 50.Re2 Rxb3 51.d6

Une partie intéressante. Pour Philippe, après quelques années d'interruption il s'est bien remis dans le bain, pour Maxime des erreurs de jugement lui ont été fatales. **1-0**

5 Rasaoanaivo Jacques (1399) – Frelicot Eric (1756) [A00]

2marathon (1.4), 14.07.2016 [JMB]

1.b4 e5 2.Fb2 d6 3.c4 Fe6 4.d3 Ce7

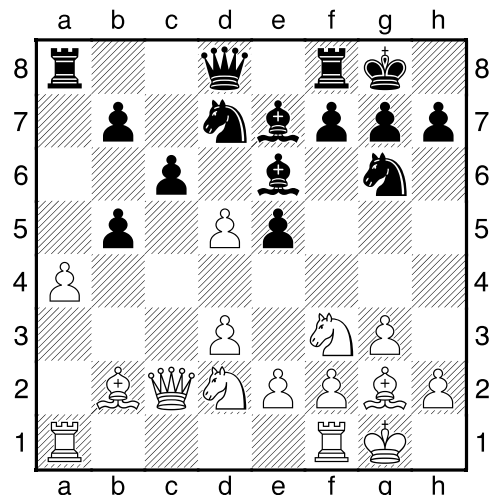
Le Cavalier gêne le Fou nécessitant une seconde manœuvre.

4...f5 5.g3 Cd7 6.Fg2 Tb8 7.Cf3 Fe7 8.Cc3 Ch6 9.Dc2 0-0 10.0-0 a6 11.Cd5 c6 12.Cxe7+ Dxe7 13.c5 dxc5 14.bxc5 Ff7 15.Dc3 Tfe8 16.Tfc1 Cg4 17.Ch4 Fe6 18.h3 Cgf6 19.e4 f4 20.d4 fvg3 21.fvg3 exd4 22.Dxd4 Ch5 23.Rh2 Dg5 24.Dd6 Tbd8 25.Cf3 Dg6 26.g4 Chf6 27.Ch4 Dh6 28.Dg3 Fvg4 29.hvg4 g5 30.Tf1 gxf4 31.Db3+ Rh8 32.Tf5 Ce5 33.g5 Cfg4+ 34.Rh1 De6 35.Dh3 Dxf5 36.exf5 Cf2+ 37.Rh2 Cxh3 38.Rxh3 Rg8 39.Te1 Td3+ 0-1 Majul Martinez,I (2075)-Chaves,J (2050)/Yerevan 1996

5.g3

Il faut sortir ses pièces pour roquer rapidement,
5.Cf3 Cd7 6.e3 d5 7.Cc3=

5...Cg6 6.Fg2 c6 7.Cf3 Fe7 8.Cbd2 0-0 9.Dc2 Cd7 10.a4 a6 11.0-0 d5 12.b5 axb5 13.cxd5?!
Diagramme



13.axb5 Mieux est l'échange par le pion "a". Les chaînes de pions blanche et noire vont être disloquées ouvrant ainsi l'aile Dame, 13...Txa1 14.Txa1 cxb5 15.cxb5 Db6 16.Da4. La structure blanche laisse déjà apparaître des faiblesses.

13...Fxd5?!

13...cxd5 comme vu précédemment les chaînes de pions de l'aile Dame volent en éclat, préférable est de conserver un centre fort; 14.axb5 Db6.

14.axb5 cxb5 15.Txa8 Dxa8 16.Ta1

16.Cxe5!? donnait un léger avantage aux Blancs, 16...Tc8 17.Db1 Fa2 (17...Fvg2 18.Cxg6 hxg6 19.Rxg2±) 18.Cxg6!? hxg6 (18...Fxb1? 19.Cxe7+ Rf8 20.Cxc8 Fxd3 21.exd3+-) 19.Da1±

16...Dd8 17.d4 exd4 18.Fxd4 Ff6 19.Db2

19.Ce4 maintenait l'équilibre, 19...Fxe4 20.Dxe4 Cc5 21.Fxc5 Fxa1 22.Fxf8 Dd1+ 23.Ff1=

19...Fxd4 20.Cxd4 Fvg2 21.Rxg2 Df6

21...Cde5!? mieux indiqué puisque le pion b5 n'est pas défendable suivi par exemple de 22.C4f3 De8 23.Tb1 b4 24.Dxb4 Cxf3 25.exf3±

22.C2f3

22.Ta5 il faut récupérer ce pion pour maintenir l'équilibre et par la même occasion s'installe dans le camp adverse, 22...Cge5 23.Txb5 b6 24.f4!? Cg4 25.Cf5 g6 26.Dxf6 Cgxf6 27.Cd6±

22...Cge5 23.Cxb5 Cxf3

23...De6 afin d'éviter de se retrouver dans une configuration d'échange des Dames favorable aux Blancs, 24.Td1 h6 25.Cd6 Tb8±

24.Dxf6 Cxf6 25.Rxf3 h5 26.Ta7 b6 27.e4

27.Tb7! fragilisait la position des Noirs, 27...Cg4 28.h3 Ce5+ 29.Rg2 Td8 30.Txb6 Td2 31.Cc3 Tc2 32.Tb8+ Rh7 33.Te8 f6 34.Tc8 f5 35.Tc5 Rg6 36.Txe5 Txc3± et les Blancs ont gagné un pion et peuvent envisager la suite avec sérénité.

27...Td8 28.Tb7

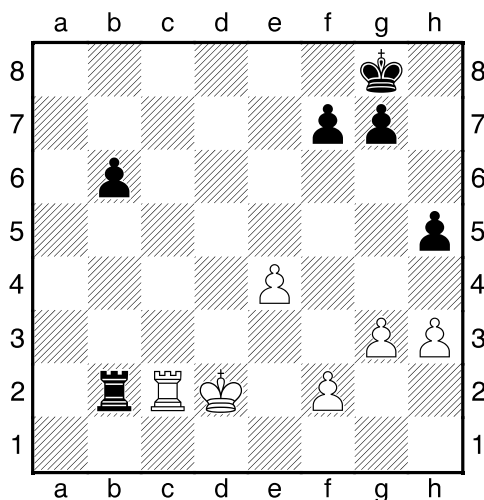
Il fallait y penser avant.

28.h3 amoindrissait l'imperfection précédente, 28...g5 29.Re3 g4 30.hxg4 Cxg4+ 31.Re2 f5 32.f3 Cf6 33.e5=

28...Cg4

28...Td3+ rétablissait l'équilibre, 29.Re2 Tb3 30.Cd6 Tb2+ 31.Rd3 Txf2 32.h3 Tf3+ 33.Rd4 Txg3 34.e5 Tg1 35.Cxf7=

29.h3 Ce5+ 30.Re2 Cc4 31.Tc7 Td2+ 32.Re1 Tb2 33.Txc4 Txb5 34.Rd2 Tb2+ 35.Tc2
Diagramme



35.Re3! était préférable suivi de 35...g5 36.e5 Rg7 37.Tc6 Tb1 38.h4 Te1+ 39.Rd4 gxh4 40.gxh4 Th1 41.f4=

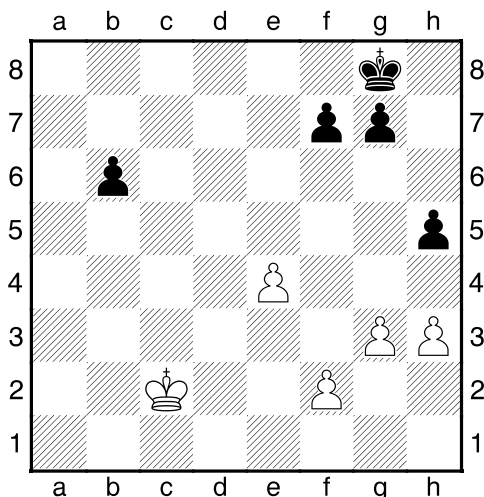
35...Txc2+ 36.Rxc2

Diagramme page suivante

Nous sommes dans une finale de pions, un thème fort intéressant s'offre à Jacques et Eric. Toutefois Jacques est novice en la matière.

36...g5

36...h4! une épine dans le jeu des Blancs, 37.Rb3 hxg3 38.fxg3 f6 39.Rc4 Rf7 40.Rd5 b5 41.g4 b4 42.Rc4 Re6 43.Rxb4 Re5 44.Rc5 g6 45.h4 Rxe4 46.h5=



Après 36.Rxc2

37.f3 f6 38.Rc3 Rf7 39.Rc4 Re6 40.f4?

Perd immédiatement.

40.Rb5! était le coup assurant le partage du point, 40...f5 41.exf5+ Rxf5 42.Rxb6 h4 43.gxh4 gxh4 44.Rc5 Rf4 45.Rd4 Rxf3 46.Rd3 Rg3 47.Re3 Rxh3 48.Rf2= et le Roi noir va se trouver coincer en h1.

40...h4 41.gxh4 gxf4

Le pion est passé, c'est fini pour Jacques.

42.Rd4 b5 43.h5 b4 44.h6 Rf7 45.h4 b3 46.Rc3 f3 47.h5 f2 48.Rxb3 f1D 49.Rc3 Re6 50.h7 Dh3+ 51.Rd4 Dxh5

Après s'être brillamment défendu, Jacques s'est trouvé face à sa méconnaissance en finale de pions, donc pour un novice, il sait quelle tâche l'attend et elle est de taille, les finales de pions n'étant pas si simples. **0-1**

6 Dace Jean Emerick (1688) - Larmet Nino (1394) [B12]

2marathon (1.5), 14.07.2016 [JMB]

1.e4 c6 2.d4 d6 3.Cf3 Cd7 4.Fc4 e6 5.Cbd2!?N

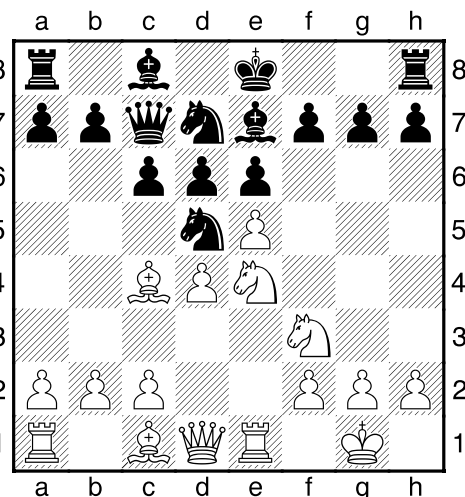
Même si ce coup obstrue présentement la diagonale du Fou, il n'en reste pas pour autant inintéressant.

5.0-0 Fe7 6.Fb3 Cf8 7.De2 Cg6 8.e5 d5 9.c4 Ch6 10.Fxh6 gxh6 11.De3 Ff8 12.Cc3 Tg8 13.Rh1 De7 14.Tac1 Rd8 15.cxd5 exd5 16.Fxd5 Fe6 17.Fb3 Ch4 18.Cxh4 Dxh4 19.g3 De7 20.d5 cxd5 21.Tfd1 Tc8 22.Cxd5 1-0 Bergez,L (2413)-Evan,O/Etang Sale 2000

5...Cgf6 6.0-0 Dc7 7.Te1 Fe7 8.e5 Cd5 9.Ce4?!

Diagramme colonne de droite

Il fallait échanger et non se lancer dans une aventure hasardeuse, 9.exd6 Fxd6 10.Ce4 Fe7±



9...dxe5 10.dxe5 Cxe5 11.Rh1

Pourquoi donner une pièce ?

11.Cxe5 paraît logique, 11...Dxe5 12.Cg5 Df6 13.Fd3=

11...Cxc4 12.Dd4 Cd6 13.Cxd6+

△13.Dxg7 Tf8 et maintenant 14.Cxd6+ Dxd6 15.Fh6 Dc5 16.Te2-+

13...Fxd6

13...Dxd6 est encore mieux 14.Dxg7 Ff6 15.Dg4 h5 16.De4-+

14.Dxg7 Tf8 15.Dxh7 Ff4?

15...f6!? avec l'idée d'échanger les Dames, 16.Dh6 Df7 17.c4 Ce7 18.Dd2-+

16.c4 Cf6?

Grosse gaffe de Nino.

16...Ce7 était la bonne suite, Emerick ne l'a pas vu, 17.Te4 Fxc1 18.Txc1 Fd7-+

17.Dh4 Fxc1 18.Taxc1?

18.Dxf6 et le Fou n'a plus de case de fuite, 18...Df4 19.Dc3 Fxb2 20.Dxb2 Tg8 21.Tad1±

18...De7 19.Tcd1 Cd7

19...Fd7 Le grand roque reste encore possible, 20.Cd4 e5 21.Cf3-+

20.Dg4

20.Dh5 La faiblesse est la case f7, il suffit de la viser, 20...Tg8 21.Cd4 Tg5 22.Dh3±

20...Cb6?

20...Th8 21.Te3 a6 (21...c5 semble ne mener qu'au partage du point avec la suite 22.Ted3 Df6 23.Dg3 Dxb2 24.Dc7 Th5 25.g4 Th3 26.Txd7 Fxd7 27.Dxd7+ Rf8 28.Cg5 Dxh3 29.Dd6+ Rg8 30.Cxh3 Df3+ 31.Rg1 Dxh3±) 22.Ted3 Df8 23.Ce5 Cxe5 24.Td8+ Re7 25.Dg5+ f6 26.Txf8 fxe5 27.Txh8 Cxc4 28.Th7+ Rf6 29.Td8 g4 30.Thh8 Cb6 31.Thf8+± avec des compensations.

21.Dd4?

21.Cd4 c'est la place du Cavalier et non de la Dame, 21...Th8 22.Cf5 Df6 23.Df3 Fd7 24.Cd6+ Re7 25.Da3 Df4 26.h3∞

21...Fd7 22.a4

22.c5 Une façon de s'installer dans le camp adverse, 22...Cd5 23.Ch4 Dg5 24.Cf3+

22...c5 23.Df4

23.De3 laisse de toute façon un pion aux Noirs, 23...Fxa4 24.b3 Fd7 25.Ce5 Tg8+

23...Fxa4 24.Ta1 Fc6

24...Tg8 la case blanche g2 est la faiblesse des Blancs, Nino devait le prendre en compte, 25.Ce5 f6 26.Cg4 Tg6 27.Ce3 Fc6 28.f3 e5 29.Dh4+

25.Ted1

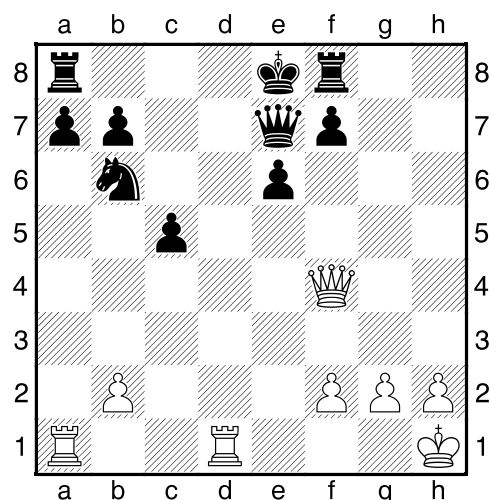
25.Ce5 avec une pièce en moins les Blancs ne doivent pas rester inactifs, 25...Th8 26.Ted1 Dc7 27.b3+

25...Fxf3

25...Cd7 Les Noirs doivent se réorganiser, éventuellement pour roquer, avant de passer à l'offensive, 26.Rg1 (26.Cg5 Df6 27.Dxf6 Cxf6 28.Rg1 Th8 29.f3+) 26...Tg8 27.Ce1 a6 28.h3+

26.Dxf3 Cxc4 27.Df4 Cb6?

Diagramme



27...b5 Les Noirs doivent prendre des initiatives, donc présentement conserver le Roi au centre maintenant que le pion "b" est lancé, 28.Df3 Tc8 29.b3 Cb6 30.Ta5+

28.Txa7! Td8 29.Txd8+ Dxd8 30.h3 Cd5?

Nino a raté le chemin du gain, 30...Dd1+ 31.Rh2 Cc8 32.Txb7 Dd6+ assurait le gain.

31.Da4+ Re7 32.Txb7+ Rf6

Mène au partage du point.

32...Rd6 est le seul coup permettant de se ressaisir de l'erreur antérieure, 33.Da6+ Re5 34.Dc4 Cf4 35.Dxc5+ Dd5 36.Dxd5+ Rxd5+

33.Dh4+?

33.Td7□ mène au partage du point,

33...Rg6 34.De4+ Rh6 35.Dc4 Dd6?

Nulle.

35...Dg5! 36.Dxc5 Tg8 37.g3 Df5+

36.Tb3?

36.Dh4+=

36...De7

Est encore plus fort 36...Cf4 37.Tf3 e5 38.Rh2 Dd4 39.Da6+ Rg7--

37.Tg3

37.Tb5 Tc8+

37...f5 38.De2 Cf4?

Drôle d'idée, le Cavalier va se retrouver ainsi cloué...

Est une option bien plus efficace 38...Dd6 39.Dd1 Td8 40.Td3+

39.Dd2?

39.De3 était plus efficace 39...e5 40.Tf3 Dd6 41.g3 Ta8 42.gxf4 Ta1+ 43.Rh2 e4 44.Tg3 Dd1 45.Tg5 Dh1+ 46.Rg3 Td1 47.Rh4 Td3 48.Th5+ Rg7 49.Tg5+ Rh7 50.Th5+ Rg6 51.Tg5+ Rf6 52.Txf5+ Rxf5 53.Dxc5+ Rxf4 54.Df8+ Re5= et les Blancs peuvent aller chercher l'échec perpétuel.

39...e5 40.Td3 Dg5 41.Td6+?!

41.Tg3! pare la menace.

41...Cg6?

41...Rh7 est la bonne suite 42.Td7+ Rh8 43.f3 Ta8 44.Rh2 Tg8 45.Rh1+ et l'avenir des Blancs est sombre.

42.Dc3 Ta8 43.b3

43.Dxe5 tout simplement.

43...f4

43...Df4 crée des menaces et indirectement protège le pion c5.

44.Dxc5 f3 45.g3 Ta1+ 46.Rh2 Dc1

46...Df5 crée une nouvelle menace ...Th1+ suivie du mat en 2 coups.

47.Txg6+ Rxc6 48.Dd6+ Rf7 49.Dd5+ Rg6

50.De4+ Rf6 51.Dxf3+ Re6 52.Dg4+ Rd5

△52...Rd6 53.Db4+ Dc5 54.Dd2+ Rc6+

53.Dd7+ Re4 54.Dh7+ Rd4 55.Dh4+

55.Dd7+ Rc3 56.Dc7+ Rd3 57.Dd6+

55...Rc3 56.Dc4+ Rb2 57.De2+ Dc2 58.Dxe5+

Ra2 59.Da5+ Rb2 60.De5+ Ra2 61.Da5+ Rb2

62.De5+ Ra2 63.Da5+ Rb2 64.De5+

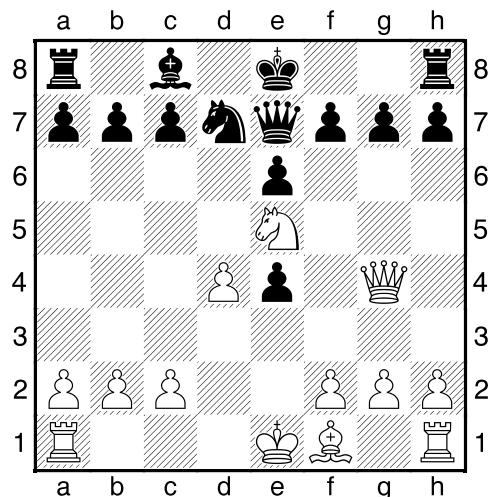
Nulle par répétition. Nino, avec une pièce en plus depuis le début de la partie ne saura pas en tirer parti. Emerick laissera passer bien des occasions d'améliorer sa position en jouant des coups inefficaces voire inutiles. Qu'à l'un et l'autre cette analyse soit profitable. ½-½

7 Mélon Antonin (1514) - Dijoux Julien (1888)
[C14]

2marathon (2.1), 14.07.2016 [JMB]

1.e4 e6 2.d4 d5 3.Cc3 Cf6 4.Fg5 Fe7 5.Cf3 Cxe4 6.Cxe4 dxe4 7.Fxe7 Dxe7 8.Ce5 Cd7 9.Dg4?

Diagramme



9.Cc4 0-0 10.Fe2 e5 11.0-0 exd4 12.Dxd4 Cf6 13.Tad1 Fe6 14.a3 Tad8 15.De3 a6 16.Cd2 Fd5 17.h3 Td7 18.Tfe1 Tfd8 19.Cf1 De5 20.c3 Ch5 21.Fxh5 Dxh5 22.Cg3 Dg6 23.f4 Fc6 24.Txd7 Txd7 25.f5 Dh6 26.Dxh6 gxh6 27.Cxe4 Rf8 28.Rf2 Te7 29.Rf3 Te5 30.Rf4 f6 31.Te3 h5 32.g3 Fd7 33.g4 hxg4 34.hxg4 Rf7 35.Th3 Txe4+ 36.Rxe4 Rg7 37.b4 Fb5 38.Rd5 Fe2 39.Th4 Ff3+ 40.Re6 b6 41.Rd7 c5 42.Rc7 cxb4 43.cxb4 b5 44.Rb6 1-0 Suarez Garcia,P-Laruelo Pastrana,D/Gijon 1999;
 9.Dd2 est la meilleure suite, 9...0-0 10.0-0 b6 11.De3 Fb7 12.f4 Cf6 13.Fc4 Tac8 14.h4 c5 15.h5 Cd5 16.Dg3±

9...Cxe5

9...Db4+ était encore plus fort, 10.c3 Dxb2 11.Td1 Dxc3+ 12.Td2 et maintenant 12...Cxe5 13.dxe5 Dxe5+ et les Noirs sont bien.

10.dxe5

10.Dxg7 Cg6 11.0-0-0 Fd7 12.Dh6 0-0-0+ et avec une pièce d'avance les Noirs peuvent être sereins.

10...Db4+ 11.Re2

Sur 11.c3 nous retrouvons la variante vue un peu plus tôt, 11...Dxb2 12.Td1 Dxc3+ 13.Td2 Dxe5+ et les Noirs sont bien.

11...Db5+

11...Fd7! 12.Dg5 f6 13.Dc1 (13.De3 Fb5+ 14.Rd1 Fxf1 15.Txf1 Dxb2 16.Tc1 0-0-0+ 17.Re1 Db4+ 18.Re2 Dc4+ 19.Re1 Td5+) 13...Fb5+ 14.Re3 Dc5+ 15.Rd2 Dxf2+ 16.Rc3 0-0-0+ et les Blancs sont mal.

12.Re3 Dxe5 13.Dxe4 Dxe4+?!

N'est pas le bon cheminement. Par contre mieux est 13...Dxb2 14.Fd3 Fd7 15.Tab1 Dc3 16.Txb7 Td8±

14.Rxe4 Fd7 15.Fd3 g6 16.Rf4 Re7

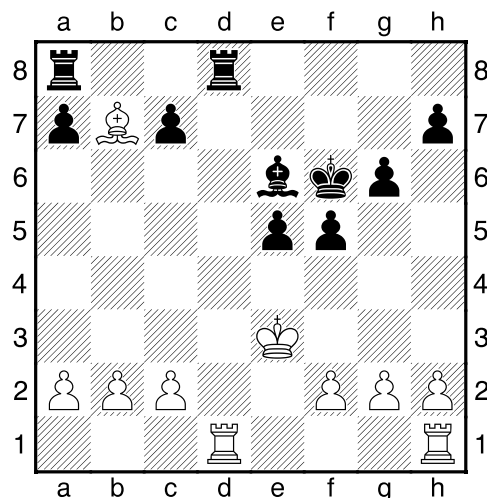
16...0-0-0!? permet de suite aux Noirs d'occuper la colonne ouverte.

17.Fe4 f5 18.Ff3 Rf6 19.Tad1 e5+ 20.Re3 Fe6

20...Thd8 21.g3 g5 22.h3 f4+ 23.Re2 Ff5 24.Fxb7 Txd1 25.Fxa8 Txb1 26.Fxh1 e4+ et la finale de Fous de même couleur devrait ici tourner à l'avantage des Noirs.

21.Fd5 Thd8 22.Fxb7?

Diagramme



22.Fxe6 renvoie à une finale de Tours 22...Rxe6 23.f4 Txd1 24.Txd1 Te8±

22...Txd1 23.Txd1 Tb8 24.Fd5 Txb2

Pouvait s'envisager 24...f4+ 25.Re2 Txb2 26.Fxe6 Rxe6 27.Rd3 Txa2 avec un avantage pour les Noirs.

25.Fb3 Fxb3 26.cxb3 f4+ 27.Rf3 Txa2

Il n'y a pas urgence pour prendre ce pion. Par contre, 27...h5 28.g3 fxg3 29.hxg3 et maintenant 29...Txa2+ et la finale est gagnante pour les Noirs.

28.Tc1 Ta3

28...Tb2 29.Txc7 Txb3+ 30.Re4 Tb2 31.Rf3 a5+ La finale s'est compliquée pour Julien par rapport au coup précédent.

29.Txc7 Txb3+ 30.Re4 Tb4+ 31.Rf3 a5

32.Txh7 a4 33.Ta7 Rg5 34.Ta5 Rf5 35.g4+ 35.Re2?! est déconseillé, Antonin s'en est rendu compte, 35...Re4 36.f3+ Rd4 37.Rd2 et les Noirs reprenaient l'avantage.

35...Rf6

35...fxg3 méritait attention, le pion a pouvant prospérer, 36.hxg3 Tb3+ 37.Re2 a3 38.Ta4

36.h4

Dans cette position c'est sans espoir pour Julien. Antonin s'en tire bien. Il a toujours son problème d'utilisation des Tours, un thème à travailler. ½-½

8 Mablouké Ulrich (1596) - Evrin Selvam (1414) [B21]

2marathon (2.5), 14.07.2016 [JMB]

1.e4 c5 2.d4 cxd4 3.c3

Le Gambit Morra de la Sicilienne.

3...d3 4.Fxd3 Cc6 5.f4 d6 6.Cf3 Cf6 7.0-0 e5 8.Fb5?

Une erreur manifeste d'Ulrich.

8.De2 Fe7 9.f5 d5 10.exd5 Dxd5 11.Fc4 Dd6 12.Cg5 0-0 13.Cd2 Ca5 14.Cde4 Dc7 15.Fd3 Fd7 16.Cxf6+ Fxf6 17.Ce4 Rh8 18.Dh5 g6 19.Df3 gxf5 20.Cxf6 Db6+ 21.Fe3 Dxf6 22.Dd5 Fc6 23.Dxa5 b6 24.Db4 Tg8 25.Tf2 Fxg2 26.Txg2 Txg2+ 27.Rxg2 Tg8+ 28.Rf2 a5 29.Dc4 b5 30.Dd5 f4 31.Re2 Dg5 32.Ff2 Td8 33.Df3 f5 34.Tg1 Df6 35.Db7 b4 36.Fxf5 f3+ 37.Re1 Dh6 38.Dxh7+ Dxh7 39.Fxh7 Rxh7 40.Tg5 Te8 1-0 Waffe,R-Alvares,J/Cascavel 1996;

8.c4!? semble la meilleure suite, 8...Fe7 9.Cc3±

8...Db6+ 9.Cd4 exd4 10.Fxc6+ Dxc6

10...bxc6 apparaît meilleur que le coup joué, 11.cxd4 Cxe4 12.Cc3 d5+

11.e5 Cd5 12.cxd4 Cb6?

Un coup injustifié, le Cavalier n'est nullement menacé, Selvam devait poursuivre ou organiser son développement. [12...dxe5 13.fxe5 (13.dxe5 Fc5+) 13...Fe6+ et les Noirs sont tranquilles.

13.Cc3 d5

Comme précédemment. 13...dxe5 14.fxe5 Fe6.

14.f5 Cc4?

Encore un coup parfaitement inutile. Il est manifeste que Selvam n'est non seulement incapable d'exploiter l'erreur d'Ulrich mais qu'en plus, dans cette partie, il n'a aucun plan.

14...Fb4 est préférable, c'est au moins un coup de développement, 15.Ce2 g6 16.f6 Ff5 17.Fd2 Ff8 (≤17...Fxd2 18.Dxd2 et maintenant est justifié 18...Cc4) 18.Cg3 Fc2 19.De2 h5±

15.Df3 Fb4

15...Fd7 développait utilement une pièce, 16.b3 Cb6 17.a4 Fb4 18.Ca2 Ff8=

16.Cxd5 Fa5 17.b3

17.e6! un coup de boutoir dans la défense des Noirs, 17...h5 18.b3 fxe6 19.fxe6 Cd6 20.Fg5 Fxe6 21.Cf6+ Rf8 (21...gxf6 22.Dxf6) 22.d5+-

17...Cb6 18.Fa3?

Laisse une pièce en prise.

18.Cxb6 est la suite logique, 18...Dxf3 19.Txf3 Fxb6±

18...Cxd5 19.Tac1 Dd7?

19...Cc3! permettait à Selvam de prendre l'ascendant, encore fallait-il analyser la suite 20.De3 b5 21.b4 Fb7 22.Tf2 Fb6 23.Txc3 De4 24.Dxe4 Fxe4 25.Te3 Fxf5 26.Txf5 Fxd4+-

20.e6

20.Dg4! Un coup obligeant les Noirs à opter pour la défense, 20...Fb4 21.Dxg7 Tf8 22.Fxb4 Cxb4 23.e6 Dd6 24.exf7+=

20...Dd8?

Les échanges de pions sont mieux indiqués, 20...fxe6 21.fxe6 Dxe6 22.Tc5 De3+ 23.Dxe3+ Cxe3 24.Te5+ Rd8 25.Txe3+-

21.exf7+

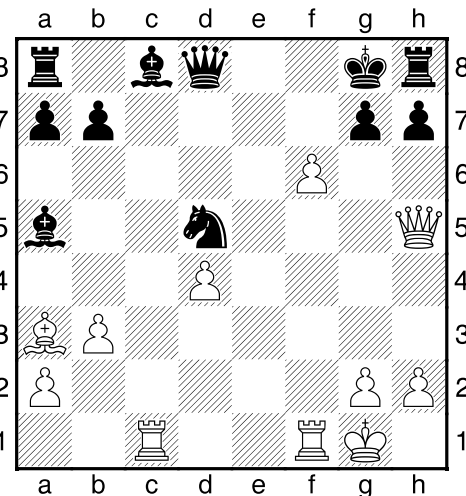
21.Dh5 Df6 et maintenant 22.exf7+ Rd7 (22...Dxf7?? 23.Tfe1+ Fxe1 24.Txe1+ Fe6 25.Txe6+ Rd8 26.Dxf7) 23.f8C+ Txf8 24.Fxf8 Fd2 25.Tc5+-

21...Rxf7 22.Dh5+

Est encore plus fort 22.Tc5 attaque double sur le Fou et la Cavalier, 22...Cf6 23.Dd3 g5 24.fxg6+ hxg6 25.Tg5+-

22...Rg8 23.f6?

Diagramme



23.De2 remet en service la Dame devenue inefficace à l'aile Roi, 23...Fb6 24.Dc4 Fc7 25.Tce1+-

23...Cxf6 24.Txf6

24.De5 exploite la case e7 devenue faible, 24...Rf7 25.Dh5+ g6 26.Df3+-

24...gxf6 25.Tf1

25.Fb2 Fb6 26.Rh1 Fe6+- et les Noirs sont très bien.

25...Dxd4+ 26.Rh1 Fg4

Selvam n'a pas vu que son Fou était en l'air.

26...De5 s'interposait entre la Dame Blanche et le Fou noir, 27.Dh4 Ff5+-

27.Dxa5 Rg7

27...Fe2 28.Tc1 Td8 29.Te1 Td5 30.Fb2 Txa5
31.Fxd4 Txa2 32.Fxf6 h6 33.Fxh8 Rxh8 34.Rg1
et avec une pièce de mieux, la finale est
favorable à Selvam.

28.Fc5

28.Dc7+ Rg6 29.Dc2+ f5 30.Fb2 et récupère
une Tour. 30...Dd5 31.Fxh8-+

28...Dd7

28...Dd3 attaque la Tour protectrice de la 1ère
rangée, 29.Dc7+ Rg6 30.Df4-+

29.Db4

29.Dc3 attaquant le pion f6, rempart de la
défense du Roi noir, 29...Ff5 30.Dg3+ Rf7
31.Df3 The8-+

29...The8

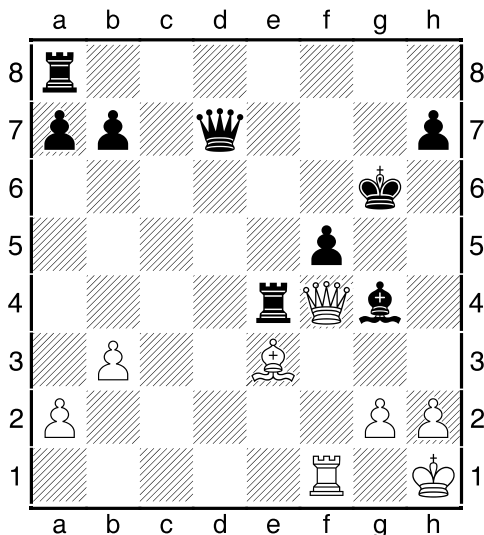
29...Fe2 30.Te1 et maintenant 30...The8-+

30.Fd4 Te6 31.Dd2 Rg6

Autre option: 31...Rg8 32.Df4 Fe2 33.Te1-+

32.Df4 f5 33.Fe3 Te4?

Diagramme



33...Tg8 La case g2 est faible, par effet laser les
Noirs doivent s'employer à l'attaquer, 34.Fxa7
b6 35.Fb8 h5 36.h3 Fxh3 37.gxh3 Dd5+
(37...Db7+ 38.Tf3 Te1+ 39.Rg2) 38.Rh2-+

34.Dh6+ Rf7 35.Dxh7+ Re6 36.Dh6+ Re5

36...Rd5 compliquait la tâche d'Ulrich, 37.Fg1
Dd6 38.Dg7 De7 39.Dh6-+

37.Ff4+

37.h3 entravait le plan de Selvam, 37...Fe2
38.Tc1 avec menace en d5, 38...Tc8 39.Txc8
Dxc8 40.Fxa7-+

37...Txf4?

Le coup perdant.

37...Rd4 était le coup qu'il fallait jouer, 38.Df6+
Rd3 39.Dh4 Tae8-+

38.Dxf4+ Rf6?

Selvam perd pied.

38...Re6 Les Noirs ne peuvent que fuir,
39.Dh6+ Rf7 40.Dh7+ Re6 41.Te1+ Rd6
42.Dh6+ Rc7 43.Tc1+ Rd8-+

39.Dxg4

Utilise le clouage.

39...Tc8 40.a4

40.h4! Tc5 41.Dg5+ Rf7 42.h5 la position noire
se dégrade vite.

40...Dd2

40...Dd3 était la bonne case, protégeant le
pion.

41.Dxf5+ Rg7 42.Dxc8

42.Dg4+ Dg5 43.Dxg5+ Rh8 44.Tf7 Tc1+
45.Dxc1 et le mat en 2 coups suit.

Selvam menait depuis le début mais n'a pas su
tenir la distance face au vieux loup qu'est
Ulrich.

Avec un peu plus de métier il ne devrait plus se
laisser bernier.

Ceci fait partie de l'apprentissage. 1-0

9 Vitry Patrick (1648) – Frelicot Eric (1756) [B12]

2marathon (3.2), 14.07.2016 [JMB]

1.e4 c6 2.d4 d5 3.e5 Ff5 4.f4 e6 5.Cf3 c5 6.c3 Cc6 7.Fe3 Db6 8.Dd2 c4

8...cxd4 9.Cxd4 Cxd4 10.Fxd4 Fc5 11.Ca3 a6
12.Fxc5 Dxc5 13.b4 Dc7 14.c4 Ce7 15.cxd5
Cxd5 16.Cc4 0-0 17.Fe2 Tfd8 18.Tc1 Ce7
19.De3 Cd5 20.Dd2 Ce7 21.Db2 Fe4 22.Cd6
Fc6 23.0-0 Db6+ 24.Tc5 a5 25.a3 axb4 26.axb4
Ta4 27.Tb1 Cd5 28.Cc4 Da7 29.Dd4 Da8
30.Cd6 Ce7 31.Fd3 g6 32.Fe4 Fxe4 33.Dxe4
Cd5 34.Txd5 exd5 35.Dxd5 Da7+ 36.Rf1 Td7
37.e6 Da6+ 38.Db5 Dxb5+ 39.Cxb5 fxe6
40.Cc3 Ta3 41.Ce4 Td4 42.Cc5 Txf4+ 43.Rg1
Rf7 44.Cxb7 Ta4 45.b5 Tab4 46.Tc1 Rf6 47.g3
Tfc4 48.Te1 e5 49.Te2 Tc1+ 50.Rf2 Txb5 0-1
Duran,T (2175)–Sykora,J/Czechia 1998;

8...Ch6!? 9.Ca3 Fe4 10.dxc5 Fxc5 11.Fxc5
Dxc5 12.Cb5 (12.Cg5 Fg6=) 12...0-0=

9.h3

9.Fxc4! casse la chaîne de pions des Noirs,
9...dxc4 10.d5 Dc7 11.dxc6 Fd3 (11...bxc6
12.0-0=) 12.cxb7 Dxb7 13.Rf2=

9...Fe4 10.Fe2 h5

10...Fe7 Les Noirs poursuivent leur
développement, 11.0-0 Ch6 12.Dc1 0-0
13.Cbd2 Fg6 14.g4= L'attaque par les Blancs
sur le petit roque adverse tout en découvrant
leur propre Roi est osé en apparence mais
possible grâce au barrage constitué par la
double chaîne de pions centrale.

11.0-0 Fxf3

11...Cge7 poursuivait le développement, 12.b3 cxb3 13.axb3 Cf5 14.Ff2 Dxb3=

12.Fxf3 Cge7 13.Ca3

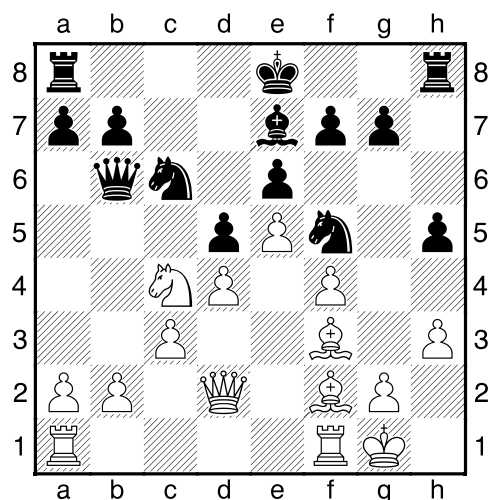
Autre possibilité intéressante, 13.b3 cxb3 14.axb3 Cf5 15.Ff2 Dxb3 16.Dd3 Td8 17.Cd2 Db6 18.Tfb1 et les Blancs occupent les deux colonnes semi-ouvertes.

13...Cf5 14.Ff2 Fe7

14...Fxa3 doublait les pions blancs sur la colonne "a" tout en apportant l'option du petit roque, 15.bxa3 h4 16.Tab1 Dc7 17.Fd1 Cce7 18.Fc2= (18.Fa4+ Rf8=)

15.Cxc4!

Diagramme



15...dxc4 16.d5 Dd8?!

16...Fc5 renforce l'attaque sur le roque blanc, 17.dxc6 bxc6 18.Tfd1 Fxf2+ 19.Dxf2 Tc8+-

17.Tfd1?

17.Dc2 Le seul coup 17...Cfd4 18.Fxd4 Cxd4 19.cxd4 exd5 20.Da4+ Rf8 21.Db5+-

17...exd5 18.Fxd5 0-0?!

18...Fh4 est plus agressif, 19.Fxc4 Dxd2 20.Txd2 Fxf2+ 21.Rxf2 h4

19.Dc2

19.De2 attaquait les pions c4 et h5, 19...Da5 20.Dxh5 Ch6 21.Fxc4

19...Dc8 20.g4?

Patrick est en panne d'idées, il donne la partie. 20.Te1↑ poussée du pion e, 20...Ch6 (20...Td8 21.Tad1 Ch6 22.e6 f5 23.Da4 Dc7 24.Dxc4=) 21.Fxc4 Cd8 22.Fb3=

20...hxg4 21.hxg4 Ch6 22.g5

N'était pas mieux 22.Dg6-+

22...Dg4+ 23.Fg2

23.Rf1 est un peu mieux, 23...Cf5 24.De4 Fc5! 25.e6 (25.Fxc5? Cg3+) 25...Cd8 26.exf7+ Cxf7-+

23...Cf5 24.Dc1

Patrick ne voit plus rien, maintenant Eric s'en donne à cœur joie !

24.De4 est un peu mieux mais quoi qu'il en soit la position n'est plus tenable, 24...Ch4 25.Fxh4 Dxh4 26.De3 Fd8

24...Ch4

24...Cg3 était encore plus fort 25.Te1 Tad8 26.Te3 Td3-+

25.Fxh4 Dxh4 26.De3 Tad8 27.Rf1

27.Fd5 s'interposait 27...Td7 28.Td2 Fd8 29.Th2 Fb6 30.Dxb6 Dxh2+ 31.Rxh2 axb6 32.Fxc4-+ et la situation reste compromise.

27...Dg4

27...Td3!? entravait le plan de défense des Blancs, 28.Txd3 cxd3 29.Td1 Td8-+

28.Ff3

28.Df3 La structure des pions Blancs à l'aile Roi est une entrave pour les Noirs, 28...Df5 29.De4 De6 30.Rf2 Dg4 31.Df3 Dh4+ 32.Re2-+

28...Dg3

28...Fc5 Sacrifice d'attraction désorganisant la structure des Blancs, 29.Fxg4 Fxe3 30.e6 Fxf4 31.g6 fxg6-+ et les Blancs sont à nu.

29.De4

Précipite la fin.

29...Fc5

Sonne le coup de grâce.

Patrick n'a pas su exploiter son sérieux avantage du début de partie.

Eric a joué l'attente de l'erreur et ça a fonctionné. 0-1

10 Evrin Selvam (1414) - Ethève Lionel (1494) [C54]

2marathon (3.7), 14.07.2016 [JMB]

1.e4 e5 2.Cf3 Cc6 3.Fc4 Cf6 4.d3 h6 5.0-0 Fc5 6.c3 d6 7.Cbd2 0-0 8.h3 Fd7

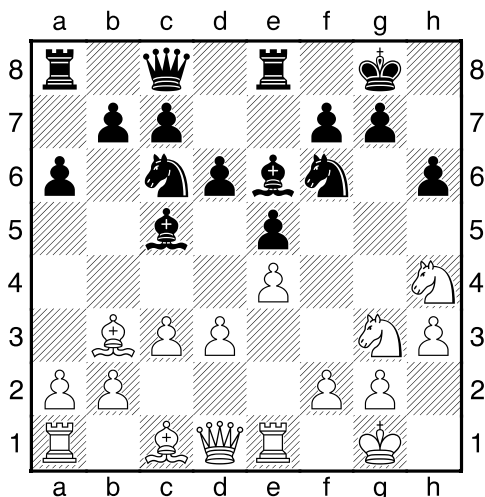
8...a6 9.Fb3 Fe6 10.Te1 Te8 11.Cf1 d5 12.Cg3 ½-½ Piorun,K (2681)-Andriasian,Z (2602)/Gjakova KOS 2016] 9.Te1 Te8 10.Cf1 [10.a4 a5 11.Cf1 Fb6 12.Cg3 Ce7 13.Db3 Tf8 14.Fe3 Fxe3 15.Txe3 Tb8 16.d4 Cg6 17.dxe5 Cxe5 18.Cxe5 dxe5 19.Tf3 De8 20.Dc2 Rh7 21.Dd2 De7 22.De3 g6 23.Fb3 Fe6 24.Fxe6 Dxe6 25.Dc5 b6 26.Dxc7 Tfc8 27.Da7 Ta8 28.Db7 Tcb8 29.Dc7 Tc8 30.Db7 ½-½ Parveen,T (2005)-Baptista,A (2030)/Turin 2006

10...Fe6 11.Fb3 a6 12.Cg3 Dc8

12...d5 tente une percée centrale, 13.exd5 Fxd5 14.Cd2 (14.Fe3 Fxe3 15.Txe3=) 14...Fxb3 15.Cxb3 Fb6=

13.Ch4

Diagramme page suivante



Après 13.Ch4

Avec visée que la case f5, les Noirs montrant des faiblesses à l'aile Roi.

13.Fxe6 un coup qui aurait pu être joué depuis longtemps, 13...fxe6 14.d4 exd4 15.cxd4 Fb6±

13...Ce7

13...Fxf3!? contre-attaque noire suivie par exemple de 14.Ch5 Cxh5 15.Dxh5!? (15.gxh3 Cf6 16.Df3=) 15...Fe6±

14.Df3 Cg6 15.Chf5 Fxf5?

15...Fxb3 était mieux, 16.axb3 De6 17.b4 Fa7 18.Fe3 Rh7±

16.Cxf5 Ce7

16...Dd8 limitait l'hémorragie, 17.h4 h5 18.Fg5 d5 19.Fxd5 c6 20.Fb3+-

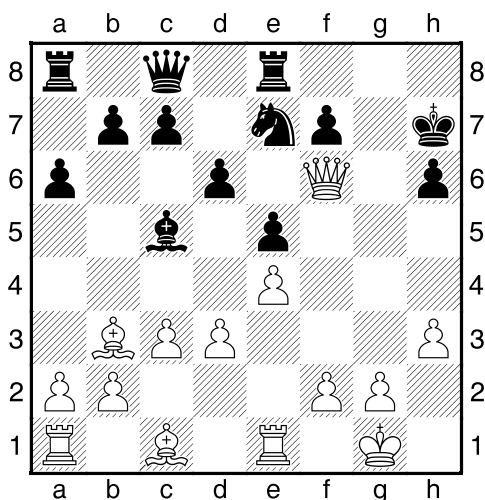
17.Cxh6+ gxh6

Lionel perd pied.

17...Rh7 18.Cxf7

18.Dxf6 Rh7

Diagramme



Trouvez le mat en 3 coups ?

18...Cd5 donner du matériel retardait l'échéance.

19.Dxf7+ Rh8 20.Fxh6?

20.Df6+ Rh7 21.Dxh6#

20...Tg8 21.Dxe7

21.Dh5 menace Ff8 mat.

21...Dxh3 22.Fxg8

22.Df6+ était plus fort 22...Rh7 23.Fxg8+ Txg8

24.Df7+ Rxh6 (24...Rh8 25.Dxg8+ Rxg8

26.gxh3+-) 25.Dxg8+-

22...Txg8

22...Dxh6

23.Df6+

23.Fg5 Le Fou s'interpose, 23...Dg3 24.Ff6+

Tg7 25.Fxg7+ Dxg7 26.Dd8+ Rh7 27.d4 exd4

28.Tad1+-

23...Rh7 24.Df5+?

24.Df7+ Rxh6 25.Dxg8

24...Dxf5 25.exf5 Rxh6 26.Te4 Rg5 27.g4 Th8

27...c6 semble mieux 28.Tae1 Fb6 29.Rg2 d5

30.Txe5 Rxg4 31.d4 Rf4+ 32.Rf1+-

28.Rg2 Th4 29.f3 a5

29...Fa7 est une autre possibilité, 30.d4 c6

31.Td1+-

30.Th1

Simplifie la position.

30...Txh1 31.Rxh1 b5

31...Fa7 est encore possible pour retarder

l'échéance, 32.Rg2 Rf6 33.f4 c6 34.d4 exd4

35.Te6+-

32.Rg2 b4 33.c4

33.d4 est la meilleure suite, 33...bxc3 34.bxc3

exd4 35.Te6 Rf4 36.cxd4 Fxd4 37.Te4+-

33...a4 34.b3 a3 35.Rg3 Fd4

35...Rf6 36.f4 c6 37.Rf3+- le Roi noir est seul pour s'opposer aux pions passés.

36.Txd4 exd4 37.f4+ Rf6 38.Rf3

Lionel ne peut rien faire face aux pions liés passés.

Selvam aurait pu abréger les souffrances de son adversaire, à cela il a préféré la torture !!

1-0