



LES 64 CASES AUSTRALES

BULLETIN N°20

Sommaire

Nos compétitions	2
Les tournois homologués à venir	4
Formation	4
Arbitrage	5
Cours d'Echecs	6
Elections fédérales	6
Exercices avec solutions	9
Parties analysées	16
Cours d'Echecs (réponses)	28
Débat FFE	29



NOS COMPÉTITIONS

1. Chaque fin d'année civile La Tour Saint Pierroise organise une série de tournois scolaires.

Pour la 6^{ème} édition du tournoi rapide de la Ravine des Cabris, le 7 décembre, c'est le benjamin Romuald Hoarau qui s'imposera devant les minimes Kerman Clain et Etienne Dérand, 45 participants.



2 jours plus tard, c'est le collège de la ligne des Bambous qui rassemblait quelques 22 élèves pour en découdre au cours des 5 rondes programmées. C'est le minime Nicolas Adigadou qui termine invaincu, second Meen Le Deun et troisième Antoine Brunet.

Le 10 décembre, cette fois les rapides se déroulent toujours en 5 rondes au sein du club au stade Volnay sous l'appellation tournoi des Flamboyants. Le tournoi est scindé en deux, l'un s'adressant aux jeunes de moins de 12 ans et moins de 1400 élo et l'autre aux joueurs plus chevronnés. Dans le 1^{er}, Djaël Doulouma, benjamin, s'imposera devant la pupille Manella Andriandaza et Thomas Folio évoluant en poussin. 16 participants.



Dans l'autre confrontation, regroupant 18 joueurs, c'est le formateur Omar Andriandaza qui termine invaincu devant Brice Hoarau et Hervé Limousy. Laïssa Andriandaza, cadette, termine 5^{ème} et première féminine.



La Tour Saint-Pierroise a terminé son périple austral de rencontres par le 4^{ème} tournoi du collège Saint-Charles où 46 jeunes se sont retrouvés.

Il est à noter que les 3 premiers ont eu recours au 1^{er} départage pour établir le classement, la victoire revenant au benjamin Mickaël Coulon, 2^{ème} Quentin Payet (minime) et 3^{ème} et première féminine Lucie Dalleau évoluant aussi en minime.

2. La 5^{ème} journée du championnat de ligue en parties rapides s'est déroulée à la Chatoire, c'est une organisation du club d'Echecs Labourdonnais. L'équipe du président Jacky Blard a accueilli les 75 participants dans une superbe salle. Il y a quelques années s'y était déroulé le championnat scolaire de la ville du Tampon. Au menu, 7 parties à la cadence 2 x 25 minutes. Pascal Souevamanien, Réunionnais de souche mais expatrié pour des raisons professionnelles en métropole, évoluant tout de même sous les couleurs de Bordeaux ASPOM Echecs, en vacance dans son île, est venu en découdre avec les locaux. Bien lui en a pris car il a survolé la compétition.



Le premier local et membre du club organisateur est Eric Dole auteur d'un beau parcours. Son suivant est Emeric Dace (CEO) qui se bonifie un peu plus après chaque sortie. 4^{ème} de la rencontre nous retrouvons Héry Rajaobelina (3 Bassins) mais 3^{ème} pour le classement.

Le premier jeune est le benjamin Florian Guichard (St Jo) qui prend la 6^{ème} place devant le leader jeune du championnat, le cadet Maxime Triton (CEO). La première féminine est Fitia Eric Andriana, pupille, du CEO.



Au classement provisoire du championnat Sylvain Lorans est rattrapé par Emeric Dace.

Classement provisoire du championnat 5/9 :

1-2. Sylvain Lorans et Emeric Dace 30 pts 3. Michaël Désiré 22 pts 4. Rasoanaivo Jacques 21 pts...

Classement provisoire jeunes 5/9 :

1. Maxime Triton 50 pts 2. Nino Larmet 38 pts 3. Selvam Evrin 37 pts 4. Lionel Ethève 32 pts 5. Théo Mercadal 29 pts...

3. Championnat de ligue des Jeunes.

Les 18-20 décembre, l'Echiquier de l'Ouest Saint Paul accueillait toutes les catégories du championnat de ligue des Jeunes au CREPS. 74 jeunes sont venus en découdre en vue d'obtenir un titre dans l'une des diverses catégories mais aussi, du même coup, envisager se qualifier pour les prochains championnats de France en avril à Belfort.

Quatre joueurs seulement pour la catégorie cadet-junior, représentant chacun leur catégorie, leur assurant tous un titre. Le tournoi s'est joué en double ronde, couleurs inversées.

Rose-May Ringayen s'est facilement imposée même si en dernière ronde elle a concédé une nulle face à Matéo Sandjivy. Un Matéo qui a très bien négocié son tournoi. Alexandre Carballar s'est bien battu dans toutes les parties. Maeva Réséda décroche le titre chez les juniors filles.

Dans la catégorie minime 10 inscrits, 7 se sont présentés et dès le lendemain un nouveau forfait. Une situation qui a sérieusement perturbé les appariements obligeant à réduire à 4 le nombre de rondes. Théo Mercadal a survolé la catégorie sans pour autant avoir rencontré les second et troisième, mais après avoir tout de même battu les deux meilleurs élo. Magnifique Léo Pun Chung qui termine également invaincu et engrange un bon « paquet » de points élo. Lionel Ethève confirme sa progression en montant sur la 3^{ème} journée du podium.



Avec 15 participants dont 6 féminines, la catégorie des benjamins était intéressante avec plusieurs joueurs en première année pouvant se battre pour le titre. Il faudra d'ailleurs attendre l'issue de la

dernière partie entre Maxime Padre et Salomé Maséda-Masson pour connaître le vainqueur, les départages étant déterminant. Ces derniers ont été favorables à Mathis Laoussing qui remporte son premier tournoi lent devant Selvam Evrin auteur lui aussi d'un bon tournoi. Si Salomé avait gagné sa partie le départage devenait favorable à Selvam ! Florian Guichard et Loan Le Maguet n'ont pas démérité non plus. La première féminine est Salomé Maséda-Masson.

2 féminines seulement sur les 20 joueurs du tournoi pupille



C'est sans doute le tournoi qui a été le plus animé car le favori, Nino Larmet, membre du club organisateur, a failli à sa mission, peut-être trop sûr de lui. Tout d'abord, dès la seconde ronde, il connaîtra un premier avertissement en partageant le point face à un excellent Thibault Baron. Puis ce sera la 4^{ème} ronde où il s'inclinera face à sa camarade de club Fitia Eric Andriana. Un résultat qui le privera de la plus haute marche du podium. Fitia de son côté, invaincue, gèrera parfaitement son tournoi en s'assurant le titre en annulant ses deux dernières parties. Avec un moins bon départage que sa camarade, Antoine Leccia montera sur la seconde marche. Résultat logique si on tient compte qu'il a perdu face à Fitia. Adrien Desmarez a réalisé un bon tournoi avant de lâcher prise le dernier jour. Pour lui s'est sans doute le manque de compétitions lentes qui lui a fait défaut. A noter la bonne prestation de l'autre féminine, Marine Grondin, 5^{ème}. C'était sa place l'an dernier dans la catégorie poussin. Autant dire que sa progression pourrait faire d'elle la favorite dans cette catégorie l'an prochain.

Les poussins et petits poussins n'ont joué que deux jours, les 19 et 20 décembre.

Pour les poussins, la catégorie avec le plus de candidats au titre, 18 garçons et 4 filles, un niveau plutôt compact sur les premières tables, laissait prévoir de belles joutes. Vainqueur l'an passé dans cette catégorie, Thomas Leccia se devait de récidiver. Arman Siffert ne l'a pas entendu de cette oreille et a pris sa revanche puisque l'an dernier il s'était incliné dans cette même cinquième ronde. Pour eux deux le classement s'inverse donc. Il est à noter aussi que le promu Pierrick Fautrel prendra

une superbe 3^{ème} place au nez et à la « barbe » de Dimitri Célestin qui doit apprendre à mieux se concentrer sur l'échiquier même s'il y a eu de sérieux progrès.



La première féminine sera Gabrielle Lebon mais elle termine loin, 11^{ème}.



Les petits poussins, au nombre de huit, soit le double de l'an dernier, découvre pour la plupart la compétition à cadence lente. La notation n'est pas obligatoire, ce qui n'est pas propice à calmer le jeu. Seul, Bryan Padre qui avait déjà participé l'an dernier avec un résultat honorable usera régulièrement du crayon.



C'est donc sans surprise qu'il survolera la compétition. Pourtant on pouvait s'attendre à une résistance d'Adrien Bosi-Lagarde, mais celui-ci, trop concentré sur son propre jeu ne prêtera pas attention au développement du jeu de ses

adversaires. Ainsi, il se fera piéger sur un simple coup du berger lorsqu'il rencontrera Emmanuel Houry, second du tournoi. Pour ses jeunes, en phase d'apprentissage, il est important de leur inculquer les grandes règles du noble jeu et d'avoir une vision de l'ensemble de l'échiquier. Il est bon aussi qu'ils apprennent à prendre leur temps. La plupart du temps ils ont joué en blitz. C'est contraire aux objectifs de ce genre de tournoi. Une préparation aurait sans doute été nécessaire.

NOS JOUEURS HORS RÉUNION

Antoine et Thomas Leccia ont participé à l'open de Noël du Corsica Chess Club à Bastia qui se jouait en 7 rondes. Un tournoi sur mesure pour nos deux jeunes juste sortis du championnat des jeunes. L'un et l'autre se sont très bien comportés puisque sur les 32 participants avec une moyenne élo à 1329 la tâche était difficile. La participation de nombreux jeunes dans leur catégorie respective était intéressante, permettant de se jauger. Antoine terminera 7^{ème} avec une performance à 1497 et 4^{ème} pupille avec égalité de points, 5.



Son jeune frère Thomas, 12^{ème} et une performance à 1409, termine second poussin, 4,5 points comme le poussin qui le précède avec lequel il a fait nul en dernière ronde.



Il est à noter qu'un petit poussin s'est glissé entre eux. Pour information, c'est la championne de France pupille 2014, Chjara Sabiani qui a remporté le tournoi.

Tous les résultats sur le site de la Fédération <http://www.echecs.asso.fr/Comites.aspx>

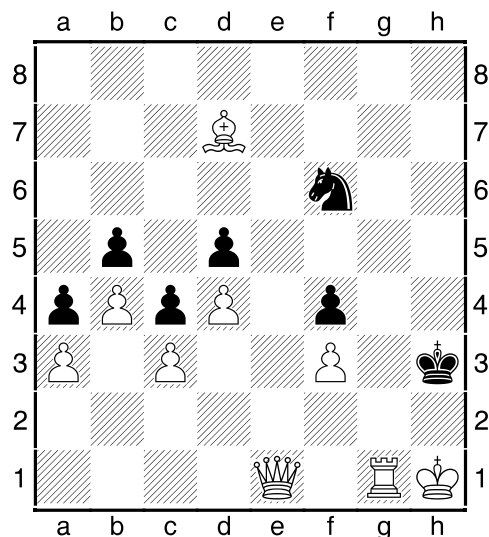
LES TOURNOIS HOMOLOGUÉS A VENIR

4-6 janvier 27^{ème} open austral organisée par le Cercle d'Echecs de L'Etang Salé au COGOHR. Clôture des inscriptions le 30 décembre à midi.

15 janvier le club Labourdonnais organise son traditionnel tournoi rapide dans le cadre des 47^{èmes} jeux des Plaines.

ARBITRAGE

Ce mois-ci nous allons aborder un point d'arbitrage que l'on peut rencontrer de façon imprévue dans les tournois rapides à partir du diagramme qui suit :



Cette position un peu bizarre est survenue lors de la 4^{ème} ronde du récent tournoi rapide de la Chatoire.

Les Noirs viennent de jouer Cg4-f6 sans prêter attention qu'il mettait leur Roi en prise. Les Blancs réagirent immédiatement en arrêtant la pendule et en demandant l'arbitrage afin de réclamer le gain comme le prévoit l'article A4b du jeu rapide.

Un coup illégal est achevé quand le joueur a appuyé sur sa pendule. Si l'arbitre observe cela, il déclarera la partie perdue par le joueur, à condition que l'adversaire n'ait pas joué son coup suivant. Si l'arbitre n'intervient pas, l'adversaire est autorisé à réclamer un gain, à condition qu'il n'ait pas joué son coup suivant.

Nous sommes dans cette seconde partie du règlement.

Or un examen de la position montre que la partie était terminée au coup précédent par le pat. Les Noirs n'avaient pas de coups légaux.

5.2 a. La partie est nulle lorsque le joueur au trait n'a aucun coup légal à sa disposition alors même que son roi n'est pas en échec. On dit alors que la partie se termine par le "pat". Ceci met immédiatement fin à la partie, à condition que le coup amenant la position de pat soit légal et en accord avec l'Article 3 et les Articles 4.2 à 4.7 des règles du jeu.

La partie s'est donc terminée par le partage du point, ce que les deux joueurs ont parfaitement compris.

REDACTION

Ont participé à la rédaction du N°20 :

Frédéric Mercadal, Stéphane Laoussing, Hélène Leccia, Bertrand Nassau, Jacky Blard, Philippe Dornbusch, Richard Weber et Jean Marie Barré.

EXERCICES

Les titres disponibles :

Titres	Format	
Vol. 1 Débutants *		cbv
Vol. 2 Confirmés *		cbv
Vol. 3 Experts *		cbv
Vol. 1 Fins de parties	PDF	cbv
Vol. 2 Fins de parties	PDF	cbv
Vol. 3 Fins de parties		cbv
Base 2 ^e Marathon		cbv

Chaque volume est gratuit sur simple demande et comporte 256 exercices : jm.barre@orange.fr
Ils seront tous prochainement au format PDF.

* Complémentaires des 2 excellents ouvrages de Stéphane Escafre disponible aux éditions Olibris.
- 1064 exercices pour bien débuter aux Echecs
- 1000 exercices pour bien progresser aux Echecs

Notre partenaire Information :
Echecs et Stratégie

<http://www.chess-and-strategy.com/>

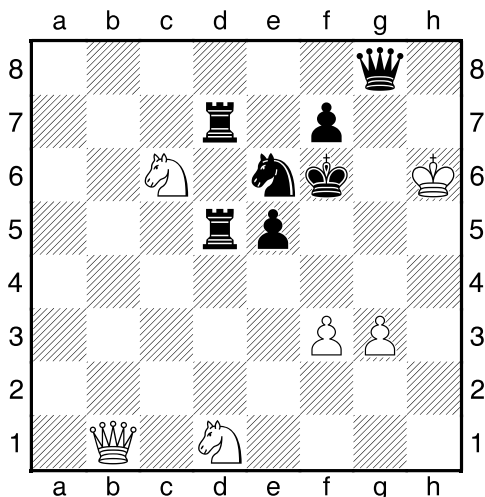


COURS d'ECHECS ECHECS & STRATÉGIE

1. La folie du Cavalier

Le Cavalier est considéré comme la pièce la moins forte aux échecs, en dehors du pion bien entendu. Comme nous l'a enseigné le génial champion du Monde José Raúl Capablanca, l'autre pièce mineure, le Fou, est supérieure dans 90% des cas.

1^{er} prix, Jubilé du centenaire de Korolkov 2008



Les Blancs jouent et gagnent

Motif : La fourchette de Cavalier
Thématique : Tactique
Niveau : Confirmé

Tout donner pour finir avec un seul Cavalier

Il n'empêche que sa spécificité fait du Cavalier une pièce terriblement dangereuse. Son agilité, ses bonds lui permettent de créer la surprise. C'est pourquoi l'attaque double du Cavalier est un peu à part et porte même un nom : la fourchette

Quand les circonstances s'y prêtent, le Cavalier peut causer des dommages considérables.

Tout d'abord, attirer les pièces adverses à portée de Cavalier : 1.Df5+!! Rxf5 2.Ce7+!! Txe7

Les Blancs accusent maintenant un déficit d'une Dame et deux Tours – soit environ 19 « pions ». Il ne leur reste qu'un Cavalier, mais il est courageux... 3.Ce3+ Rf6 4.Cxd5+ Rf5 5.Cxe7+ Rf6 6.Cxg8+ Maintenant que l'armée adverse est décimée, c'est au tour du monarque de souffrir : 6...Rf5 7.Ce7+ Rf6 8.Cd5+ Rf5 9.g4#

A retenir !

Chacun a ses forces et ses faiblesses. Mais opposez deux joueurs dont l'un est supérieur stratégiquement, et l'autre meilleur tactiquement, et

c'est bien souvent ce dernier qui l'emportera, car une seule erreur tactique peut ruiner un plan bien conçu. Ainsi, aux Echecs, chacun se doit d'être un bon tacticien, et l'on aurait d'ailleurs du mal à trouver un grand stratège qui serait faible en tactique

Pour aller plus loin

Nous vous conseillons l'étude du livre « **Le manuel du tacticien** » de Dejan Bojkov & Vladimir Georgiev

-Traduit de l'anglais par François-Xavier Priour-

ELECTIONS FÉDÉRALES



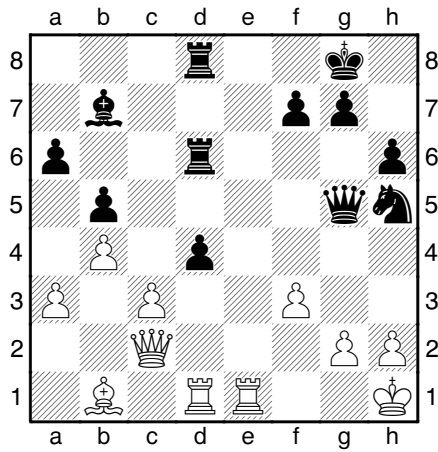
Le 10 décembre dernier, l'assemblée générale élective a élu Monsieur Bachar Kouatly président de la Fédération Française des Echecs.



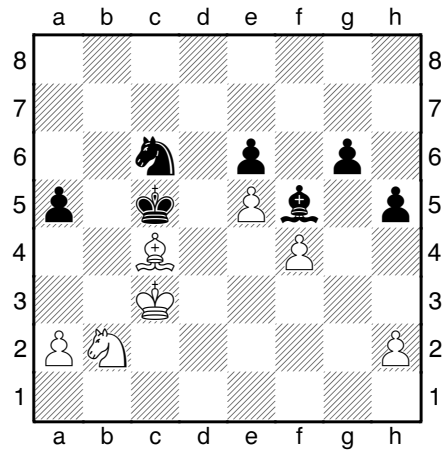
Monsieur Laurent Freyd a été nommé Directeur National de l'Arbitrage.

Exercices Débutants

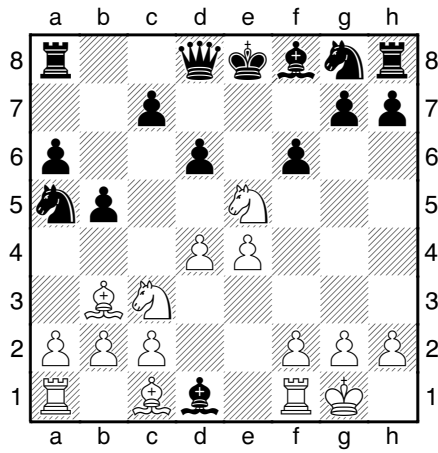
115D ○



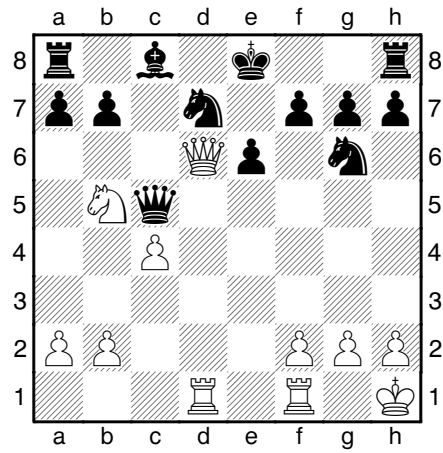
118D ○



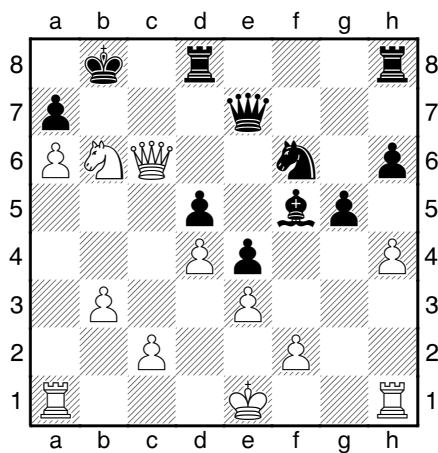
116D ○



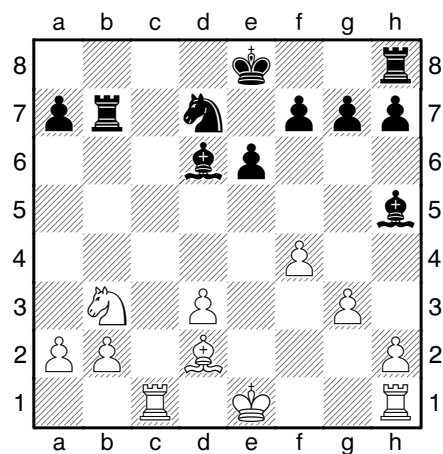
119D ○



117D ●

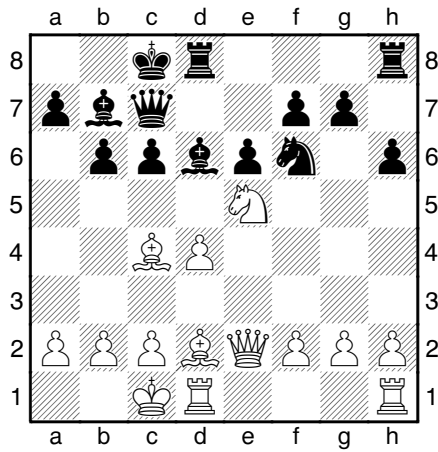


120D ○

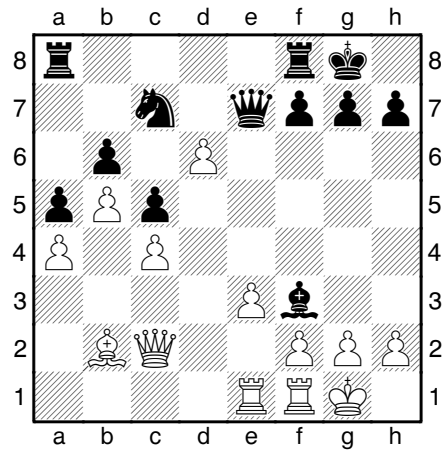


Exercices Confirmés

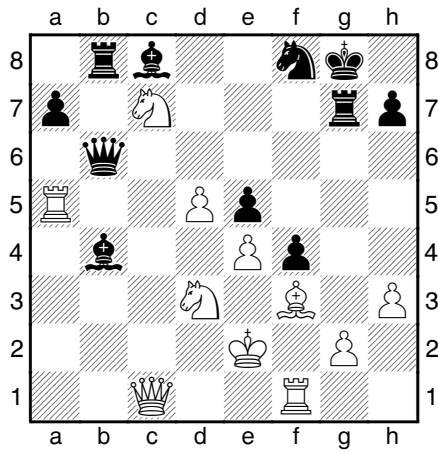
115C ○



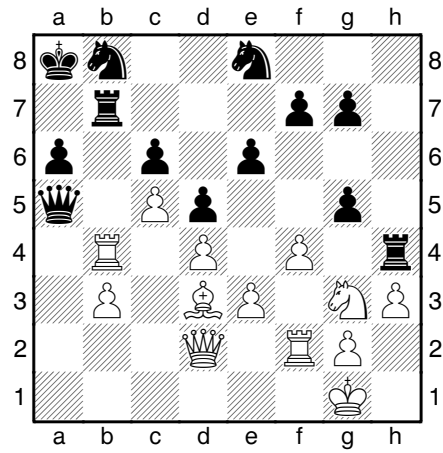
118C ●



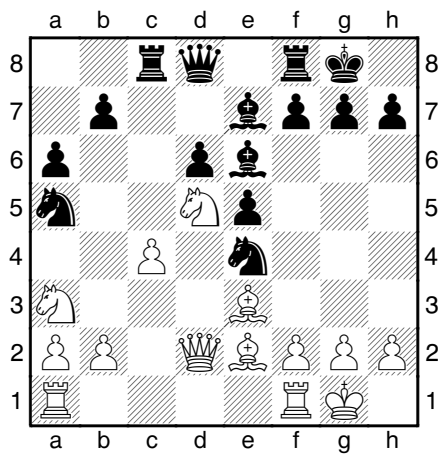
116C ○



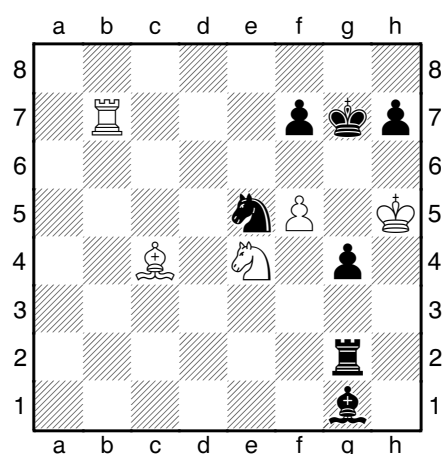
119C ○



117C ○

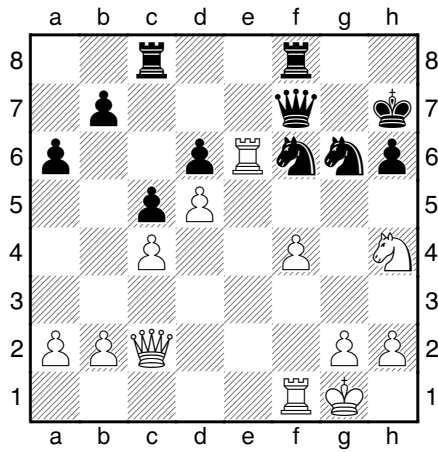


120C ○

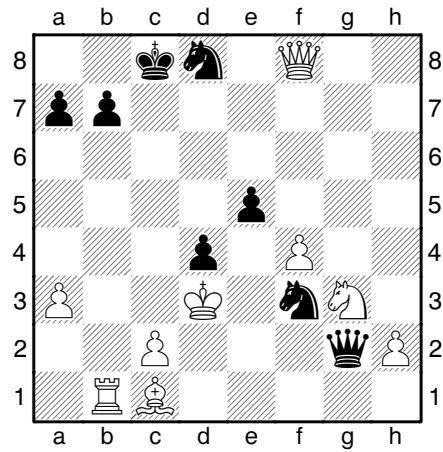


Exercices Experts

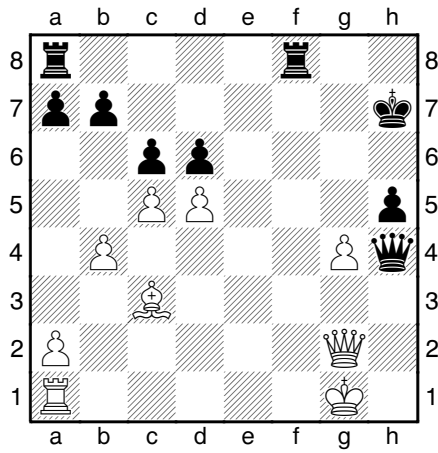
115E ○



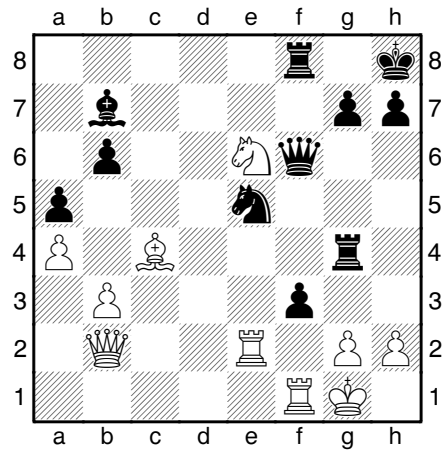
118E ●



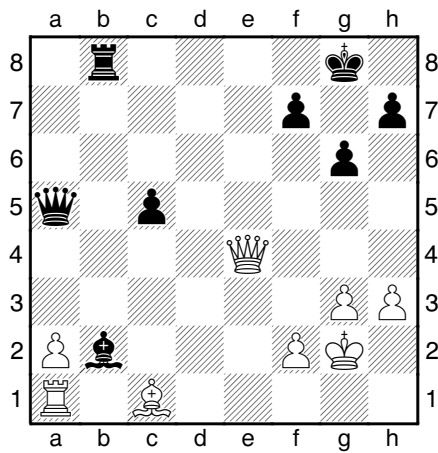
116E ○



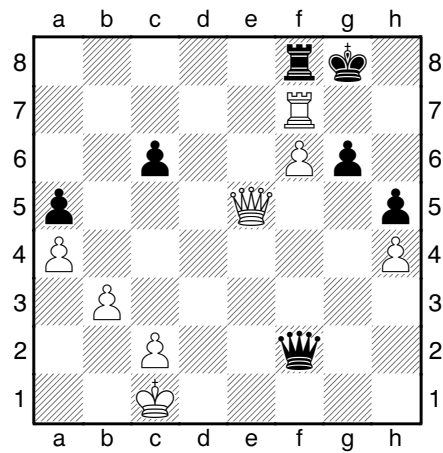
119E ○



117E ○



120E ●



Solutions D – C - E

115D

1.Dh7+! Rf8 2.Dh8# 1-0

116D

1.Ff7+! Re7 2.Cd5# Le mat de legal.
1-0

117D

1...Db4+ Echec intermédiaire **2.c3 Dxb6.**

118D

1.Ca4# 1-0

119D

1.Cc7+! fourchette **1...Dxc7 2.Dxc7** et les Noirs poursuivent la partie avec 3 pièces mineures pour la Dame.

120D

1.Tc8+ enfilade **1...Re7 2.Txh8.**

115C

1.Cxf7! élimine le défenseur et fourchette sur les Tours, **1...Rb8 2.Cxh8 Txh8 3.Fxe6 Te8 4.Tde1 Fc8 5.Dc4** et les Blancs conservent l'attaque.

116C

1.Tb5! attaque rayon laser, attaque de la Tour au travers de la Dame, **1...Dxc7 2.Dxc7 Txc7 3.Txb8.**

117C

1.Cxe7+! Elimine en premier une pièce, sur **1...Dxe7** alors **2.Dxa5** extrait la Dame de l'attaque du Cavalier.

118C

1...Dg5! menace de mater en g2 et du même coup extrait les deux pièces de l'attaque du pion. **2.g3 Dg4** avec la menace de mater en g2.

119C

1.Txb7! Suite d'échanges **1...Dxd2 2.Txb8+ Rxb8 3.Txd2** avec gain d'une pièce.

120C

Les Noirs menacent de mater par **1...Rh2+** **2. Kg5 Be3# 1.f6+!** chasse le Roi sur la 8ème rangée, **1...Rg8 2.Tb8# 1-0**

115E

1.Cxg6! élimine le défenseur cloué, **1...Dxg6** [1...Rg8 2.Te7 Tce8 3.Txf7 Txf7 4.Ch4+–] **2.Te7+ Tf7 3.Txf7+** utilise le clouage **3...Rh8 4.Dxg6** et le mat suit...

116E

1.De4+! Attaque sur le Roi **1...Rh6 2.De6+** si **2...Rh7** [2...Tf6 3.Dxf6+ Dxf6 4.Fxf6 hxg4 5.cxd6 gagne.] **3.Dd7+ De7 4.Dxe7+ Tf7 5.Dxf7+ Rh6 6.Dg7#**

117E

1.Fxb2! Elimine le Fou **1...Db4** [Sur **1...Txb2** il s'ensuit **2.De8+** échec intermédiaire **2...Rg7** le Roi est poussé sur une mauvaise case, **3.De5+** nouvel échec intermédiaire **3...f6** et **4.Dxb2**] **2.Dxb4 cxb4** gain d'une pièce.

118E

1...Ce1+! Menace de mat en c2 **2.Rc4 Dxc2+ 3.Rb5** [3.Rd5 Dc6+ 4.Rxe5 Cf3+ 5.Rf5 De6#] **3...Dxb1+.**

119E

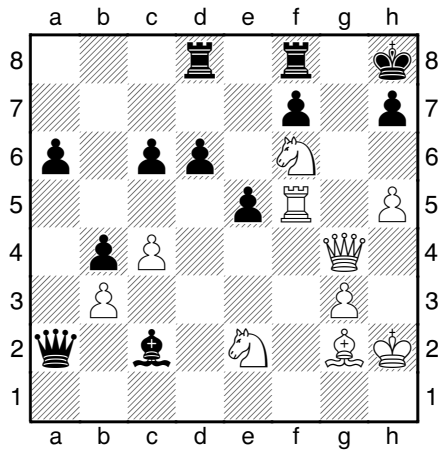
1.Txe5! élimine le défenseur **1...Txg2+** [1...Te8 2.Tf2] **2.Dxg2 Dxe5 3.Dg3.**

120E

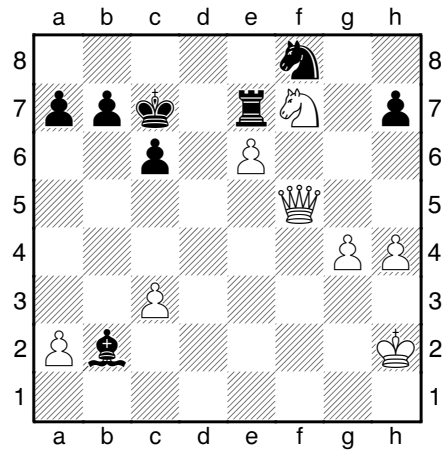
1...Dg1+! Attaque sur le Roi [1...Df1+? 2.Rb2] **2.Rb2 Txf7.**

Finales

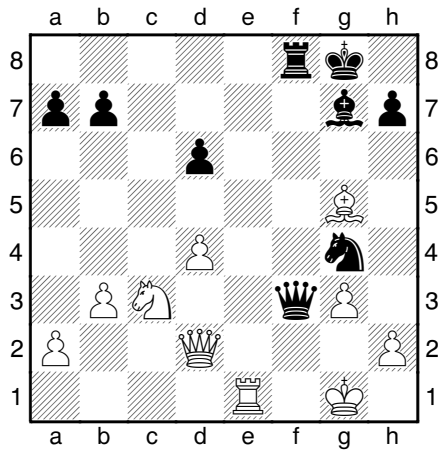
115F ○ 6#



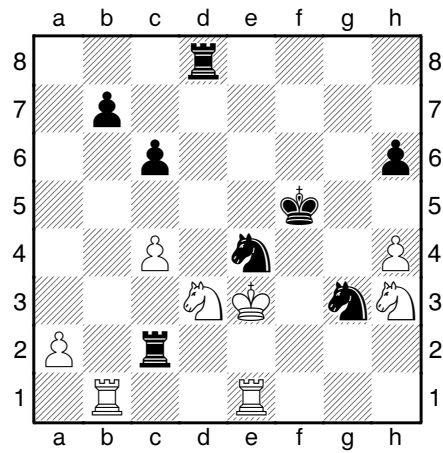
118F ○ 4#



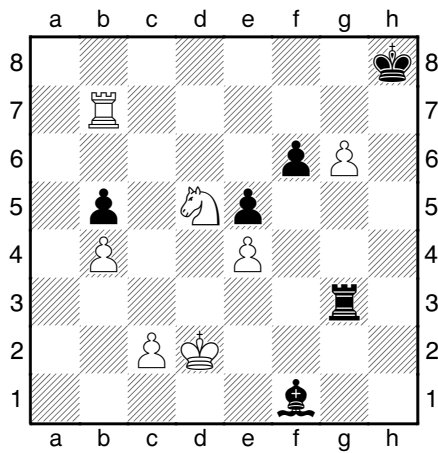
116F ● 4#



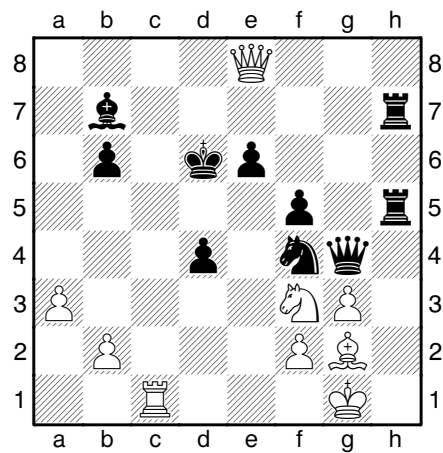
119F ● 4#



117F ○ 3#

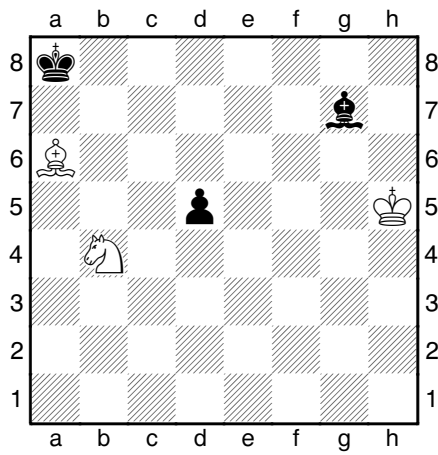


120F ○ 4#

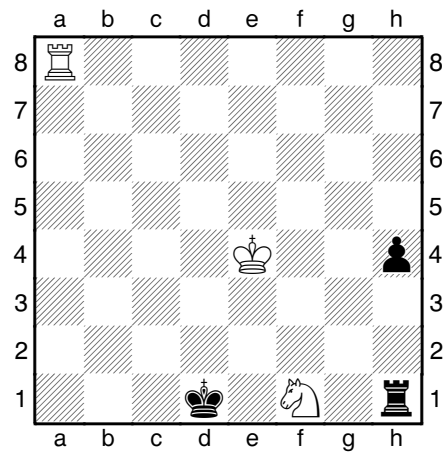


Etudes

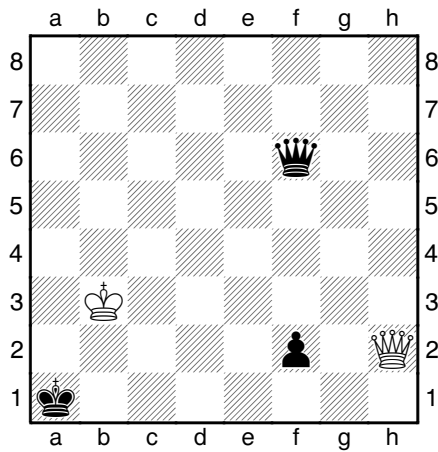
115S ○ Halberstadt 1953 +



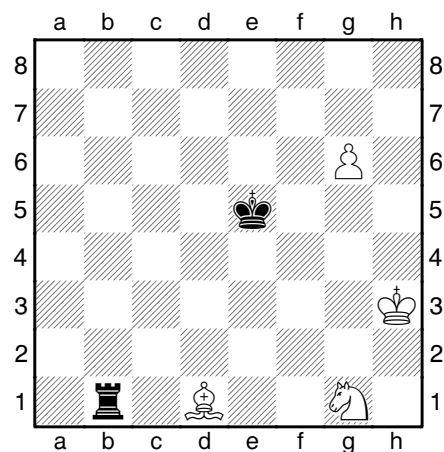
118S ○ Kalouine 1951 +



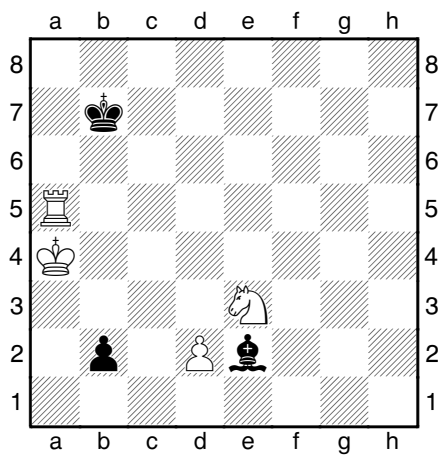
116S ○ Malpas 1956 =



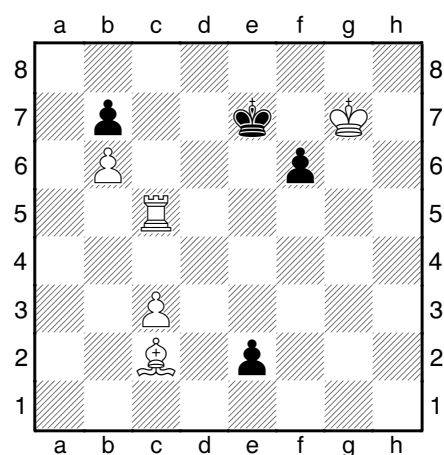
119S ○ Wotawa 1953 +



117S ○ Kovalenko 1979 =



120S ○ Pikulik 1960 +



Solutions F et S

115F

Harikrihna Penteala - Jianu Vlad Cristian

1.h6! Tg8 2.Cxg8 Txg8 3.Dh4 Tg6
4.Dd8+ Tg8 5.Df6+ Tg7 6.Dxg7# 1-0

116F

Gunina Valentina - Muzychuk Anna

1...Cf2! 2.Dxf2 Dxf2+ 3.Rh1 Dxe1+
4.Rg2 Df1# 0-1

117F

Muzychuk Anna (2594) - Galojan Lilit (2320)

1.Th7+ Rg8 2.Cxf6+ Rf8 3.Tf7# 1-0

118F

Muzychuk Anna - Zhu Chen

1.Da5+! b6 2.Dxa7+ Rc8 3.Cd6+ Rd8
4.Db8# 1-0

119F

Bosboom-Lanchava Tea - Muzychuk Anna

1...Txd3+! 2.Rxd3 Tc3+ 3.Rd4 c5+
4.Rd5 Td3# 0-1

120F

Goletiani Rusudan - Sahakian Nonna

1.Df8+! Te7 [1...Rd5 2.Dd8+ Td7
3.Dxd7+ Re4 4.Dxd4#] 2.Db8+ Tc7
3.Dxc7+ Rd5 4.De5# 1-0

115S

1.Cc6! Avec la Terrible menace de faire passer le Roi Blanc en c8 pour mater par Fb7. 1...d4 [L'alternative 1...Fc3 perd également après 2.Rg4 d4 3.Rf3 d3 4.Re3! d2 5.Re2 après quoi les Noirs en zugzwang sont contraint de lâcher le pion d2 et se retrouve sans défense contre la manoeuvre R±c8 suivi de Fb7 mat.] 2.Rg6 Fh8 [Idée 2...Ff8? 3.Rf7! Fb4 4.Re8! d3 5.Rd7! d2 6.Rc8 d1D 7.Fb7#] 3.Fd3 contraignant le Roi noir à bouger... 3...Rb7 4.Cd8+ Rb6 5.Cf7 Le Fou noir est capturé ! 1-0

116S

1.Dh1+! En dépit de la promotion du pion f2 ! 1...f1D 2.Da8+ L'objectif blanc: l'échec perpétuel ... 2...D6a6 3.Dh8+ Dff6 Si le Roi noir bouge, c'est mat en b2. 4.Dh1+ Daf1 5.Da8+ nulle par échec perpétuel. ½-½

117S

1.d3! Fxd3 [Idée 1...b1D 2.Tb5+ nulle.] 2.Cc4 Fxc4 3.Ra3 b1D? [3...b1T La finale R+T vs R + F + T mène aussi à la nulle.] 4.Tb5+ Avec l'idée 4...Fxb5 Pat.[4...Dxb5 Pat.] ½-½

118S

1.Ta1+! Re2 [1...Rc2?? 2.Ce3+] 2.Cg3+ hxg3 3.Ta2+ [Et non 3.Txh1? g2 nulle.] 3...Rd1 4.Rd3 [L'enfilade 4.Ta1+ n'étant donc pas à craindre.] 4...Re1 [4...Rc1? 5.Ta1+ 1-0.] 5.Re3 Rf1 6.Rf3 Rg1 7.Rxg3 Rf1 8.Ta1+ Cette fois, c'est bon. 8...Re2 9.Txh1 1-0

119S

1.g7! Tb8 Forcé, 2.Fb3! Ne laisse pas le choix de la défense ! 2...Txb3+ 3.Cf3+ La pointe du sacrifice précédent ! En raison de ce contre-échec, les Noirs n'ont plus le temps de stopper le pion g7. 3...Txf3+ 4.Rg2 Les Blancs n'ont plus qu'à gagner cette finale avantageuse notamment en décrochant la Tour du Roi noir. 1-0

120S

1.Tc4! f5 [Avec l'idée 1...e1D? 2.Te4+!] 2.Fxf5 e1D 3.Te4+ Rd8 La pointe de la défense. 4.Rf8 [L'idée est l'obtention du pat après 4.Txe1? ; Et non 4.Rf7? De3! 5.c4 (5.Tc4 De7+) 5...Dxb6 6.Te8+ Rc7 7.Tc8+ Rd6 8.c5+ Dxc5 9.Txc5 Rxc5 nulle.] 4...De3 La Dame noire est toujours "tabou". 5.Rf7 Dxb6 [5...De2? 6.Td4#] 6.Tc4 Db3 Parant la menace de mat en c8 7.Fe6 Et la menace de mat en c8 force la Dame à se sacrifier sur la Tour blanche. 1-0

Les parties analysées

1 Larmet Nino (1407) - Leccia Antoine (1366) [A00]

1er festival de l'ouest D (4) [JMB]

1.a3 e5 2.b4 d6 3.Fb2 Cf6 4.e3 Cc6 5.Fb5

5.c4 d5 6.b5 Ca5 7.Fxe5 Cxc4 8.Fxc4 dxc4 9.Cc3 Fd6 10.Fd4 0-0 11.De2 Fe6 12.Cf3 h6 13.0-0 a6 14.a4 c6 15.bxc6 bxc6 16.a5 Fc7 17.Fe5 Fxa5 18.Fxf6 gxf6 19.Cd4 Fxc3 20.dxc3 Dd6 21.Ta5 Rh8 22.Dh5 Fd5 23.Dxh6+ Rg8 24.Cf5 1-0 Bulcourf,C (2210)-Bobba,A/Villa Ballester 1992.

5...Fd7 6.Cf3 a6

6...a5 est mieux indiqué 7.Fxc6 bxc6 8.d3 axb4 9.axb4 Txa1 10.Fxa1

7.Fa4 Ce7

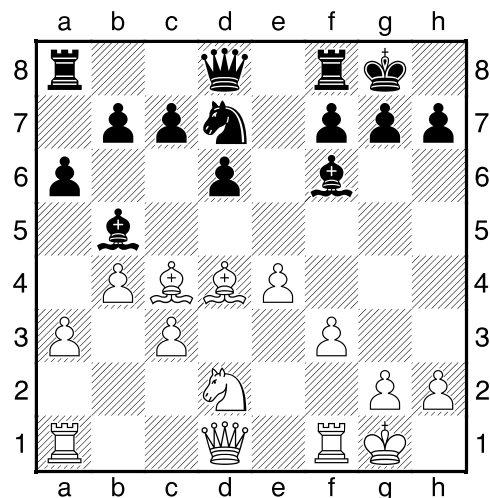
7...Fe7 est préférable pour préparer le roque, le développement des pièces n'est pas terminé.

8.Fb3 Cc6 9.d4 exd4 10.Cxd4 Cxd4 11.Fxd4 Fc6

11...Fe7 termine le développement et prépare le roque. 12.0-0 0-0=

12.f3 Fe7 13.0-0 0-0 14.e4 Cd7 15.Cd2 Ff6 16.c3 Fb5 17.Fc4?

Diagramme



17.Te1 tout simplement 17...c5 18.Fxf6 Dxf6 19.Cc4 Fxc4 20.Fxc4 Dxc3 21.Dxd6 Dxc4 22.Dxd7 cxb4 23.Tec1 Db3=

17...Fxc4?

Antoine a fait le mauvais choix.

Il fallait jouer 17...Fxd4+ 18.cxd4 Df6 19.De2 Dxd4+ 20.Df2 Dxf2+ 21.Rxf2 Ce5 et les Noirs étaient mieux.

18.Cxc4 c5

Ce coup arrive beaucoup trop tard et de bon auparavant il est maintenant devenu mauvais. 18...Te8 occupe la colonne semi-ouverte 19.Ce3 Fe5 20.Cf5 Df6 21.f4 Fxd4+ 22.Dxd4=

19.Fxf6 Cxf6 20.Dxd6

Meilleur est 20.Cxd6 cxb4 21.axb4 Dc7+-

20...Dxd6

20...b5 est plus agressif 21.Dxd8 Taxd8 22.Ca5

21.Cxd6 cxb4 22.cxb4 b5 23.Tac1 Ce8

23...Tfb8 semble préférable 24.e5 Ce8 25.Ce4+-

24.e5?!

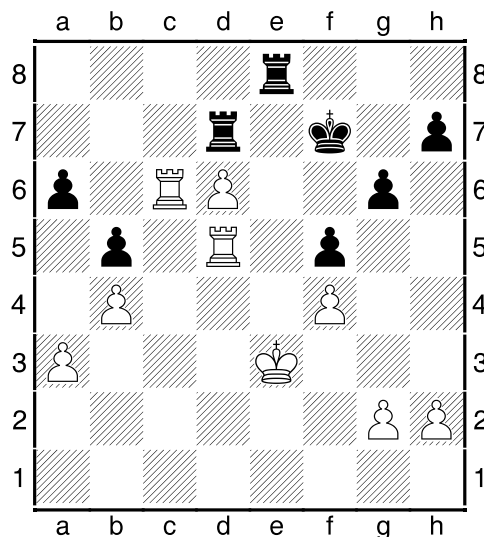
24.Cf5 permet de conserver la chaîne de pions, 24...Ta7 25.Tfd1 g6 26.Cd4 Cg7 27.Rf2+-

24...Cxd6 25.exd6 Tfd8 26.Tfd1 Td7 27.Tc6

27.Rf2 annonçait l'entrée en finale 27...Rf8 28.Tc6 Re8 29.Te1+ Rd8 30.Tec1+-; sinon 27.Tc7 Tdd8 28.d7 Rf8 29.Te1 f6 30.Te3+-

27...f6 28.f4 f5 29.Td5 g6 30.Rf2 Rf7 31.Re3 Te8+?!

Diagramme



31...a5 permet de mieux résister, 32.Rd4 axb4 33.axb4 Ta2 34.Rc5 Rf6 35.Tc7+-

32.Te5 Ta8 33.Rd4 Taa7

33...a5 restait encore possible mais la position pour Antoine devient préoccupante, 34.Tc7 Txc7 35.dxc7 Tc8 36.Tc5 axb4 37.axb4 Re7 38.Tc6 Rd7 39.Rc5 Txc7 40.Txc7+ Rxc7 41.Rxb5 et la finale est gagnante pour Nino.

34.Tb6

34.Rc5 est bien plus logique 34...h6 35.Tc8 g5 36.Rc6 gxf4 37.Tc7 Tdxc7+ 38.dxc7 et le pion ira à promotion à moins que la Tour ne se sacrifie.

34...Ta8 35.Rc5

Antoine abandonne, c'est effectivement plus sage. Il est intéressant de noter qu'Antoine peut regretter son 17ème coup. Pour Nino, les faiblesses sont encore manifestes, toutefois son jeu s'améliore. En 1 an il a fait un bond en avant. **1-0**

2 Travers Christophe (1831) - Lorans Sylvain (2173) [D32]

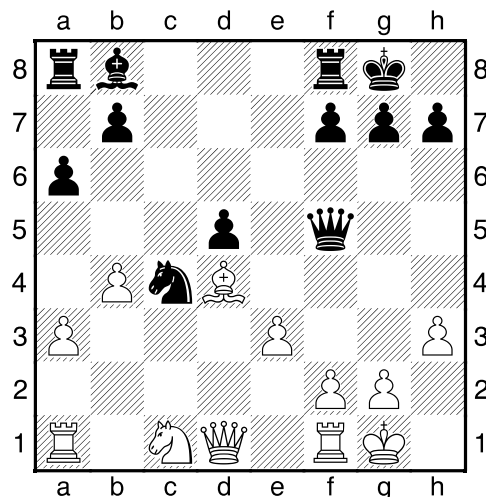
1er festival de l'Ouest Tournoi A (2),
11.11.2016 [JMB]

1.d4 Cf6 2.c4 e6 3.Cf3 c5 4.e3

La défense Tarrash du Gambit Dame.

**4...a6 5.Cc3 d5 6.dxc5 Fxc5 7.cxd5 exd5
8.Fe2 Cc6 9.0-0 0-0 10.a3 Fa7 11.b4 Fg4
12.Fb2 Dd6 13.Cd4 Ce5 14.h3 Fxe2 15.Ccxe2
Cc4 16.Cf5 De6 17.Fxf6 Dxf5 18.Fd4 Fb8
19.Cc1?!**

Diagramme



Jusqu'ici, Christophe jouait presque tous les meilleurs coups mais là il accuse une première faiblesse.

19.Cc3 est plus actif suivi éventuellement de 19...Td8 20.Dg4 force l'échange des Dames 20...Dxg4 21.hxg4 Fc7 22.Tac1 Cd2 23.Tfd1 Cb3 24.Tb1 Cxd4 25.Txd4 avec un jeu égal.

19...Fc7 20.Cd3 Tfe8 21.Ce1

21.Dg4 reste plus fort et comme précédemment ce coup force l'échange, 21...Dxg4 22.hxg4 f6 (22...h6 23.Tfd1 f6 24.g3) 23.Tfd1 Rf7 24.g3 avec une position égale.

21...Dd7

Le repli de la Dame n'est pas nécessaire.

21...Te6 poursuivait l'initiative en venant appuyer la Dame, 22.Dd3 Dh5 refusant l'échange, 23.Cf3 Tg6 24.Tfe1 Te8 25.Rf1 b5

22.Cf3 a5 23.Dd3 Ta6 24.bxa5 Tg6 25.Rh1

25.Tfb1 Malgré la position du tandem Tg6-Dd7, avec vision sur le roque, la variante proposée apparaît meilleure que le coup joué car la Tour noire est sous le feu de la Dame blanche 25...Fxa5 26.a4 b6 27.Tb5

25...Th6 26.Cg1 Dd6

Sylvain met en place une batterie très dangereuse.

27.f4

Crée une faiblesse en e3.

27.Cf3 De6 28.Cg1=

27...The6 28.Tf3

Motive le coup blanc précédent mais le plan n'est pas vraiment bon.

28.Tfb1 Da6 29.Db3 Cd2 30.Dxd5 Cxb1 31.Txb1 Dxa5 32.Dxa5 Fxa5♣ laisse les Blancs avec une qualité en moins mais un pion de plus et une meilleure activité.

28...Fxa5 29.Ta2

Sans doute par crainte de voir le Cavalier venir en b2, ce qui perturberait la défense du pion arriéré blanc.

29.Tg3 vise le pion g7 ce qui a pour conséquence l'affaiblissement du roque, 29...f6 30.Cf3 Te4!? 31.Td1 b5 32.Tg4♣

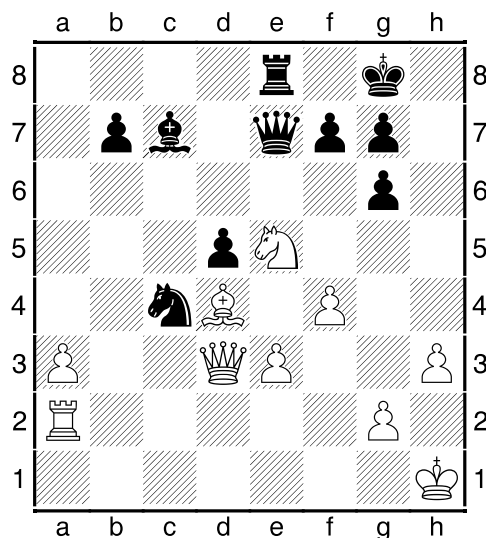
29...Fc7 30.Tg3 Tg6 31.Txg6 hxg6 32.Cf3 De7

Triple l'attaque sur le pion e3.

32...Da6, le pion e3 est difficile à attaquer alors que le pion a3 présente des faiblesses dont l'issue sera sa perte 33.Db3 b5 34.Ta1 Ta8♣

33.Ce5?

Diagramme page suivante



33.a4 occupe une case blanche permettant de s'extraire d'une possible attaque du Fou noir, 33...Fd6 34.a5 il est possible de poursuivre la poussée le pion 34...Fc5 35.Ce5= est maintenant possible.

33...Fxe5

33...Cxe5 est l'autre variante 34.fxe5 Fxe5 35.Fxe5 Dxe5 36.Td2♣

34.Fxe5 Cxe5 35.fxe5 Dxe5 36.Te2?

Christophe n'a pas mesuré les conséquences de ce coup.

Il fallait jouer 36.Td2 Tc8 37.Td1 Tc5♣

36...Tc8?

L'idée est bien là mais Sylvain a oublié le coup intermédiaire.

36...d4! mettait immédiatement à mal les Blancs 37.e4 et maintenant 37...Tc8 fonctionne à merveille 38.Te1 Tc3 39.Dd2 b5 40.Da2 Df4 et Sylvain pouvait envisager plus rapidement le gain.

37.Td2?

Un coup de fringale caractérisé. Christophe n'arrive plus à se concentrer.

37.Te1 tout simplement.

37...Tc5?

Ce n'est pas mieux pour Sylvain.

37...Tc3! 38.Db1 Txe3 39.Td1 d4 40.a4 d3 et les Noirs sont sereins.

38.Td1 Tc3?

C'était avant qu'il fallait le jouer.

38...b5 occupe le terrain en limitant le champ d'action des Blancs, 39.Dd4 De7 40.Tf1 f5

39.Dxd5 Dxd5 40.Txd5 Txa3 41.Tb5 Ta7 42.Rg1 Rf8 43.Rf2 Re7 44.Rf3 Rd6 45.Tb4

Christophe, il fallait pousser la Tour plus loin.

45.Tb3 Tb2 ou Tb1 étaient possible également.

45...Rc5 46.Tc3+ Rb6 47.e4 et les chances de partage du point restent intactes.

45...Rc5 46.Tb1

Christophe comprend un peu tard ce qu'il fallait jouer précédemment.

46...b5!

Ce coup libère la Tour qui va pouvoir œuvrer pour limiter le champ d'action du Roi blanc.

47.Re4

47.Tc1+ Rd5 48.e4+ Rd4 49.Tc8 b4 il n'est plus possible d'arrêter le pion.

47...Td7

Utilise le principe de base, couper le Roi adverse du pion passé.

47...b4 le pion met un pied dans le camp adverse, 48.Rd3 Ta3+ 49.Rd2 Ta2+ 50.Rd3 Txd2 51.Tc1+ Rb5+

48.Tc1+ Rb6 49.Tb1 Td2 50.g4 f6 51.h4?!

51.g5 l'idée n'est pas de chercher à tripler les pions noirs mais à monter le Roi pour les prendre à revers, 51...f5+ 52.Re5 Th2 53.Re6 Txd2 54.Rf7 Txe3 55.Rxd7 Te7!-+

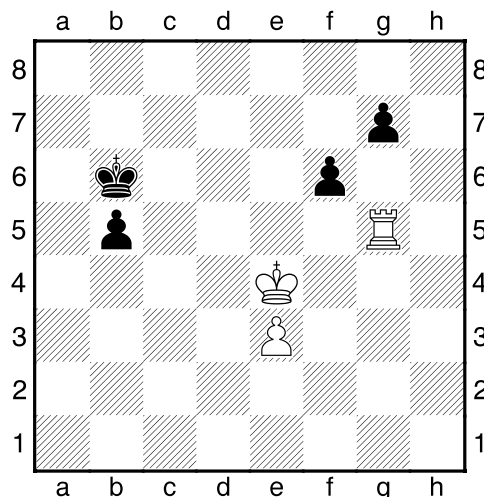
51...Th2 52.h5?

Christophe panique...

52.Rd5 Txd2 53.Tg1 Th8 54.Re6 Tb8 55.g5 Te8+ 56.Rf7 Txe3 57.gxf6 gxf6 58.Rxf6 b4 59.Rxd7 La finale Tour contre Tour + pion est gagnante pour Sylvain.

52...gxh5 53.gxh5 Txd2 54.Tg1 Tg5 55.Txd2?

Diagramme colonne de droite.



Après 55.Txd2

55.Tb1 résistait encore un peu.

55...fxg5 56.Rd5 g4

La promotion étant inévitable, Christophe dépose les armes. Il est intéressant de constater, pour l'un comme pour l'autre, le fameux passage à vide à l'approche du 40ème coup, un mal récurrent chez beaucoup de joueurs. Il faut apprendre à s'alimenter, les Echecs sont un sport d'endurance... 0-1

3 Padre Maxime (1315) – Maseda Masson Salomé (1200) [A01]

Ch U14 Réunion (6.4), 20.12.2016 [JMB]

1.b3

Début Larsen

1...e5 2.Fb2 Cc6 3.c4 Fc5 4.e3 d6 5.Ce2

5.a3 Ff5 6.Cc3 Fe6 7.Cf3 h6 8.Fe2 Cf6 9.0-0 d5 10.cxd5 Fxd5 11.b4 e4 12.Cxd5 Cxd5 13.bxc5 exf3 14.Fxf3 0-0 15.Db3 Cde7 16.d4 Ca5 17.Dc3 c6 18.d5 f6 19.d6 Cg6 20.Fe4 Ce5 21.f4 Cec4 22.Tfe1 Cxb2 23.Dxb2 Cc4 24.Dc3 Ca5 25.Fb1 b6 26.e4 bxc5 27.e5 c4 28.e6 Db6+ 29.Rh1 c5 30.e7 Tfb8 31.Fg6 1-0 Kasparov,G (2851)–Miller,D/New York 2000; 5.d4 enclenche les hostilités 5...exd4 6.exd4 Fb4+ 7.Cd2

5...f6

Ce coup affaiblit la possibilité du petit roque ou alors il fallait pousser en f5.

Sur 5...Dh4 s'ensuit par exemple 6.d4 Fb4+ 7.Fc3 Cf6 8.Fxb4 Cxb4 9.a3 Cc6 10.d5

6.Cg3

6.d4 Fb6 7.d5 Cce7 8.Cg3 Les Blancs occupent l'espace.

6...g6

Diverses variantes sont possibles : 6...Cge7 7.d4 exd4 8.exd4 Fb6 9.Fe2 Cf5 10.d5 Ce5; Ou 6...Ch6 7.Fe2 0-0 8.0-0 mettant les Rois à l'abri.

7.Fd3

Sur cette case le Fou empêche l'avancée du pion.

Résout le problème 7.d4 Fb6 8.a3 Ch6 9.Fe2

7...Cb4

Une attaque inutile synonyme de perte de temps. Le Fou blanc dangereux est celui en fianchetto.

7...f5 est mieux indiqué en gardant à l'esprit que la Tour h8 devra rapidement changée de place, sinon poursuivre le développement des pièces. 8.0-0 Dh4 9.Cc3 Fe6 10.Cd5 0-0-0

8.Fc2

8.Fe2 Il est précieux, nous sommes en début de partie.

8...Ce7 9.a3 Cxc2+ 10.Dxc2 Ff5

Expose le Fou

10...Cf5 est mieux indiqué 11.Ce4 Fb6 12.0-0 0-0

11.Cxf5

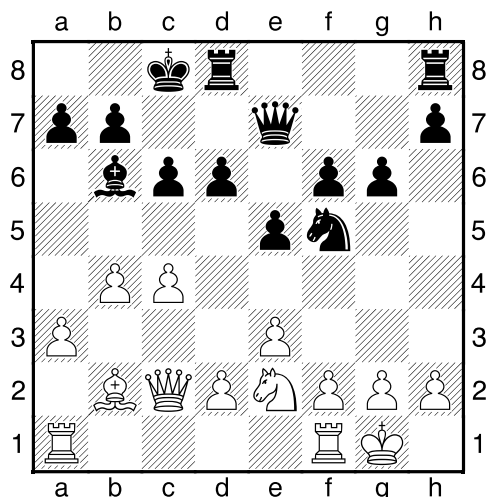
Exit la paire de Fous...

11...Cxf5 12.Cc3 c6 13.b4 Fb6 14.Ce2

14.a4 donnait de l'espace 14...a5 15.b5 0-0 16.0-0 Tf7 17.Fa3; ou 14.0-0 0-0 mettait les Rois à l'abri 15.a4 a5 16.b5 Fc5 17.d3

14...De7 15.0-0 0-0-0?

Diagramme



15...0-0 était préférable malgré l'inconfort de la position, 16.Tad1 d5 17.d4 e4 18.Db3 dxc4 19.Dxc4+ Df7 20.Dc2

16.Fc3?!

16.a4 toujours pour gagner de l'espace mais aussi maintenant se lancer à l'assaut du grand roque qui fragilise les Noirs, 16...Fc7 17.b5

The8 18.a5 a6 19.Tab1! Remarquez, le pion a5 est empoisonné donc non prenable...

16...c5

Bien sûr l'idée est d'ouvrir la colonne, mais pour ça il convient d'avoir la complicité de l'adversaire, ce qui ne sera pas le cas. Le Roi noir risque en plus d'être exposé.

Il fallait jouer 16...De6 17.Db3 d5 18.c5 Fc7 avec des pièces blanches actives à l'aile Dame.

17.b5

17.Tfb1 La dernière pièce blanche inactive entre en scène, 17...De6 18.d3 h5, une façon de contre-attaquer malgré le retard de développement noir à l'aile Roi, 19.a4 cxb4 20.Txb4

17...De6 18.d3 Thf8

18...d5 Les Noirs ne doivent pas rester inactifs, 19.cxd5 Dxd5 20.e4 Dxd3 21.Dxd3 Txd3 22.exf5 gxf5 avec deux pièces mineures blanches pour une Tour noire et un pion de plus.

19.a4 Ch4?

Le feu est à l'aile Dame pas à l'aile Roi. Ce coup est une perte de temps.

19...Tde8 20.a5 Fd8 21.Fd2 Ce7 22.Tfe1 f5 Les Noirs ont amélioré leur position même s'il reste encore un déficit.

20.Cg3

Il n'y a pas urgence alors que tous les éléments sont en place pour passer à l'attaque.

20.a5 Fc7 21.b6 axb6 22.axb6 Fb8 23.e4+- Le Roi noir est fragilisé alors que si nécessaire les pièces blanches peuvent rapidement intervenir à l'aile Roi.

20...g5

20...Tde8 comme précédemment 21.a5 Fd8 22.f4 Cf5 23.Cxf5 gxf5 ouvre de nouvelles perspectives pour les Noirs.

21.a5 Fc7 22.Tfb1

Pourquoi faire les choses à moitié ?

22.b6! axb6 23.axb6 Fb8 24.e4 f5 25.Ta8 et le Roi noir est dans une fâcheuse position.

22...d5

22...Fb8 afin de palier la faiblesse du roque, anticipant du même coup la possible poussée des pions a et b, 23.e4 tentative de percée au centre, (ou 23.d4 exd4 24.exd4 Dxc4 25.Cf5 Cxf5 26.Dxf5+ Td7 27.Tc1) 23...f5 24.Cf1 h5±

23.Fe1?!

23.b6! Il fallait profiter de la passivité du Fou, 23...axb6 24.axb6 Fxb6 25.cxd5 Dxd5 26.Ce4 Rc7 27.Fa5 Fxa5 28.Txa5 Tc8 29.Db2 et la position noire s'écroule.

23...f5

23...dxc4 est mieux approprié 24.dxc4 Fd6 25.Dxh7 Tf7 26.Dd3 Fe7 27.Dc2

24.Db2

Qu'attend Maxime ? 24.b6 axb6 25.axb6 Fxb6 26.Fa5 Fxa5 27.Txa5 b6 28.Ta7 Tf7 29.cxd5 Dxd5 30.e4 fxe4 31.dxe4 De6 32.Txf7 Dxf7 33.Txb6+- et le Roi de Salomé est pratiquement livré à lui-même.

24...Fd6?!

24...dxc4 profite de l'erreur des Blancs 25.b6 axb6 26.axb6 Fb8 27.Ta5 Dc6 28.f3

25.b6?!

De bon, ce coup est devenu douteux car il est joué trop tard.

25.cxd5 Dxd5 26.e4 Dxd3 27.Td1 Dc4 avec un léger avantage blanc.

25...a6 26.De2?

La position blanche s'est subitement dégradée. [26.cxd5 Dxd5 avec un jeu égal.

26...h6

26...dxc4 est la bonne suite, 27.Tc1 (27.dxc4? s'expose à 27...f4 28.exf4 gxf4 29.De4 Fe7 30.Fc3 fxc3 31.fxc3 Cg6 avec cette fois un net avantage pour les Noirs.) 27...cxd3 28.Dxd3 Rb8

27.Tc1

27.cxd5 est largement préférable, 27...Dxd5 28.e4 De6 29.exf5 Cxf5 30.Cxf5 Txf5±

27...e4?

Toujours l'absence de plan.

27...d4 perfore la chaîne de pions blanche, 28.exd4 f4 29.Ce4 exd4 30.f3 (30.Cxd6+ Dxd6)

28.dxe4

28.cxd5 donne un avantage certain aux Blancs, 28...Dxd5 29.dxe4 fxe4 30.Dc4 Fxg3 31.hxg3 (31.Dxc5+ Rb8 32.hxg3) 31...Cf5 32.Dxc5+ Rb8 33.Dxd5 Txd5 34.g4 Ch4

28...dxe4 29.Fc3 f4 30.exf4 gxf4 31.Dxe4 Dg4 32.f3?

32.Te1 limite les dégâts, 32...Tfe8 33.Dd5 fxg3 34.hxg3 Txe1+ 35.Txe1

32...Dg5 33.De6+ Rb8 34.Fd2 Fe5 35.Ta2 Fd4+?

35...Td6 posait des problèmes aux Blancs 36.Dg4 Dxg4 37.fxg4 fxg3 38.hxg3 Cg6 39.Tac2 avec un avantage "théoriquement" décisif pour les Noirs.

36.Rh1 Tfe8 37.Dh3 Ff2?

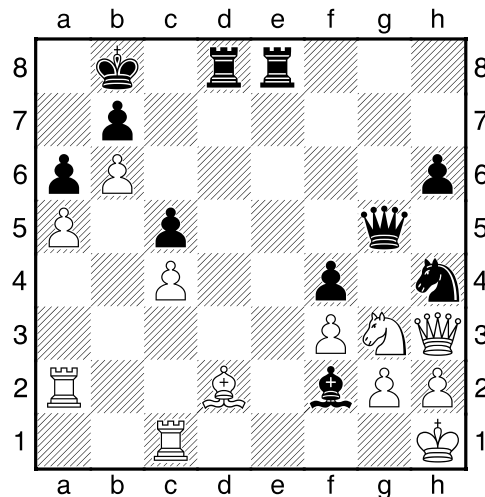
Diagramme colonne de droite

Grosse bourde de Salomé.

Il fallait se replier 37...Cg6 38.Ce4 De5 avec égalité.

38.Ce4 Dg6??

38...Txe4 est la seule suite cohérente mais déjà Salomé est ailleurs...



Après 37...Ff2

39.Fxf4+ Ra8 40.Txf2 Cf5 41.Td2 Td4

41...Txd2 42.Fxd2 Td8 43.Ff4 Df7 44.Cxc5 Te8 ne change rien à l'issue finale

42.g4

42.Txd4 abrégait la partie, 42...Cxd4 43.Dxh6 Dxh6 44.Fxh6 Le déséquilibre est maintenant beaucoup trop grand.

42...Txd2?

42...Tdx4 exploitait l'erreur de Maxime, même si les conséquences restaient limitées, 43.fxe4 Cd4 44.Dd3 Dxc4

43.Cxd2

43.gxf5 mettait 2 pièces noires en prise...

43...Cd6 44.Dxh6 Dd3 45.Dxd6 Dh7 46.Dd5 Tc8 47.Ce4 Dh3 48.Cxc5 Txc5 49.Dd8+ Tc8 50.Dxc8#

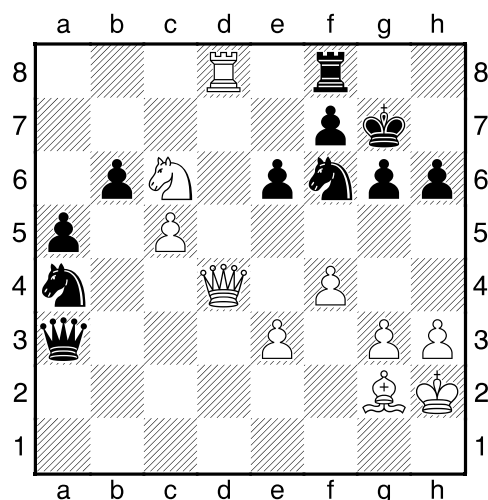
Il faut retenir plusieurs choses dans cette partie.

1. les deux joueurs doivent apprendre à évaluer une position,
2. les coups joués le sont sans plan,
3. Que cette analyse soit utile aux deux joueurs,
4. le résultat de cette partie était déterminant pour connaître le vainqueur du tournoi de cette catégorie. Si Salomé avait gagné, c'était Selvam Evrin qui devenait champion de la catégorie benjamin. Le gain de Maxime a permis à Mathis Laoussing de remporter son premier tournoi, résultat identique s'il y avait eu le partage du point,
5. Nous ne retiendrons pas la qualité de la partie mais seulement qu'il s'agissait de la dernière partie du championnat de ligue des jeunes et qu'elle a tenue en haleine jeunes et adultes qui la suivait. **1-0**

4 Carlsen M (2853) - Karjakin Sergey (2772) [D05]

WCh 2016 New York USA (8), 21.11.2016

1.d4 Cf6 2.Cf3 d5 3.e3 e6 4.Fd3 c5 5.b3 Fe7
 6.0-0 0-0 7.Fb2 b6 8.dxc5 Fxc5 9.Cbd2 Fb7
 10.De2 Cbd7 11.c4 dxc4 12.Cxc4 De7 13.a3
 a5 14.Cd4 Tfd8 15.Tfd1 Tac8 16.Tac1 Cf8
 17.De1 Cg6 18.Ff1 Cg4 19.Cb5 Fc6 20.a4 Fd5
 21.Fd4 Fxc4 22.Txc4 Fxd4 23.Tdxd4 Txc4
 24.bxc4 Cf6 25.Dd2 Tb8 26.g3 Ce5 27.Fg2 h6
 28.f4 Ced7 29.Ca7 Da3 30.Cc6 Tf8 31.h3 Cc5
 32.Rh2 Cxa4 33.Td8 g6 34.Dd4 Rg7 35.c5?
 Diagramme



Première imprécision de Magnus Carlsen.
 35.Ce5 aurait-été bien meilleur.

35...Txd8 36.Cxd8 Cxc5

Les Noirs ont un pion de plus sans compensation.

37.Dd6 Dd3 38.Cxe6+

38.Dxb6 a4 39.Dxc5 Dxd8 40.g4 Dd1 41.g5
 hxg5 42.fxg5 Cd7 43.Dc3+ f6 44.gxf6+ Rf7
 45.Db4 Cxf6 46.Dc5

**38...fxe6 39.De7+ Rg8 40.Dxf6 a4 41.e4 Dd7
 42.Dxg6+ Dg7 43.De8+ Df8 44.Dc6 Dd8 45.f5
 a3 46.fxe6 Rg7 47.e7 Dxe7 48.Dxb6 Cd3
 49.Da5 Dc5 50.Da6 Ce5 51.De6 h5 52.h4??**

Diagramme colonne de droite

Une dernière erreur de Magnus Carlsen qui perd immédiatement la partie.

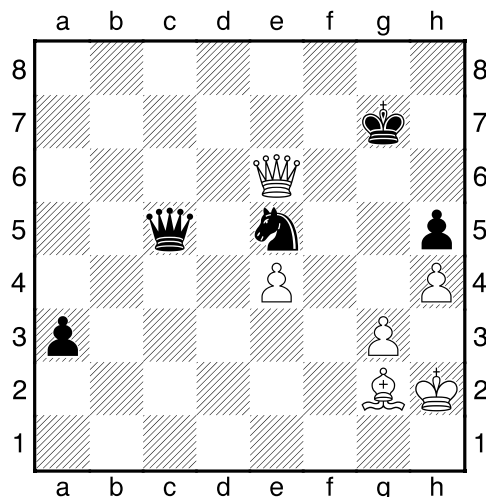
52.Da6 h4 53.gxh4 Dc3 54.Da7+ Cf7 55.h5
 De5+ 56.Rg1 Da1+ 57.Ff1 a2

52...a2!

Le pion est inarrêtable

52...a2 sur 53.Dxa2 Cg4+ 54.Rh3 Dg1 55.Db2+
 Rg6 et il n'y a plus d'échec 56.Ff3 Cf2+ 57.Dxf2
 Dxf2 et les Noirs ont une Dame pour un Fou.

0-1



Après 52.h4

5 Carlsen Magnus (2853) - Karjakin Sergey (2772) [C65]

WCh 2016 New York USA (10), 24.11.2016

[Whesley So]

En venant voir les parties du Championnat du monde, beaucoup de gens ont logiquement considéré Magnus comme étant le net favori face à Sergey Karjakin. Magnus a remporté quatre grands tournois (Tata Steel, Norvège, Leuven et Bilbao), tandis que Sergey avait seulement remporté le (certainement long et difficile) tournoi des candidats qui l'a qualifié comme Challenger. Des éléments de poids dans l'esprit des personnes, mais les rondes 1-9 ont montré un déroulement différent et très surprenant. L'attaque équilibrée du Challenger, sa capacité à trouver de bons coups et à faire des plans, sa défense exceptionnelle et sa résistance à la fissuration sous la pression, l'ont révélé comme une forteresse imprenable. Magnus n'arrivait pas à trouver de faille pour briser Sergey jusqu'à ce que finalement, en se plongeant dans la ronde 8, le Champion a même dû accepter la défaite. À ce stade dans le jeu 10 avec seulement 3 parties de la fin, il doit absolument trouver un moyen d'égaliser. Il devait le faire de suite.

1.e4

Dans les rondes 1 et 8 Magnus n'a rien obtenu avec 1.d4, après avoir tenté une Trompovsky et essayé le système Colle. Sergey Karjakin connaissait son affaire. En fait, il n'a eu que des problèmes dans le jeu 8. Donc, aujourd'hui Magnus décide de revenir au coup recommandé par Fischer et Caruana. Pour être honnête, je suis un peu surpris que Magnus n'essaie pas 1.c4 ou 1.Nf3 / 1.g3, mais peut-être que nous verrons cela lors de la dernière partie.

1...e5 2.Cf3 Cc6 3.Fb5

3.Fc4 Fc5 a été joué dans la partie Carlsen-Karjakin en ronde 5, mais Magnus n'a rien obtenu non plus et à la fin, il devait être heureux d'avoir sauvé la partie.

3...Cf6

Sergey se colle à ses connaissances et se dirige vers l'ouverture de Berlin. J'ai remarqué, jusqu'à présent, que pendant tout le tournoi, une des stratégies de Sergey a été tout simplement d'opter pour les lignes principales dans les ouvertures et de jouer un jeu normal. Il ne se surpasse pas mais maintient son sang-froid en jouant des coups objectifs et forts.

4.d3

La stratégie de Magnus semblait surtout orientée vers les surprises dans l'ouverture en espérant plus tard exploiter les erreurs de son adversaire. Cela m'a rappelé une citation d'un célèbre joueur d'Échecs: "Je jouerai 40 bons coups et nous allons voir si mon adversaire jouera 40 bons coups. Le problème dans ce tournoi est que Sergey est l'adversaire qui trouve tous les très bons coups.

4.0-0 Cxe4 5.Te1 a été joué dans la 3ème partie entre Carlsen-Karjakin, où les Blancs ont obtenu une bonne position sans pouvoir pour autant convertir.

4...Fc5

Mettre le Fou sur une case active tout en se préparant à échanger les Cavaliers en Cd4.

5.c3

Magnus a remporté de nombreuses parties dans le passé avec 5.Fxc6 dxc6 mais ici les Blancs ont beaucoup de possibilités, mais la dernière innovation est 6.De2 avec la menace de prendre en e5 à l'aide du Cavalier 6...De7 (6...Fg4 7.h3 Fxf3 8.Dxf3) 7.Cbd2 Fg4 8.h3 Fh5 9.a3 Cd7 10.b4 Fd6 11.Cc4 f6 12.Ce3 a5 13.Cf5 Le Cavalier en f5 est très puissant et n'est pas facile à déloger 13...Df8 14.bxa5 Txa5 15.0-0 Df7 16.a4 Cc5 (16...0-0? 17.Fh6! est une très jolie combinaison.) 17.De1 b6 18.Cd2 Txa4 19.Cc4 Ff8? 20.Fe3 et les Blancs ont gagné facilement dans une partie Carlsen contre un solide GMI 1-0.

5...0-0 6.Fg5

C'est inattendu, tant pour les spectateurs que pour Sergey. Habituellement le camp des Blancs met en premier le Roi à l'abri avec 6.0-0 et ensuite 6...d6 7.Fg5 quand les Noirs n'ont plus l'option de Fe7.;

6.Fxc6 ne gagne pas un pion net puisqu'après 6...bxc6 7.Cxe5 d5 les Noirs peuvent se développer rapidement.

6...h6 7.Fh4 Fe7

C'est l'approche sûre et naturelle. J'aime ce coup.

7...g5 8.Fg3 d6 9.Cbd2 n'est pas souhaitable pour les Noirs surtout avec la Tour encore en h1. Les Blancs obtiennent davantage de possibilités d'attaque.

8.0-0

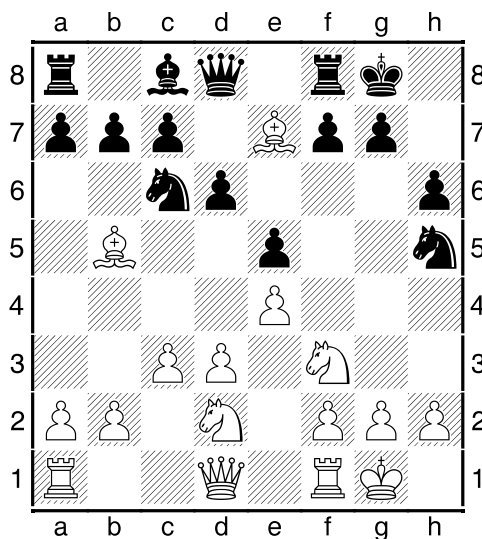
8.Fxc6 bxc6 9.Cxe5 Vous pensez que les Blancs ont gagné un pion ? et bien... 9...Cxe4! et maintenant les Noirs sont mieux.

8...d6 9.Cbd2

L'approche des ouvertures de Magnus laisse un peu perplexe en général car on ne voit pas où est l'avantage des Blancs.

Peut-être que 9.Fg3 avec une position complexe par exemple, 9...Ch5 (Si 9...Fd7 alors 10.h3 qui est une subtilité typique de la Ruy Lopez, évacuant la case h2 pour que le Fou se retire 10...Ch5 11.Fh2 f5) 10.Fxc6 bxc6 (10...Cxc3 11.Fxb7! Aha! Le suicide du Fou qui renonce à sa vie et les Blancs gagne un pion 11...Fxb7 12.hxc3) 11.Cxe5 dxe5 12.Dxh5 Dxd3 13.Dxe5 Te8 et les Blancs ont la paire de Fous et une certaine compensation pour le pion.; 9.Te1 Ch5 10.Fxe7 Dxe7 11.d4 Cf4

9...Ch5 10.Fxe7



Si 10.Fg3 Les Noirs conservent la paire de Fous 10...Cxc3 11.hxc3 Ff6 avec une agréable position.(11...Cb8 12.d4 c6 13.Fd3 Cd7 14.Cc4 Dc7 devrait également réjouir Sergey.)

10...Dxe7 11.Cc4

11.Fxc6 doubler les pions noirs semble être une bonne option 11...bxc6 12.d4 Cf4 Mais en fait, les Blancs ne peuvent vraiment pas l'exploiter. Par exemple 13.Da4 Tb8 14.b3 Tb6 Rb6 et les Noirs prennent une forte initiative. Je peux déjà prévoir les déplacements de la Tour (Rb6-g6) plus tard à l'aile Roi.

11...Cf4 Simple et solide.

11...f5 est un chemin plus compliquée pour mener à l'égalité, 12.Ce3 fxe4 13.dxe4 Rh7

12.Ce3 Df6

12...f5 est toujours ici une option, mais après 13.g3 fxe4 14.dxe4 Ch3+ 15.Rg2 le Cavalier en h3 doit encore trouver un moyen de s'échapper.

13.g3 Ch3+ 14.Rh1

Un peu trop passif.

Le Roi serait mieux placé en g2, 14.Rg2 Ce7 15.d4 donne aux Blancs un petit avantage car ils ont plus d'espace et prennent le contrôle du centre 15...Cg6 16.Fd3 le Cavalier en h3 avec l'idée d'attaquer plus tard par Cg1.; Le Roi apparaît mieux placé en g2, 14.Rg2 Ce7 15.d4

14...Ce7

Maintenant vient la phase des manœuvres. Les deux joueurs vont maintenant essayer d'améliorer leur position. Le Cavalier en h3 est très actif, et les Noirs peuvent toujours l'échanger par Cg5. Je pense que Les Noirs n'ont ici aucun problème.

15.Fc4

Mettant le Fou sur la grande diagonale.

15.d4 semble naturel mais ne mène nulle part 15...exd4 16.cxd4 c5

15...c6

15...b5 a été fortement suggéré par les spectateurs en ligne, 16.Fb3 mais je ne sais pas où ça mène. D'avancer des pions trop loin peut conduire à des faiblesses inutiles et comme tout le monde le sait, les pions ne peuvent pas reculer. En fait les Blancs menacent a2-a4 donc peut-être (16.Fxb5 Tb8) 16...Tb8 avec une position sensiblement égale.

16.Fb3 Cg6

Peut-être une petite inexactitude.

Le Cavalier était très bien en e7, pour contrôler les cases d5 et f5. En fait, Les Noirs ont en réserve une option active ici pour essayer de saisir l'initiative: 16...d5!? 17.exd5 cxd5 18.Cxd5 Cxd5 19.Fxd5 Td8 20.Fe4 et vient maintenant la pointe 20...Fg4! et les Blancs doivent sacrifier du matériel pour se débarrasser de cette dangereuse épine.

17.De2

Je pense toujours que Magnus excelle dans les ouvertures fermées avec des positions égales. Donc, en fait, son choix d'ouverture a été assez réussi en dépit de son apparence modeste. Maintenant, même si l'avantage est faible, les Blancs ont des chances de surpasser leur adversaire.

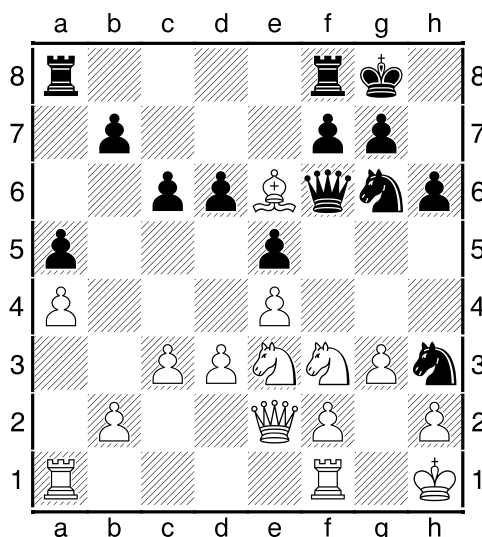
17...a5 18.a4

Lutter pour l'espace à l'aile Dame et fixer le pion en a5. Avec les Cavaliers noirs trop loin à l'aile

Roi feront que plus tard le pion a5 manquera de protection.

En regardant la partie en direct, je pensais que plus fort était 18.d4 basé sur le principe des Echecs par l'attaque sur le flanc est meilleur qu'une contre-attaque au centre 18...a4 19.Fc2 Cg5 20.Cxg5 hxg5 21.Tad1 et les Blancs sont un peu mieux. Mais maintenant, j'aime bien le choix de Magnus, car il veut dominer tout l'échiquier, et pas seulement au centre.

18...Fe6 19.Fxe6!?



Quand j'ai vu ce coup pour la première fois, j'ai pensé que Magnus avait fait une petite erreur. Je pensais que c'était ça, il venait de perdre un de ses derniers matchs avec les Blancs, avoir félicité Sergey pour avoir annulé facilement et être un peu plus près d'être un champion du monde. Cependant une étude plus approfondie montre qu'il met en place un piège!

19.Cd2! est assurément le meilleur coup. Les Cavaliers Noirs en g6 et h3 semblent sympas mais en fait il ne peuvent véritablement occuper la case f4 tandis que les Blancs sont prêt à consolider leur centre en jouant f3, 19...Fxb3 20.Cxb3 et en fait les Blancs menacent de gagner un pion par Cc4 et menacent aussi 20...Cg5 21.f3 et les Blancs ont une meilleure coordination de leurs pièces que les Noirs.; 19.Fc2 Cg5 20.Cxg5 hxg5 21.Tad1 est également possible, mais pas aussi énergique que 19.Cd2.

19...fxe6 20.Cd2

Maintenant les Blancs menacent de bloquer l'aile Roi par la poussée f2-f3.

20...d5

Je pensais que 19.Bxe6 était une erreur à première vue car 20...Cxf2+ semblait mettre un terme à la partie mais Magnus a encore un dernier tour dans sa manche que je suis sûr

qu'il optera pour 21.Rg1! l'astuce préparée. Maintenant, Les Blancs obtiennent deux Cavaliers pour une Tour et une paire de pions. (21.Rg2? Ch4+ 22.Rg1 (22.gxh4? Dg6+ mettra un terme à la partie.) 22...Ch3+ 23.Rh1 Cf2+ et un échec perpétuel n'est pas souhaitable pour les Blancs car il cherche le gain.) 21...Ch3+ 22.Rg2 Chf4+ 23.gxf4 Cxf4+ 24.Txf4 exf4 (24...Dxf4 25.Df3! Pose aux Noirs un choix désagréable. Echanger ou non les Dames ? De toute façon les Blancs seront mieux. 25...Dh4 26.Dg3) 25.Cc2 En termes de matériel, les Noirs sont bien, mais la position étant fermée, les Cavaliers blancs obtiennent beaucoup d'activités. Ayant l'initiative, Sergey décide d'éviter des positions déséquilibrées comme celle-ci. 25...e5 (Peut-être 25...b5 pour ouvrir quelques lignes, puis 26.e5! dxe5 27.Ce1!? Avec l'idée de se rendre avec les Cavaliers en e4 et f3. La position est totalement incertaine.) 26.Dg4 et les Blancs se préparent à améliorer leur position à l'aile Roi avec h4 ou Ne1-f3. À tout le moins, ce ne sera pas pire et pourrait même être mieux.

21.Dh5!?

Encore un essai très audacieux pour Magnus. Il va pour la suite la plus risquée, mais la plus gratifiante.

21.f3! serait ma préférence, Les Blancs sont en bonne voie de consolidation, les sacrifices de Cavaliers en f4 ne fonctionnent pas, tandis que les pions "e" doublés posent un éternel problème aux Noirs. ... 21...Tad8 22.Tae1! est plaisant pour les Blancs.

21...Cg5

Sergey rate la nulle! Alors qu'elle est à portée de main, il choisit une autre variante.

21...Cxf2+ 22.Rg2 (22.Rg1 Dg5 gagne un pion facilement sur le facile coup tactique 23.Dxg5 Ch3+! 24.Rg2 Cxg5) 22...Df7! menace Cf4 échec. 23.Rg1 Les Blancs préviennent l'échec, et maintenant les Noirs doivent trouver autre chose. Si les Blancs se retirent par (23.De2 alors 23...Ch4+ et il est clair de voir que ceci conduit à un perpétuel 24.Rg1 (24.gxh4? Dg6+) 24...Ch3+ 25.Rh1 Cf2+) 23...Df6 Il est facile de ne pas voir ce coup. Les Noirs préparent Dg5 suivi de Ch3 échec, donc les Blancs n'ont rien de mieux que 24.Rg2 (24.Cg4 Dg5) 24...Df7

22.h4

Magnus est trop heureux d'être capable de torturer son adversaire en fin de partie et il s'y engage. Selon des sources en ligne, il a passé moins d'une demi-minute sur ce coup.

Je ne le blâme pas du tout de vouloir écraser Sergey en finale mais 22.Tae1! préparant Cg4 est encore plus fort par exemple 22...Cf3 23.Cg4 Dg5 24.Dxg5 hxg5 25.Cxf3 Txf3 26.Td1

Vous pouvez vous demander ce qui est pire que deux pions doublés ? Eh bien quatre pions doublés!

22...Cf3 23.Cxf3 Dxf3+ 24.Dxf3 Txf3 25.Rg2

Le jeu audacieux de Magnus à partir de 19.Fxe6 a porté ses fruits. Les Blancs ont un avantage très agréable pour aborder la finale. Les pions e doublés sont une source constante de problèmes. Je n'aime pas la position des Noirs.

25...Tf7 26.Tfe1

Cela laisse le pion f2 légèrement vulnérable. Pas que cela importe cependant. Les Blancs ont un large choix de possibilités ici.

J'aime 26.Cg4 forçant h5, 26...h5 27.Ch2 Cf8 28.Cf3 Maintenant les Blancs saisissent aussi la case g5 28...Cd7 29.Tae1 Les Blancs sont sur la bonne voie pour convertir leur avantage.

26...h5

26...Taf8 peut paraître satisfaisant mais 27.Cd1 (27.Te2 donne naissance à 27...Cf4+ avec l'idée 28.gxf4 exf4) 27...h5 28.Te2

27.Cf1

Trouver de bonnes cases pour ses pièces est du gâteau pour Magnus.

27...Rf8

27...Taf8 28.Te2 Tf3 29.Td1 avec les Dames hors de l'échiquier tous les essais des Noirs pour attaquer ne seront pas couronnés de succès. Par contre, ils essaient d'améliorer la position de leur Roi.

28.Cd2 Re7 29.Te2

Protégeant f2. C'est une position très agréable. Je n'avais aucun doute que les Blancs seraient capables de transformer cette position à l'exception de gros bévues. Elle n'a rien à voir avec celle de Sergey, la structure noire est tout simplement mauvaise.

29...Rd6 30.Cf3 Taf8 31.Cg5 Te7 32.Tae1 Tfe8 33.Cf3

Outre tous les problèmes des Noirs, leur Cavalier est quelque peu égaré en g6.

33...Ch8!

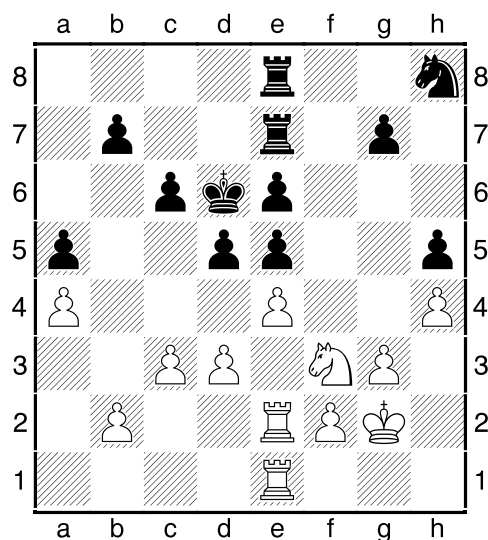
Diagramme page suivante

Améliorant la position du Cavalier. En dépit d'être moins bien, Sergey résiste bien. La question pour les Blancs maintenant est de savoir comment convertir leur avantage?

34.d4

Une conversion des avantages. Magnus décide que le moment est venu d'ouvrir le centre et de mettre en danger la position du Roi noir. [Personnellement, je préfère laisser Les Noirs avec leurs pions doublés et choisir 34.b4 axb4 35.cxb4 Cf7 36.a5 avec aussi un net avantage,

mais tôt ou tard les Blancs devront trouver un moyen de percer.



Après 33...Ch8

34...exd4 35.Cxd4 g6

Protégeant la case f5.

Le moindre pousseur de bois pourrait opter pour 35...Cf7 mais alors 36.exd5 cxd5 37.c4 dxc4 et le Roi noir est pris au milieu d'un feu croisé.

36.Te3

Menace Tf3. Encore une fois les Blancs ont plusieurs options. L'idée b2-b4 plane toujours. J'aime le subtil 36.Cb3!? b6 37.Cd4 avec l'idée d'affaiblir c6 mais peut-être est-ce trop subtile présentement.

36...Cf7 37.e5+

37.Tf3 Ce5 38.Tf6 Tf7 Après l'échange de leur Tour la plus active, les chances de gain des Blancs deviennent beaucoup plus dures. 39.Txf7 Cxf7

37...Rd7 38.Tf3

Peut-être pas le meilleur, mais c'est un coup normal, surtout lorsque qu'il reste peu de temps aux joueurs.

38.b4 est plus rationnel pour prévenir la poussée c5.

38...Ch6?!

Sergey joue également un coup naturel de consolidation. S'il peut bloquer la colonne " f " avec Cf5, alors tout ira bien. Cependant les Noirs ont de meilleures options ici sur le coup 38.

38...c5 semble bon, pour activer les pions à l'aile Dame après 39.Cb3 b6 40.Cd2 Les Noirs ne résolvent pas encore complètement leurs problèmes 40...Ch8! (40...Tg8 41.Tf6 et la chaîne de pions g6-h5 sera très vulnérable.) 41.c4 (41.Tf6 Tf7! Élimine la pièce la plus active des Blancs!) 41...Tf7 les programmes montrent

que les Noirs sont bien, mais il m'est difficile de le croire avec le Cavalier en h8. Aussi, il est presque impossible pour un humain de jouer Ch8 au coin de l'échiquier.;

38...g5 39.hxg5 Cxg5 40.Tf6;

Ou 38...Tg8 39.Tf6 mais les Blancs semblent ici encore mieux.

39.Tf6 Tg7 40.b4

Maintenant, Les Blancs ont retrouvé le bon chemin.

40.c4!? est la manière compliquée d'essayer de vaincre les Noirs. Leur Roi sera vulnérable au centre même en final.

40...axb4 41.cxb4

Les deux joueurs ont terminé l'étape de gestion du temps et ont maintenant une heure supplémentaire de réflexion. Par rapport à quelques coups précédents, les Blancs ont maintenant réussi à accroître leur avantage et à obtenir un contrôle ferme de la position. Les cases noires des Noirs sont très vulnérables et en même temps, ils doivent penser aux moyens de reprendre le contrôle de la colonne " f ".

41...Cg8

Si 41...Cf5 les Blancs retirent simplement leur Cavalier en b3 ou f3, et la pression devient insoutenable avec la puissante Tour en f6.

42.Tf3 Ch6 43.a5

Améliorant la position lentement mais sûrement. Bien sûr, les Blancs évitent la répétition des coups!

43...Cf5 44.Cb3 Rc7 45.Cc5?!

Magnus commence à dériver, probablement parce qu'il a une très belle position.

Les Blancs pouvaient sceller la victoire avec 45.Tc1 menaçant b5 et si 45...Rb8 46.a6 si la chaîne de pions b7-c6 tombe alors le dernier des bastions des Noirs tombera 46...Tc7 47.Tfc3 bxa6 48.Txc6 Txc6 49.Txc6 Rb7 50.Ca5+ Ra7 51.Tc7+ Rb8 52.Tf7 occupe la 7ème rangée, les Blancs ont tous les atouts, la position s'effrite.

45...Rb8 46.Tb1 Ra7

Maintenant la finale est moins facile. Cependant les Blancs sont toujours clairement mieux.

47.Td3 Tc7

Essayer de contrer par une percée est trop lent 47...g5 48.hxg5 Txc7 après 49.b5 les Noirs ne peuvent pas défendre toutes ses faiblesses (b7 et e6).;

47...b6 48.Ca4 (48.axb6+ Rxb6 49.Ta3 Ta7 50.Txa7 Rxa7 51.Rf3 et le Roi blanc sera le plus rapide.)

48.Ta3 Cd4 49.Td1 Cf5 50.Rh3 Ch6 51.f3

Les Blancs ont amélioré la position de leur Roi dans les derniers coups et présentent maintenant la possibilité d'ouvrir l'aile Roi par g4. Les Noirs ne peuvent rien faire, sinon s'asseoir et attendre.

51...Tf7 52.Td4 Cf5 53.Td2

J'aime 53.Tf4 mais alors 53...Th7! empêchant g4, laissant la Tour blanche immobile sur f4.

53...Th7 54.Tb3 Tee7 55.Tdd3

C'est l'une des stratégies préférées de Magnus. Il aime attendre patiemment que son adversaire se fissure tout en améliorant lentement sa propre position. Cela a bien fonctionné pour lui aujourd'hui.

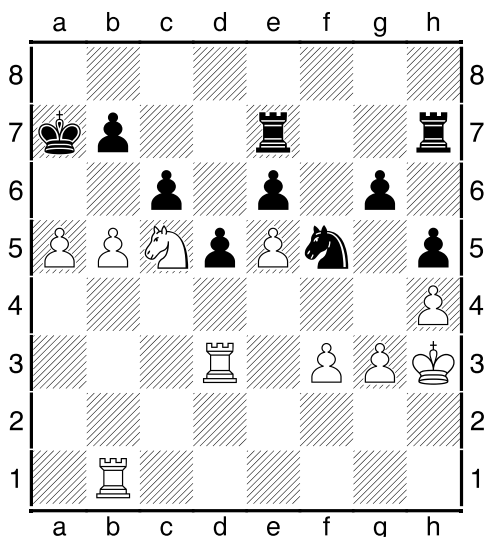
Mais objectivement, c'est le moment de frapper 55.b5! cxb5 56.Txb5 Les Noirs ne peuvent pas tenir longtemps les pions b7 et e6. Peut-être que les Noirs peuvent essayer 56...Ce3 mais alors 57.Td3 Cc4 58.f4 donne aux Blancs tout le temps dont ils ont besoin pour améliorer leur position. Les Tours noires sont contraintes à défendre leurs positions, ce qui n'est jamais bon signe. Les Tours sont faites pour l'offense, pas pour la défense!

55...Th8 56.Tb1

Encore une fois attendre le bon moment. Attendre, attendre ... La patience est une vertu.

56...Thh7 57.b5!

Diagramme



MAINTENANT !

57...cxb5 58.Txb5

Par rapport au 55ème coup, le seul changement est qu'une Tour blanche est en d3. Remarquez la différence? Les Noirs n'ont plus Ce3-c4 maintenant et leur position s'effrite rapidement.

58...d4 59.Tb6 Tc7 60.Cxe6 Tc3 61.Cf4 Thc7 62.Cd5!

La simplification rend le travail des Blancs plus facile. La règle empirique est que lorsque vous êtes en avance de matériel vous devez provoquer les échanges. Comme dans le football, 11 joueurs vs 10 joueurs est plus difficile que 5 joueurs vs 4 joueurs, et un match 3 vs 2 devient du gâteau. Les échecs ne sont pas différents. Lorsque vous êtes en avance sur le matériel, les échanges signifient habituellement moins de complications = une victoire plus propre ou plus facile.

62.Txg6 Txd3 (62...Tc1 donne aux Blancs le choix entre cinq coups gagnant différents.) 63.Cxd3 Tc3 64.Tf6 Ce3 65.Cf4 et les Blancs gagneront facilement. Contrairement aux apparences il n'y a pas de risque de mat en h1 puisque les Blancs peuvent toujours libérer leur Roi par g3-g4. Pendant ce temps, les Blancs ont deux pions passés.

62...Txd3 63.Cxc7

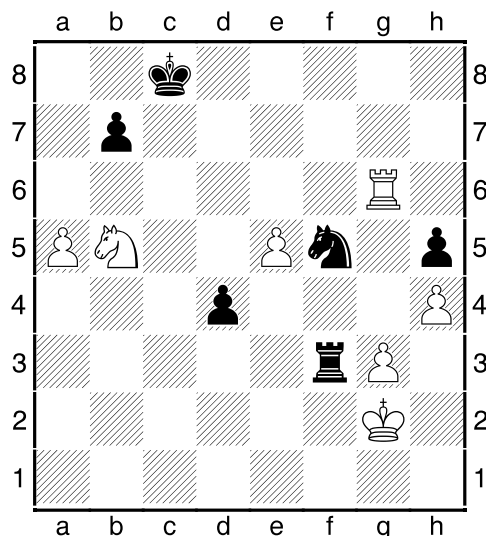
Certaines personnes ne l'ont pas compris au début, mais si vous mettez cette position dans un super ordinateur, il donne juste + - 5. 36, ce qui signifie que les Blancs ont plus de cinq pions de mieux dans une échelle mathématique.

63...Rb8 64.Cb5 Rc8

64...Txf3 65.a6 et le pion passé "a" ira à promotion.

65.Txg6 Txf3 66.Rg2!

Diagramme



Activation du roi. A partir de là, Magnus ne donne aucune chance à Sergey de s'en sortir.

66...Tb3 67.Cd6+

Nouvel échange. Maintenant c'est 6 vs 5.

67...Cxd6 68.Txd6 Te3 69.e6

Surtout pas 69.Txd4? Txe5 70.Ta4 Rd7 Si le Roi noir se dirige vers l'aile Roi il obtient la nulle,

la Tour en a4 est devenue un simple spectateur protégeant le pion a.

69...Rc7

69...d3 70.Rf2

70.Txd4 Txe6

70...Te5!? 71.e7!? Txe7 72.Td5 ne change rien.

71.Td5!

La Tour blanche attaque h5 tout en protégeant le pion a.

71...Th6 72.Rf3

Sergey pouvait sans aucun doute abandonner ici, mais ça ne fait pas de mal de jouer quelques coups supplémentaires. Après tout il peut aller jusqu'au mat.

72...Rb8

72...b6 73.axb6+ Rxb6 74.Rf4 Rc6 Les Blancs n'ont même pas besoin de calculer la Tour et un simple pion suffisent pour gagner. 75.Td8 Rc7 76.Tg8 Rd6 77.Rg5 Th7 78.Rg6; 72...Rc6 73.Tf5 Rd6 74.g4 hxg4+ 75.Rxg4 gagne aussi facilement.

73.Rf4

73.g4 hxg4+ 74.Rxg4 gagne facilement.

73...Ra7 74.Rg5 Th8 75.Rf6

Magnus remporte la partie. Elle a été de grande qualité avec un combat intense entre les deux joueurs.. Après avoir choisi une ligne modeste contre l'ouverture de Berlin, Magnus a lentement amélioré sa position et a poursuivi au fil du jeu. Le Cavalier des Noirs avait l'air un peu inactif en h3 (peut-être 11 ... f5 !?) et les Blancs ont réussi à en profiter. La suite de coups 19–21 me semble un peu étrange ce qui a permis de doubler des pions noirs ce qui a légèrement avantage les Blancs. Les deux camps ont développé des options intéressantes. Peut-être que 21 ... Cg5 était une erreur cruciale que Sergey aurait peut-être pu éviter en optant pour 21 ... Cxf2. Mais naturellement assis à la maison, il est beaucoup plus facile de calculer que pour les deux adversaires à New York. Après avoir joué neuf longs matchs en deux semaines avec toutes les pressions que l'on imagine, la tension et les déceptions qui ont suivi, a certainement eu un impact sur les deux joueurs. Un match du Championnat du Monde nécessite certainement des niveaux d'endurance exceptionnelle pour quiconque. Regardant à l'avance le score à 5–5, je sens que Magnus a de bonnes chances maintenant pour le match. Il devait absolument gagner aujourd'hui et il l'a fait. Demain est une journée de repos, donc les deux joueurs pourront se détendre et préparer de nouvelles idées. Je suis sûr que Sergey va essayer de mettre la pression dans la ronde 11 et se battre pour une victoire avec les pièces

blanches (dans la ronde 9 il est passé près!) Dans le cas où le match se termine par deux nulles et une égalité 6–6 s'ensuivra, Les deux joueurs passeront aux départages avec un contrôle de temps plus court. Magnus peut avoir l'avantage, mais Sergey ne manque jamais d'impressionner et de surprendre ses fans. **1-0**

6 Karjakin Sergey (2772) - Carlsen Magnus (2853) [C84]

WCh 2016 New York USA (11), 26.11.2016
[Whesley So]

Après avoir remporté la 10ème partie, les deux joueurs sont à égalité 5–5, mais je soupçonne que Magnus va de mieux en mieux. S'il réussit deux nulles de plus et finissent à égalité, il est clair qu'il ne sera pas mécontent des éliminatoires en parties rapides. Sergey n'a pas joué récemment autant de Rapides et de Blitz ... mais là encore ... c'est le puissant Sergey Karjakin ... alors on pourrait être très surpris. Ok deux parties à disputer et ici il s'agit de la 11ème.

1.e4

Ce premier coup est attendu, comme Sergey aime ce type de début qu'il affectionne – 1.e4 lui donne les meilleurs résultats basés sur ses parties précédentes. Au moins ici il atteint des positions jouables et combattantes, qui ne sont pas faciles à obtenir contre un Magnus bien préparé. Une bonne idée, je suis sûr. Sergey a essayé d'ouvrir avec 1.d4 comme dans la Ronde 7, mais ce n'était pas fameux dès le 11ème coup.

1...e5

Vous attendiez-vous à autre chose? Magnus répond ainsi dans presque 90% des fois ces derniers temps, donc il se sent évidemment à la maison avec cette réponse. Garry Kasparov a dit une fois que dans les jeux importants, il est préférable de s'en tenir à l'ouverture dans laquelle vous avez le plus d'expérience.

2.Cf3 Cc6 3.Fb5

La Ruy Lopez est peut-être l'ouverture la plus classique dans l'histoire des Echecs, avec des références remontant à l'année 1490.

3...a6

Le coup préféré de Magnus.

3...Cf6 est le coup pour lequel avait opté Sergey en ronde 3 et 10.

4.Fa4 Cf6 5.0-0 Fe7

La ligne principale. Les Noirs veulent conserver la tension. Magnus a déjà joué comme ça dans les rondes 2, 4 et 6 du tournoi, donc je suppose que c'est ce que je m'attendais à ce qu'il joue ici. Naturellement, il espère à nouveau

surpasser les Blancs comme il l'a fait lors de la 4ème ronde et en général ses résultats avec Les Noirs sont très bons. C'est pourquoi j'ai été surpris qu'il est opté pour 5 ... b5 dans la ronde 9.

5...Cxe4 conduit à des variantes forcées où la préparation et la mémoire jouent un rôle énorme. Cependant, le problème est que les Noirs doivent jouer des coups très précis, et les chances de gagner sont presque inexistantes; 5...b5 6.Fb3 Fc5 a été joué dans la ronde 9. Mais pourquoi y a-t-il un besoin de ceci quand 6...Fe7 suffit ?

6.d3

Visant une configuration fermée, les Blancs espèrent une partie longue et beaucoup de manœuvres et c'est la raison pour laquelle les Blancs visent la Ruy Lopez fermé ces derniers temps parce qu'il est devenu de plus en plus difficile de gagner un avantage dans l'attaque Marshall.

6.Te1 b5 7.Fb3 0-0 8.c3 d5 9.exd5 Cxd5 10.Cxe5 Cxe5 11.Txe5 c6 est la position de départ de l'attaque Marshall. Les Noirs opteront pour ... Fd6 puis ..Dh4 ensuite, en obtenant une compensation pour le pion sacrifié basé sur le fait que les pièces à l'aile Dame ne sont pas encore développées.

6...b5 7.Fb3 d6

J'ai toujours pensé que 7...0-0 est légèrement plus précis pour garder un jeu ouvert par d7-d5 en un seul coup, mais toujours après 8.Cc3 d6 9.a3 transpose juste la partie de toute façon.

8.a3

Réservant la case a2 pour le Fou et contrôlant la case b4.

8.a4 est ici une alternative active et elle mène à une position un peu inhabituelle. Je pense que la principale différence est que b4 n'est pas contrôlé et les Noirs peuvent envisager de gagner de l'espace avec 8...b4

8...0-0 9.Cc3 Fe6

Magnus est intelligent! Il ne joue jamais exactement la même ligne deux fois de suite. Juste au moment où Sergey est prêt à affronter 9 .. .Ca5 à nouveau, comme dans la seconde partie, les Noirs choisissent un autre coup.

10.Cd5

10.Fxe6 fxe6 est une variante intéressante. Les Noirs contrôlent fermement le centre, mais en même temps, ils ont un pion un pion doublé. J'aime maintenant l'activité 11.Ce2 avec l'idée d'empêcher toute attaque à l'aile Roi en installant un Cavalier en g3. Pas sûr cependant si de choisir des positions tranquilles est suffisant pour battre le champion du monde.

10...Cd4

Ce coup est bien connu ici comme le meilleur des Noirs. Il a été joué pour la première fois par le Russe Peter Svidler en 2013. Je me souviens moi-même d'avoir passé beaucoup, beaucoup d'heures en analyse sur ce coup en 2014 (la rapidité du temps vole) cependant, sans jamais vraiment pouvoir l'utiliser. Après cela, j'ai décidé de ne pas perdre autant de temps sur des lignes qui ont une faible chance d'apparaître dans mes parties. Je pense parfois que c'est peut-être ce que fait Magnus. Il sait être efficace dans le temps. À cet égard Anatoly Karpov est un bon exemple, car il est bien connu pour être le plus pratique des champions du monde. Il n'a pas vraiment passé des centaines d'heures à faire des recherches sur les ouvertures, mais s'est plutôt concentré sur la compétence de choisir et d'absorber de nouvelles idées. Quoi qu'il en soit, revenons au jeu.

10...Fxd5 n'est pas recommandé car en général vous ne devez pas abandonner votre paire de Fous à un stade précoce du jeu. Après 11.exd5 Cd4 12.Cxd4 exd4 13.Fd2 les Blancs sont légèrement mieux;

Si 10...Ca5 les Blancs ne retirent pas leur Fou, mais prennent 11.Cxf6+ Fxf6 12.Fxe6 fxe6 les pions e doublés posent des problèmes aux Noirs 13.b4 Cc6 14.c3 les Blancs sont beaucoup mieux.

11.Cxd4 exd4 12.Cxf6+

J'ai été un peu surpris de voir ce coup qui est considéré comme inoffensif apparaitre dans cette partie.

Dans mes notes j'avais 12.Cxe7+ Dxe7 13.Fg5 est le plus critique et le seul moyen d'ennuyer les Noirs.Par exemple: 13...Fxb3 (13...c5 14.f4) 14.cxb3 h6 (14...Tac8 15.b4 c5 16.f4) 15.Fh4 La pointe est très désagréable et après 15...De6 16.f4 les Blancs ont des chances pour attaquer l'aile Roi 16...c5 (16...Cd7 17.f5 De5 18.b4) 17.b4 Tfe8 (17...Tac8 18.Tc1) 18.f5! (18.Tc1 Tac8 19.Te1 c4) 18...De5 19.Fg3 De7 20.bxc5 dxc5 21.e5 Cd5 22.f6 De6 23.fgx7 Ce3 24.Dd2 Cxf1 25.Txf1 avec une position vraiment compliquée. Il est très possible que mes notes soient obsolètes mais il me semble que les Noirs doivent continuellement jouer très précis pour égaliser.

12...Fxf6 13.Fxe6 fxe6 14.f4

Sergey joue un coup naturel en gardant toutes les options ouvertes. Options telles que Dg4, g4-g5, ou Tf3-h3. Les Blancs ont fondamentalement un pion de mieux à l'aile Roi (3 vs 2), il est donc clair qu'ils devront concentrer leur attention sur cette partie de l'échiquier. Mais je pense que les Noirs ont montré la voie pour égaliser comme après deux parties de haut niveau jouées en 2013, quand

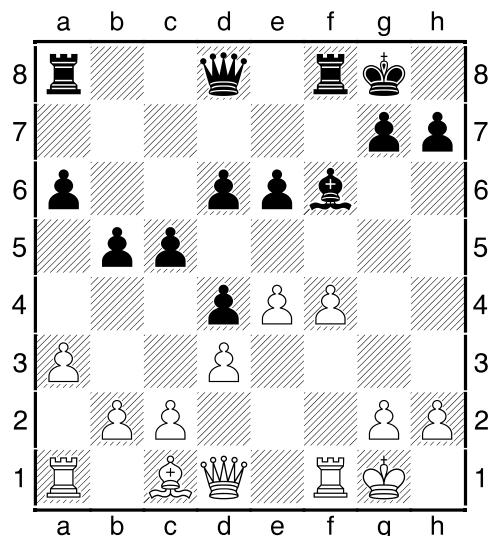
tout le monde utilisait encore le moteur d'Echecs "Houdini" et où les ordinateurs et Internet étaient encore beaucoup plus lents. Dans ces deux parties, les Noirs ont annulé facilement.

14.a4 c5 15.Dg4 Dd7 16.axb5 axb5 17.Fd2 c4 18.Fb4 Ta4! La meilleure façon de forcer les échanges 19.Txa4 bxa4 20.dxc4 Tc8 21.Dg3 (21.De2 Dc6) 21...Txc4 22.Fxd6 Txc2 et la partie s'est terminée par le partage du point entre Anand-Svidler, au mémorial Alekhine en 2013;

14.Dg4 Dc8 15.f4 e5 16.f5 c5 les Noirs ont des pions forts au centre au centre et un contre-jeu rapide sur la colonne C. La position de leur Roi est assez fragile, mais Les Blancs n'ont pas assez de temps pour l'exploiter. 17.Fg5 (17.Tf3 c4 18.Th3 De8 empêche Dh5 et prépare Tc8-c2.) 17...Rh8 (17...c4 18.Fxf6 Txf6 pourrait être plus facile.) 18.Tf3 c4 19.Th3 (19.Taf1 pourrait être une possible amélioration pour permettre la défense de la seconde rangée par la suite dans certains cas par T1f2.) 19...Fxf6 20.Dxg5 Tf6 21.g4 cxd3 22.cxd3 Dc2 23.Tc1 De2! 24.Tc7 De1+ 25.Rg2 De2+ 26.Rg1 De1+ 27.Rg2 De2+ 28.Rg1 1/2-1/2 Leko - Caruana, Dortmund 2013.

14...c5!?

Diagramme



Préparant un contre-jeu à l'aile Dame pour plus tard avec c5-c4.

14...e5 est une alternative, mais peut-être Magnus ne voulait pas fermer le centre immédiatement après 15.f5 c5 16.Tf3 c4 17.Th3 paraît assez inquiétant pour les Noirs, et si 17...De8 18.g4 avec quelques chances dans l'attaque;

14...Dd7 15.Dg4 c5 juste une transposition de la partie.

15.Dg4

15.Tf3 c4 16.Th3 peut être simplement défendu par 16...Tf7 pour contrer (ou 16...Dd7) 17.Dh5 avec 17...g6

15...Dd7

15...Dc8!? était une bonne option comme dans la partie Leko-Caruana. Maintenant après l'ouverture de la colonne C, un rapide Dc2 est à l'ordre du jour. Après 16.Fd2 (16.f5 exf5 17.exf5 Fe5 18.Df3 Ta7) 16...e5 17.f5 c4 Les Noirs ont suffisamment de contre-jeu.

16.f5

Si Les Blancs voulaient garder des chances de combat alors peut-être qu'il aurait dû opter pour 16.Fd2 ; Cependant ici je ne pouvais pas recommander 16.Fd2 c4 et maintenant 17.b3 (17.Tf3 c3! 18.bxc3 dxc3 19.Fe3 d5 20.e5 Fe7 21.Th3 Tf7) 17...Tac8 18.h3 cxb3 19.cxb3 Tc2 20.Fb4 Fe7 21.a4 avec un petit avantage;

16.Fd2;

Ou 16.b3 c4 et la position globale de la partie ne change pas;

16.Tf3 c4

16...Tae8

Déjà, les Noirs s'acheminent vers l'égalité. Libérer de la tension et permettre d'être plus serein, je pense que Sergey ne croit plus que les Blancs aient beaucoup de possibilités et décide de relâcher la pression. Après tout, dans le cas d'une finale les Noirs ont toujours les pions doublés en d, source d'inquiétude, bien qu'il soit difficile pour les Blancs de faire usage de leur meilleure structure de pion.

16...exf5 Est-ce le moment pour clarifier la situation tout de suite? 17.exf5 (17.Txf5 Tf7 18.Fd2 g6) 17...Tae8 (17...Tf7 18.Fd2 Te8 (18...c4) 19.Tae1 Fe5 20.Tf2 c4) 18.Fd2 et maintenant 18...g6 pour éliminer le fer de lance des Blancs 19.h3 (19.Fh6 Fg7 20.Fxg7 Txf5 21.Txf5 gxf5 22.Dg3 Dxg7) 19...Fe5 20.fxg6 Dxg4 21.gxh7+ Rxh7 22.hxg4 Fg3! Et avec le contrôle sur la colonne ouverte, les Noirs devraient être en mesure de jouer ... Re2 dans un proche avenir. Le contrôle de la seconde rangée devrait leur donner assez de compensation pour le pion;

Même 16...e5 bien qu'il ne soit plus nécessaire d'aller chercher un milieu de jeu complexe.

17.Fd2 c4 18.h3

Protégeant la Dame en g4 afin qu'elle puisse prendre f5 plus tard avec la Tour. Elle met également un pion sur une case blanche pour s'assurer que, dans le cas où ils entrent dans certaines longues fins de parties, les Noirs ne puissent pas capturer le pion h avec le Fou.

18.fxe6 Dxe6 19.Dxe6+ Txe6 20.Fb4 suivi de la prise de la case e5 par le Fou, gardant ainsi les pions doublés.;

18.b3 exf5 19.exf5 Fe5 (19...cxb3 20.cxb3 Te5) 20.Tf2 cxb3 21.cxb3 Tc8 en général, le jeu des Noirs est assez facile et ils ont plusieurs choix pour chaque coup.

18...c3!?

La suite la plus déséquilibrée. Les Noirs interrompent la coordination à l'aile Dame des Blancs avant qu'ils aient le temps de la consolider avec b3 et a4. [Plusieurs chemins conduisent à l'égalité. Une suite normale serait 18...Fe5 19.fxe6 Txf1+ 20.Txf1 Dxe6; 18...e5 donne aussi une position floue, mais comme je l'ai dit, il n'y a plus de raison de garder le centre fermé, alors que les Noirs ont de plus faciles alternatives.

19.bxc3 d5!?

Peut-être pour essayer d'ennuyer les Blancs, mais comme d'habitude, Sergey gardera son sang-froid. 19...dxc3 20.Fe3 d5 21.Fc5 Tf7

20.Fg5

Ce qui suit est maintenant une autre série d'échanges, où chaque camp enlève alternativement du matériel de l'échiquier.

La suite la plus évidente est 20.fxe6 mais après 20...Dxe6 21.Dxe6+ Txe6 22.exd5 Te2 les Blancs ont quelques problèmes délicats à résoudre 23.Tf2 Txf2 24.Rxf2 Fg5+ (24...dxc3 25.Fe1 Td8 est peut-être égal aussi.) 25.Re2 Fxd2 26.Rxd2 Tf2+ 27.Re1 Txc2 La position des Blancs semble compromise, mais selon le calcul des programmes, les Blancs restent équilibrés avec: 28.c4! (28.cxd4? Txg2 29.Rf1 Th2 30.d6 Rf7 ressemblerait à un Carlsen typiquement moulu; 28.d6 Rf7 et la différence dans l'activité des Rois sera cruciale.);

20.c4! Est très bien, puisque le pion en c3 était perdu de toute façon. Les Blancs obtiennent maintenant une certaine stabilité au centre et après 20...dxc4 (20...dxe4 21.Fb4) 21.Fb4 Tf7 22.fxe6 Dxe6 23.Dxe6 Txe6 24.Tf5 la finale est juste égale;

Est déconseillé 20.exd5 exf5 21.Df3 dxc3 22.Fe3 et ce sont les Blancs qui sont moins bien car ils ont maintenant des pions doublés 22...Te5

20...Fxf5

20...dxc3 21.Fxf6 Txf6 22.exd5 exd5 23.a4

21.Dxg5 dxe4 22.fxe6 Txf1+ 23.Txf1 Dxe6 24.cxd4 e3

Peut-être pour faire stresser de façon psychologique l'adversaire. Il y a toujours de la pression lorsque vous devez rechercher la nulle en défense. Maintenant, au lieu de faire des coups naturels, les Blancs doivent rester vigilants car le pion " e " passé ne devient plus inarrêtable.

Au lieu de 24 ... e3, les Noirs ont au moins trois façons de faire nul relativement facilement.

24...exd3 25.cxd3 De3+ (25...h6 26.Dc5 De3+ 27.Rh2 Dxd3 est une autre variante.) 26.Dxe3 Txe3 27.Td1 Te2! En raison du contrôle de la seconde rangée et du contre-jeu sur le pion a3, Les Noirs doivent rechercher le partage du point par des coups simples 28.Tc1 Ta2 29.Tc3 Rf7;

Ou 24...Dd6 25.Dc5 (25.De3 Dxa3) 25...Td8 26.Dxd6 Txd6 27.dxe4 Txd4 28.e5 Te4 29.Tf5 Te3 comme on dit, tous les déplacements de la Tour mènent à la nulle.

25.Te1

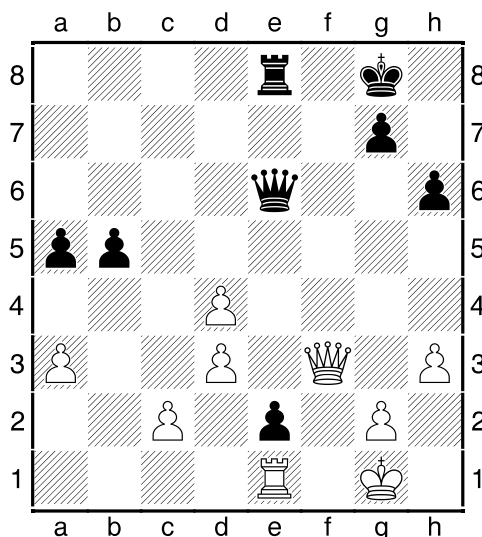
25.Dg4 De7 26.Df3; 25.d5?! est un exemple de la façon dont les choses pourraient aller mal pour les Blancs... 25...Db6 26.Te1 e2+ 27.Rh1 Df2 28.Dd2 Te3 29.d6 Rf7 et maintenant ils ont des problèmes avec leur Roi immobilisé dans le coin.

25...h6

25...e2 26.Dd2 g6 27.Df4 (27.d5) 27...De7 28.Dd2

26.Dh5 e2 27.Df3 a5!?

Diagramme



Poussant le pion " a " un pas plus près de la promotion, juste au cas où une course du pion se jouerait. Est-ce que Magnus essaie encore de gagner? Sûrement, il espère que Sergey fasse une petite erreur ou mieux, une grosse bévue, mais vraiment cela ne se produit pas souvent. En outre, le problème des Noirs est que leur Roi n'est pas à l'abri, ce qui signifie qu'il va être difficile d'échapper plus tard à des échecs donnés par la Dame.

Presque tous les déplacements conduisent à la nulle 27...Dd6 28.Txe2 Dxd4+ 29.Rh1 Txe2 30.Dxe2 Da1+ 31.Rh2 Dxa3

28.c3

28.d5 De5 (28...De7 29.d6 Dxd6 30.Txe2) 29.d6

28...Da2

Protégeant le pion e2 tout en menaçant de prendre celui placé en a3, ou jouer Dd2, ou attaquer la Tour en e1.

29.Dc6!

Mais l'escapade de la Reine noire Dame noire a aussi laissé un peu vulnérable leur Tour et leur Roi un peu vulnérables.

29...Te6

29...Te7 30.Dc8+ Rh7 31.Df5+ espérant l'échec perpétuel 31...g6 32.Df8 Il n'y a aucune manière pour que les Noirs progressent car ils ne peuvent pas attaquer et défendre en même temps.

30.Dc8+

Maintenant, ce n'est pas le moment de prendre les pions: 30.Dxb5? Dd2 31.Db1 Dxc3 32.d5 Dd4+ 33.Rh1 Dxd5 et la cupidité des Blancs ne leur rapportent rien d'autre que des ennuis.

30...Rh7 31.c4 Dd2 32.Dxe6 Dxe1+ 33.Rh2 Df2 34.De4+

Nul. Un jeu calme mais bien joué par deux joueurs expérimentés. Aujourd'hui, ils ont décidé de jouer la variante fermée de la Ruy Lopez avec 6. d3. Sergey a joué les mêmes coups que lors de la ronde 2, mais Magnus a décidé de s'en écarter avec 9 ... Fe6 au cas où son adversaire aurait préparé quelque variante chose vicieuse contre sa ligne de favorite 9 ... Ca5. Ce qui a suivi après 9 ... Fe6 était une série d'échanges, avec pour chaque joueur la prise de trois pièces mineures, bien que les Blancs durent accepter de doubler les pions d. Les coups 14-16 ont été critiques pour voir si les Blancs pouvaient se créer un avantage, mais à la fin Sergey a décidé de libérer la tension par 16.f5. Ce qui a suivi a été une série d'échanges et même Magnus a essayé de pimenter un peu le jeu avec 18 ... c3 !? et 19 ... d5 !? Sergey tient vite à échanger quelques pièces de plus, et à la fin le jeu n'a jamais vraiment quitté les limites de l'égalité. Demain, c'est la dernière partie et nous verrons si la sœur de Magnus qui a prédit qu'il remportera ses deux dernières parties s'avèrera. Peut-être ce jeu est juste le répit avant l'explosion. 1/2-1/2

7 Carlsen Magnus (2853) - Karjakin Sergey (2772) [B54]

WCh Rapid TB 2016 New York USA (4), 30.11.2016 [David Navara]

Il est très difficile de gagner avec les Noirs. D'autre part, il n'est pas facile non plus de jouer un tel jeu avec les Blancs. Le désir subconscient de faire nul pourrait conduire à des concessions et de voir se détériorer progressivement la position. Magnus a parfaitement répondu à cette tâche. Il a joué

pour le gain tout en évitant une éventuelle répétition de coups, obligeant ainsi Sergey à faire de nouvelles concessions.

1.e4 c5 2.Cf3 d6 3.d4 cxd4 4.Cxd4 Cf6 5.f3 e5 6.Cb3 Fe7

6...d5 est un coup correct, mais les Blancs ne devraient pas avoir trop de problèmes après 7.Fg5 La suite principale 7...Fe6 8.Fxf6 gxf6 9.exd5 Dxd5 10.Dxd5 Fxd5 11.Cc3 conduit à une finale égale qui est assez sûr pour les Blancs;

Il y a un joli piège: 6...a5 7.c4?! (7.Fb5+ Cc6 8.Cc3) 7...Cxe4! 8.fxe4 Dh4+ 9.Rd2 a4 occupant le bord de l'échiquier. Pour être honnête, j'ai échoué pour trouver 7 ... Cxe4 moi-même il y a plusieurs années. Mais il serait trop naïf de s'attendre à ce que Magnus le manque.

7.c4 a5

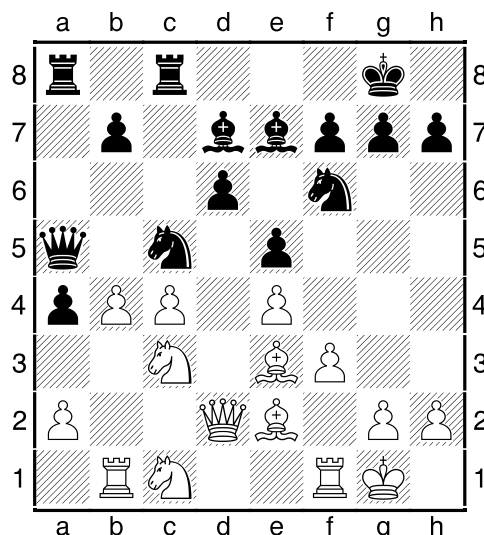
Maintenant le Fou des Blancs ne peut plus aller en b5. Les deux joueurs ont créé des faiblesses considérables dans leurs camps, à savoir les cases d4 (Blancs) ou b5 et d5.

8.Fe3 a4 9.Cc1 0-0 10.Cc3 Da5 11.Dd2 Ca6

11...Fe6 aurait pu être un peu plus souple, j'aurais joué Fe7-d8-b6 pour échanger le mauvais Fou, mais les Blancs peuvent probablement l'empêcher. Les Noirs devraient plutôt jouer Tc8, attaquant le pion c4. 12.b3!? axb3 13.Cxb3 pourrait bien être critiquable d'un point de vue théorique.

12.Fe2 Cc5 13.0-0 Fd7 14.Tb1 Tfc8 15.b4!

Diagramme



Il est important de protéger le pion c4. Les Blancs ouvrent la colonne a, cependant la Tour des Noirs ne peut pas pénétrer.

15...axb3 16.axb3 Dd8 17.Cd3

Les Blancs ont obtenu une position agréable. La structure de leurs pions est meilleure et les Noirs n'ont pas de contre-jeu adéquat.

17...Ce6 18.Cb4 Fc6

18...Cf4!? Aurait pu être une option, l'idée étant 19.Fxf4 Db6+ (ou encore 19...exf4 20.Cbd5 Cxd5 21.Cxd5 g5 Encore qu'il soit difficile d'imaginer les Noirs gagner une telle position. Le texte permet de maintenir davantage la tension !) 20.Fe3 Dxb4

19.Tfd1 h5!

J'aime cette décision. Les Noirs débutent un contre-jeu sur les cases noires visant le Roi blanc.

19...Ce8 suivi de Fg5 aurait pu être objectivement meilleur, mais aurait conduit à une fin de partie pire après 20.Cbd5 Fg5 21.Cb6 Dxb6 22.Fxb6 Fxd2 23.Txd2

20.Ff1 h4 21.Df2

21.Cbd5 Fxd5 22.exd5 Cf4 peut être objectivement mieux pour les Blancs, mais il semble inutile d'abandonner le contrôle de la case d5.

21...Cd7

21...Ch5 permet à la fois 22.Ccd5 (et 22.Cxc6 bxc6 23.c5)

22.g3

L'ordinateur n'aime pas ce coup mais il n'est pas facile de suggérer quelque chose de mieux. La suggestion de Komodo 22.Rh1 est trop mystérieuse pour moi.; La continuation directe comme 22.Cxc6 bxc6 23.b4 ont aussi leurs inconvénients, car la case d4 pourrait éventuellement devenir faible après quelque chose comme 23...c5!?

22...Ta3

22...Fg5 aurait pu être un meilleur essai. 23.Fxg5 (Les Blancs feraient mieux ne pas prendre le pion d6: 23.Txd6?! Df8!) 23...Dxg5 24.Txd6 (24.Cc2) 24...De7 25.Tbd1 Cd4 26.T6xd4! exd4 27.Ccd5

23.Fh3 Tca8 24.Cc2 T3a6 25.Cb4 Ta5

Ce brave Sergey évite la répétition, mais sa position reste inquiétante.

26.Cc2 b6 27.Td2 Dc7 28.Tbd1 Ff8 29.gxh4!?

Une décision un peu surprenante. Les Blancs ouvrent l'aile Roi puisque les Noirs ne peuvent exploiter la faiblesse de la case f4.

29...Cf4 30.Fxf4

L'ordinateur suggère 30.Fxd7 Dxd7 31.Rh1 et prend en f4 plus tard, mais la continuation des Blancs est également assez forte.

30...exf4 31.Fxd7 Dxd7 32.Cb4 Ta3 33.Cxc6 Dxc6 34.Cb5 Txb3

Les Noirs pourraient à peine jouer pour la victoire après 34...Ta1

35.Cd4 Dxc4 36.Cxb3 Dxb3

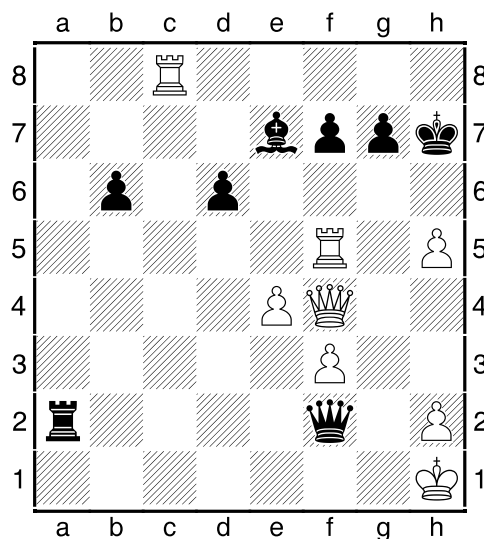
Les Blancs ont un avantage matériel. Il n'est pas facile de le convertir puisque leur Roi est un peu exposé. D'autre part, le Fou des Noirs est passif et leur Roi n'est pas bien placé non plus.

37.De2 Fe7 38.Rg2 De6 39.h5 Ta3 40.Td3 Ta2 41.T3d2 Ta3 42.Td3 Ta7 43.Td5 Tc7 44.Dd2 Df6

44...Dh6 45.Tf5 Tc5 46.Dxf4 Dxf4 47.Txf4 Tg5+ 48.Tg4 Txb5 aurait pu être un peu plus tenace, mais cela aurait été interprété comme une résignation dans la partie.

45.Tf5 Dh4 46.Tc1 Ta7 47.Dxf4 Ta2+ 48.Rh1 Df2 49.Tc8+ Rh7

Diagramme



On dirait que les Noirs gagnent soudainement, mais Magnus a tout prévu et a terminé la partie avec style.

50.Dh6+!!

Et les Noirs abandonnent face à un mat imparable. C'était une conclusion fascinante d'un tournoi très tendu. Sergey Karjakin mérite un crédit pour son jeu fort. Lui et son équipe se sont très bien préparés pour le match et auraient pu le gagner. Il a montré qu'il est possible de jouer contre Magnus à égalité de conditions et le trône norvégien n'est pas inébranlable. Mais je crois aussi que Magnus mérite le titre. Il est le numéro 1 mondial depuis de nombreuses années et il est le joueur le plus fort au monde. Il n'a pas perdu dans les parties classiques du match et a finalement gagné en parties rapides. 1-0